

Pôle attractivité et urbanisme durable
Direction environnement et transition énergétique
Rapporteur : Gilles LELONG

CONSEIL MUNICIPAL

DÉLIBÉRATION N°DEL2023_316
SÉANCE DU 8 NOVEMBRE 2023

37 - CONTRAT DE CONCESSION GRDF : APPROBATION DES COMPTES-RENDUS D'ACTIVITÉ DE CONCESSION 2022

La propriété des ouvrages et le suivi des concessions reviennent à la commune de Cherbourg-en-Cotentin depuis le 3 janvier 2016.

GRDF, concessionnaire, exploite le réseau de distribution de gaz sur le territoire. Cinq contrats de concession de distribution publique de gaz sont en vigueur :

- commune de Cherbourg-Octeville : contrat signé le 10 novembre 2006 ;
- commune d'Equedreville-Hainneville : contrat signé le 1er mars 2012 ;
- commune de La Glacerie : contrat signé le 1er mars 2013 ;
- commune de Querqueville : contrat signé le 1er mars 2012 ;
- commune de Tourlaville : contrat signé le 1er mars 2012.

Les contrats sont signés pour une durée de 30 ans.

Le traité de concession pour la distribution publique en gaz naturel de GRDF indique le contenu du compte-rendu d'activité de la concession à l'article 31 « Chaque année avant le 1er juin, le concessionnaire produit à l'autorité concédante un compte-rendu d'activités pour l'année écoulée faisant apparaître les éléments suivants :

- un rapport général comprenant les principaux résultats, les faits marquants et les perspectives d'évolution du service se rapportant à la concession, et les résultats et événements significatifs de l'entreprise concessionnaire ;
- un rapport financier comprenant la présentation des éléments du compte d'exploitation à la maille concession ;
- un rapport sur la qualité du service incluant des indicateurs de performance ;
- un rapport sur les travaux réalisés ;
- un rapport sur le patrimoine constitué de l'inventaire physique des ouvrages mis à jour et de l'inventaire financier du patrimoine mis à jour ;
- la liste des opérations de déclassement effectuées sur le réseau concédé ;
- les prévisions du concessionnaire dans les domaines suivants :
 - o le programme des opérations d'extension, de renouvellement ou de maintenance préventive du réseau pour les trois années à venir ;
 - o les actions envisagées en matière de sécurité et notamment les mesures destinées à éviter à nouveau la survenance des incidents ou accidents constatés ;
 - o les éventuelles évolutions de l'organisation du service.
- l'état des règlements financiers intervenus entre l'autorité concédante et éventuellement ses communes adhérentes, d'une part et le concessionnaire, d'autre part ;
- la liste des immeubles mis à disposition par l'autorité concédante ;
- la liste des raccordements au réseau des installations de production de bio-méthane : localisation, volume injecté ».

GRDF a produit un compte-rendu d'activités de l'année 2022 sur le territoire de la commune de Cherbourg-en-Cotentin.

Ce compte-rendu est porté à la connaissance de la commission consultative de services publics locaux (CCSPL) et du conseil municipal.

Il est intéressant d'extraire les principaux critères relatifs aux investissements, à la sécurité et à la qualité de service en direction des clients de l'opérateur. Les indicateurs retenus sont les données produites à la maille de Cherbourg-en-Cotentin. Les données nationales, régionales ou départementales n'offrent en effet aucune information sur la qualité de service sur le territoire.

Deux annexes sont jointes, permettant d'avoir des éléments complémentaires :

- le compte-rendu annuel et sa synthèse.

Investissements en 2022

GRDF assure la maîtrise d'ouvrage et le financement des investissements des concessions. En contrepartie, GRDF perçoit une rétribution de la part des fournisseurs de gaz par le biais du tarif de distribution qui est établi pour 4 ans. La commission de régulation de l'énergie (CRE) fixe le tarif de distribution et contrôle ce mécanisme.

La politique d'investissement de GRDF s'inscrit dans une vision long terme de l'évolution du réseau de distribution de gaz, prenant notamment en compte les dispositions réglementaires, la politique de gestion du risque industriel, les projets de transition écologique et d'infrastructures à court et moyen termes, les grands projets de GRDF, les évolutions à envisager le cas échéant sur la structure du réseau.

Les projets d'investissement de GRDF s'inscrivent dans trois horizons temporels :

- à court terme : par la programmation des travaux en coordination avec les services des collectivités ;
- à moyen terme : pour la prise en compte de ses investissements dans le tarif de distribution (visibilité de 4 ans) ;
- à long terme : pour les projets complexes sur lesquels des échanges ont lieu avec le CRE (ex : les compteurs communicants, le développement du biométhane).

Les investissements de GRDF se décomposent en deux grandes familles : les investissements de développement du réseau et les investissements d'adaptation et de modernisation des ouvrages.

Pour les projets d'extension, la réglementation prévoit la réalisation d'une étude économique appelée « B sur I » (Bénéfice sur Investissement). Ainsi, conformément au contrat de concession, le concessionnaire réalise à ses frais les travaux de développement du réseau dès lors que le critère des investissements « B sur I », défini par l'arrêté du 28 juillet 2008, est au moins égal à zéro.

Les chantiers de raccordements et de transition écologique

En 2022, ces travaux ont représenté 221 m sur notre réseau :

Raccordements et transition écologique	Longueur (m)	Branchement collectif	Branchements Individuels
Place Louis Darinot - CHERBOURG-OCTEVILLE	51		1
Avenue Carnot - CHERBOURG-OCTEVILLE	42	1	1
Chemin de la Vollée - LA GLACERIE	37		
Rue Vauban - CHERBOURG-OCTEVILLE	36		
Rue de Sauxmarais - TOURLAVILLE	32		1
Rue Lech Walesa - EQUEURDREVILLE-HAINNEVILLE	23		1

Les principaux chantiers de modification d'ouvrages à la demande de tiers

En 2022, ces travaux ont concerné 1 310 m de notre réseau :

Modification d'ouvrages à la demande de tiers	Longueur (m)	Branchement collectifs	Branchements individuels
Rue de l'Abbaye - CHERBOURG-OCTEVILLE	695		2
Chemin de Grismesnil - CHERBOURG-OCTEVILLE	280	1	1
Avenue JF Millet - CHERBOURG-OCTEVILLE	188		
Avenue du Thivet - CHERBOURG-OCTEVILLE	60		
Rue du Général de Gaulle - EQUEURDREVILLE-HAINNEVILLE	38		
Rue Gambetta - CHERBOURG-OCTEVILLE	26		1
Avenue de l'Hôpital - CHERBOURG-OCTEVILLE	23		1

Les chantiers d'adaptation et de modernisation des ouvrages

En 2022, GRDF a modernisé 1 406 m de notre réseau :

Adaptation et modernisation des ouvrages	Longueur (m)	Branchements collectifs	Branchements individuels
Rue de la Paix - EQUEURDREVILLE-HAINNEVILLE	619	3	89
Rue Alfred Rossel - EQUEURDREVILLE-HAINNEVILLE	372		
Rue Marcel Paul - CHERBOURG-OCTEVILLE	248		37
Rue des Portes - CHERBOURG-OCTEVILLE	67		
Avenue du Thivet - CHERBOURG-OCTEVILLE	46		4
Rue Ferdinand Buisson - TOURLAVILLE	30		
Boulevard Robert Schumann - CHERBOURG-OCTEVILLE	13		
Avenue du Thivet - CHERBOURG-OCTEVILLE	8		

Connaissance et sécurité des ouvrages en 2022

Les ouvrages de la concession sont vérifiés périodiquement. En particulier, une recherche systématique de fuite est organisée grâce à une surveillance du réseau, à pied ou avec un véhicule spécialisé. En 2022, 318 kms de réseau ont été vérifiés.

L'amélioration de la cartographie du réseau de gaz

La réglementation « anti-endommagement » fixe des classes de précision (A, B et C), associées à la cartographie des réseaux. Elle précise également les modalités de réponse aux déclarations de travaux par les exploitants et les mesures de prévention des dommages sur les chantiers. GRDF classe en A (précision maximale) les réseaux neufs et renouvelés, améliore la précision cartographique des réseaux posés avant 2012 vers la classe A (arrêté du 15 février 2012 modifié) et la complétude des branchements en cartographie « grande échelle » (arrêté du 13 juillet 2000).

Sur la concession, le taux de réseau en précision cartographique classe A sur les réseaux neufs et renouvelés est proche de 100 %.

GRDF met à jour sa cartographie en continu, notamment après des travaux de pose et de renouvellement d'ouvrage gaz ou à l'occasion d'actions correctives. Il améliore sa cartographie en poursuivant une démarche de géoréférencement des fonds de plans « Grande Échelle ».

En 2022, sur la concession, 189 actes de mise à jour de la cartographie ont été réalisés.

Un indice de connaissance du patrimoine a été créé en 2016 pour mesurer l'état de connaissance du patrimoine de la concession. Il est de 90/100 pour Cherbourg-en-Cotentin, comme l'année précédente.

Incidents et dommages en 2022

Le nombre de dommages lors ou après travaux de tiers est de 9, supérieur à l'année précédente. On comptabilise 245 incidents qui représentent une diminution par rapport à l'année précédente. Le nombre de clients concernés par une interruption de livraison suite à incidents est assez important par rapport à l'année précédente : 1 363. L'incident lié aux travaux du BNG, survenu au mois de novembre 2022 rue de l'Abbaye, contribue majoritairement à ce nombre. L'ensemble des données chiffrées est disponible dans le compte-rendu annuel.

Concernant les incidents, ceux-ci ne concernent pas toujours des problèmes induits par le gaz. En effet, les services de GRDF sont sollicités par les pompiers, lors des incendies de toutes origines en immeuble collectif ou maison, pour que GRDF coupe si besoin l'alimentation en gaz de l'habitation et pour éviter un sur-accident.

Pour les incidents impliquant directement le gaz, il n'y a pas eu de victimes corporelles en 2022.

Relation clientèle en 2022

Le nombre d'appels de tiers est du même ordre de grandeur qu'en 2021 sur la région. Le taux de réponse aux réclamations sous 15 jours est de 93,6 %.

La sécurité des installations intérieures

Les installations de distribution de gaz situées à l'intérieur des habitations sont placées sous la responsabilité de l'occupant du logement. Elles ne font pas partie du domaine concédé. Environ 97 % des incidents en France liés au gaz trouvent leur origine sur ces installations.

En complément de la réglementation existante, GRDF mène une politique de prévention fondée sur :

- la réalisation d'actions de communication sur la sécurité des installations, à destination des utilisateurs,
- la proposition aux particuliers d'un « Diagnostic Sécurité Gaz » sur les installations intérieures remises en service après une interruption de plus de 6 mois, dont le coût est pris en charge par GRDF, et pour les habitations dont la chaudière a plus de 12 ans.

En 2022, sur notre concession :

- 41 diagnostics ont été réalisés suite à l'accord du client,
- 1 situation de danger grave et immédiat a été mise en évidence, nécessitant une interruption de la fourniture de gaz, afin d'assurer la sécurité des personnes et des biens.

Par ailleurs, GRDF et la Fondation « Agir contre l'exclusion », en partenariat avec l'Etat, continue le programmes CIVIGAZ, une opération ayant pour objet de former de jeunes volontaires pour sensibiliser des foyers à revenus modestes aux éco-gestes et à la sécurité des installations au gaz.

Mesure de la satisfaction

Un dispositif dématérialisé d'enquêtes de satisfaction est actif depuis 2015. Il permet, via des questionnaires en ligne, la mesure « à chaud » de la satisfaction des clients sur les différentes prestations de GRDF.

L'enquête habituelle auprès des collectivités a eu lieu en 2022.

Déploiement du compteur communicant Gazpar

Le déploiement du compteur gaz communicant Gazpar s'est poursuivi. 20 083 compteurs ont été installés dont 411 en 2022.

Les informations relevées à distance depuis les compteurs sont transmises par radio à des équipements de télé-relève placés sur des points hauts qui les relaient ensuite au système d'information national. La transmission entre les compteurs et le concentrateur, réalisée deux fois par jour, est équivalente, en durée, à celle d'une télécommande de portail électrique et la transmission entre le concentrateur et les systèmes d'information de GRDF est comparable à un appel téléphonique de 10 à 15 minutes.

Relation avec l'autorité concédante et perspectives

Le premier des 5 contrats arrivera à échéance en 2036, il n'y a donc aucune urgence juridique à conclure avec GRDF un contrat de concession applicable à l'échelle du territoire de Cherbourg-en-Cotentin. Cependant, pour une bonne gestion et une cohérence territoriale, il serait intéressant de travailler à l'écriture d'un contrat unique à l'échelle de la commune nouvelle. Un modèle national de contrat a été rédigé en 2021.

La commune pourrait commencer par travailler avec GRDF sur un schéma directeur d'investissement pour une meilleure coordination et une bonne anticipation des investissements.

Par ailleurs, la convention permettant le soutien des habitants souhaitant passer du fioul au gaz, signée en 2021, est toujours active.

Enfin, GRDF participe aux réflexions menées à l'échelle de la communauté d'agglomération Le Cotentin pour développer l'usage du biométhane sur le territoire.

Le conseil municipal est invité à prendre connaissance du compte-rendu d'activité de concession 2022 et de sa synthèse, étant précisé qu'une présentation a été effectuée en commission consultative des services publics locaux (CCSPL) le 19 octobre 2023.

Vu l'avis favorable de la commission n°1 et après en avoir délibéré, le conseil municipal a pris connaissance du rapport présenté.

Heure de vote : 19h40		Nombre de votants : 55	
Pour : 55	Contre : 0	Abstention : 0	NPPV : 0

Le Président de Séance,
Benoit ARRIVE

Le Secrétaire de Séance,
Sylvie LAINÉ

PJ : 2

Ville de Cherbourg-en-Cotentin
Département de la Manche
Conseil municipal du 8 novembre 2023

Mentions prescrites par circulaire de M. le Préfet de la Manche le 3/6/1885 :

Nombre de Conseillers en exercice : 55 – Présents à la séance : 46

Date de la convocation et de son affichage : 26 octobre 2023

Extrait du registre des délibérations du conseil municipal de Cherbourg-en-Cotentin

L'An Deux Mille Vingt-Trois, le huit novembre à 17h00, le conseil municipal de Cherbourg-en-Cotentin, dûment convoqué en date du 26 octobre 2023 par M. ARRIVÉ, Maire, s'est réuni à la mairie de Cherbourg-en-Cotentin.

PRÉSENTS

AMBROIS Anne - AMIOT Florence - ARRIVÉ Benoit - BERHAULT Bernard - BERNARD Christian (mandataire LE POITTEVIN Lydie à son départ 19h32) - BRANTONNE Pascal - BROQUAIRE Guy - CATHERINE Arnaud - COUPÉ Stéphanie (mandataire BERHAULT Bernard jusqu'à son arrivée 19h05) - FRANÇOISE Bruno - GENTILE Catherine - GRUNEWALD Martine - HAMEL Estelle - HAMON-BARBÉ Françoise - HÉBERT Karine - HÉRY Sophie - HULIN Bertrand - ISOIRD Valérie (mandataire GENTILE Catherine jusqu'à son arrivée 19h47) - JOZEAU-MARIGNÉ Muriel - LAGALLARDE Quentin - LAINÉ Sylvie - LE POITTEVIN Lydie - LEFAIX-VÉRON Odile - LEFRANC Bertrand - LEJAMTEL Ralph - LEJEUNE Pierre-François - LEMOIGNE Sophie - LEPOITTEVIN Gilbert - LEQUILBEC Frédéric - MAGHE Jean-Michel - MARGUERITTE Camille - MARGUERITTE David (mandataire SAGET Eddy à son départ 20h02) - MARTIN Patrice - MORIN Daniel - PECORARO Yvonne - PERRIER Didier - PLAINEAU Nadège - RONSIN Chantal - SAGET Eddy - SIMONIN Philippe - SOURISSE Claudine - TARIN Sandrine - TAVARD Agnès - VARENNE Valérie - VASSAL Emmanuel - VIVIER Nicolas

ABSENTS EXCUSÉS

BOUSSELMAME Noureddine a donné procuration à LEFRANC Bertrand
DUVAL Karine a donné procuration à AMBROIS Anne
FAGNEN Sébastien a donné procuration à PLAINEAU Nadège
HÉBERT Dominique a donné procuration à LEPOITTEVIN Gilbert
HUREL Karine a donné procuration à VARENNE Valérie
LELONG Gilles a donné procuration à SOURISSE Claudine
MORIN Lucie a donné procuration à SIMONIN Philippe
PIC Anna a donné procuration à ARRIVÉ Benoit
ROUELLÉ Maurice a donné procuration à MORIN Daniel

Madame LAINÉ Sylvie conformément à l'article L.2121-15 du Code Général des Collectivités Territoriales remplit les fonctions de Secrétaire

La présente délibération peut faire l'objet d'un recours contentieux auprès du Tribunal Administratif de Caen, sis 3 rue Arthur Le Duc, BP 25086, 14050 - CAEN CEDEX 4 ou par l'application informatique « Télérecours citoyens » accessible par le site Internet www.telerecours.fr dans un délai de deux mois à compter de sa publication ou sa notification



BILAN D'ACTIVITÉ 2022

Envoyé en préfecture le 13/11/2023

Reçu en préfecture le 13/11/2023

Publié le 13/11/2023



ID : 050-200056844-20231110-DEL2023_316-DE

bilan péréqué CEC50



Envoyé en préfecture le 13/11/2023

Reçu en préfecture le 13/11/2023

Publié le 13/11/2023



ID : 050-200056844-20231110-DEL2023_316-DE



L'édito

La transition énergétique à mener doit répondre aux besoins du pays, en renforçant la souveraineté des approvisionnements et en veillant à l'équilibre du système énergétique dans son ensemble. Pour répondre à ces enjeux, le gaz a un rôle majeur à jouer. L'urgence climatique nous oblige plus que jamais à prendre les bonnes décisions pour accélérer la décarbonation des secteurs émetteurs de gaz à effet de serre. Le gaz est un atout majeur pour décarboner efficacement, en promouvant des usages directs performants et en s'appuyant sur des infrastructures de réseaux existantes et compatibles avec l'essor des gaz verts.

La dynamique qui porte cette énergie renouvelable et produite localement en fait la seule EnR ayant dépassé dès 2022 les objectifs fixés par la programmation pluriannuelle de l'énergie. Le cap des 500 sites de méthanisation a d'ailleurs été franchi en fin d'année dernière et la filière dispose dorénavant d'une capacité installée de plus de 9TWh. C'est l'équivalent de la production d'un réacteur nucléaire ou la consommation de plus de 2 millions de logements neufs chauffés. Au cours de l'année 2023, c'est la capacité d'un deuxième réacteur nucléaire qui sera disponible. D'ici 2030, les gaz verts pourraient couvrir 20% des besoins en gaz de la France, soit plus que le gaz importé de Russie avant la guerre russo-ukrainienne.

Votre réseau gaz, capable d'accueillir dès à présent le biométhane et les gaz verts de demain, est un actif essentiel pour encourager les solutions de transition énergétique à coût maîtrisé. Les équipes de GRDF sont mobilisées et engagées à vos côtés pour assurer l'entretien, l'exploitation et la modernisation de ce patrimoine et de cet outil essentiel.

En 2022, un nouveau modèle de contrat de concession a été finalisé avec la FNCCR et France urbaine. Nous sommes à votre disposition pour le déployer progressivement, avec l'ambition de vous accompagner pleinement dans vos politiques énergétiques, grâce à des actions concrètes et coconstruites au service des territoires.

Chères autorités concédantes, vous nous avez confié vos réseaux, nous vous remercions de votre confiance. Les équipes de GRDF, ancrées dans les territoires, sont mobilisées localement, et GRDF est et restera engagé auprès de vous pour en faire la meilleure exploitation au service de cette transition énergétique.

Je vous souhaite une bonne lecture.

Laurence Poirier-Dietz
Directrice générale

Envoyé en préfecture le 13/11/2023

Reçu en préfecture le 13/11/2023

Publié le 13/11/2023



ID : 050-200056844-20231110-DEL2023_316-DE



01	L'essentiel de votre territoire	6
	Les chiffres clefs de votre territoire	8
	Vos interlocuteurs territoriaux	10
	Votre territoire	11
02	L'activité au quotidien	12
	Les clients et leurs usages	14
	Les services et les prestations	21
	L'activité de comptage	23
	L'écoute client	26
	La chaîne d'intervention	32
	La sécurité du réseau	37
03	Le patrimoine de votre territoire	46
	Les ouvrages	48
	Les chantiers	55
	Les investissements	58
	La valorisation du patrimoine	64
04	Le compte d'exploitation	68
	Le tarif de distribution - ATRD	70
	La synthèse du compte d'exploitation	72
	Les recettes	75
	Les charges	77
	L'équilibre financier	81
05	La transition écologique	84
	Le gaz vert	86
	La mobilité durable	89
	Sobriété énergétique	90
	Responsabilité sociétale de l'entreprise	91
06	GRDF & Vous	92
	La distribution du gaz, une mission de service public	94
	Une organisation à votre service	98
	Les outils digitaux à votre disposition	101

Envoyé en préfecture le 13/11/2023

Reçu en préfecture le 13/11/2023

Publié le 13/11/2023



ID : 050-200056844-20231110-DEL2023_316-DE



01

L'essentiel de votre territoire

1.1	Les chiffres clefs de votre territoire	8
1.2	Vos interlocuteurs territoriaux	10
1.3	Votre territoire	11

1.1 Les chiffres clefs de votre territoire

Clientèle



19 729

Nombre de clients



128

Nombre de premières mises en service clients



329 GWh

Quantités de gaz acheminées



94,5%

Taux de satisfaction accueil dépannage gaz / exploitation maintenance (région)



88

Nombre de réclamations



96,6%

Taux de demandes fournisseurs traitées dans les délais

Économie



3 147 k€

Investissements réalisés sur la concession



5 090 k€

Recettes acheminement et hors acheminement



27 173 k€

Valeur nette réévaluée du patrimoine

Maintenance et sécurité



116%

Taux d'atteinte
de l'objectif de
surveillance du réseau



100%

Taux de visites
réalisées sur les postes
de détente réseau



100%

Taux de visites réalisées
sur les robinets

Patrimoine



332 km

Longueur totale des
canalisations



18 590

Nombre de compteurs
domestiques actifs



221 m

Longueur de réseau
développé

1.2 Vos interlocuteurs territoriaux

1.3 Votre territoire

Le périmètre de ce bilan porte sur les 5 communes suivantes :

50602 - TOURLAVILLE

HAINNEVILLE

50416 - QUERQUEVILLE

50129 - CHERBOURG-OCTEVILLE

50203 - LA GLACERIE

50173 - EQUEURDREVILLE-

Pour accéder aux informations détaillées du CRAC

Vous pouvez compléter votre lecture et votre analyse du CRAC en utilisant le « Guide de lecture », lorsque vous voyez « Pour en savoir plus, veuillez vous référer au guide de lecture du CRAC ». Ce document est disponible sur le site GRDF.fr, à la rubrique Collectivités, ou à l'adresse suivante : https://docgaz.grdf.fr/docs/crac_guide_de_lecture.pdf.

Envoyé en préfecture le 13/11/2023

Reçu en préfecture le 13/11/2023

Publié le 13/11/2023



ID : 050-200056844-20231110-DEL2023_316-DE



02

L'activité au quotidien

2.1	Les clients et leurs usages	14
2.2	Les services et Les prestations	21
2.3	L'activité de comptage	23
2.4	L'écoute client	26
2.5	La chaine d'intervention	32
2.6	La sécurité du réseau	37

2.1 Les clients et leurs usages

Les clients et les consommations sur votre territoire

GRDF achemine le gaz pour le compte de tous les fournisseurs agréés jusqu'aux points de livraison des clients consommateurs. Cette prestation d'acheminement est distincte de la vente de gaz réalisée par le fournisseur d'énergie.

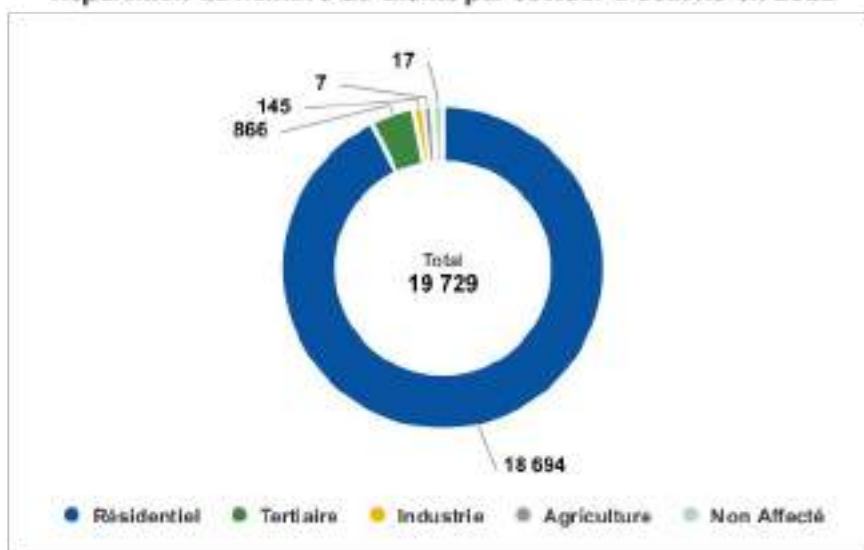
Suite à une année 2020 marquée par une baisse sensible des consommations des professionnels dues à la crise sanitaire, l'année 2021 est revenue à des consommations normales. La consommation s'oriente de nouveau à la baisse en 2022, d'une part en raison du contexte de crise énergétique et d'autre part grâce aux efforts de sobriété réalisés par les consommateurs. Les consommations de 2022, corrigées de l'impact climatique, sont inférieures d'environ 10% à celles de 2019.

 Pour en savoir plus, veuillez vous référer au guide de lecture du CRAC.

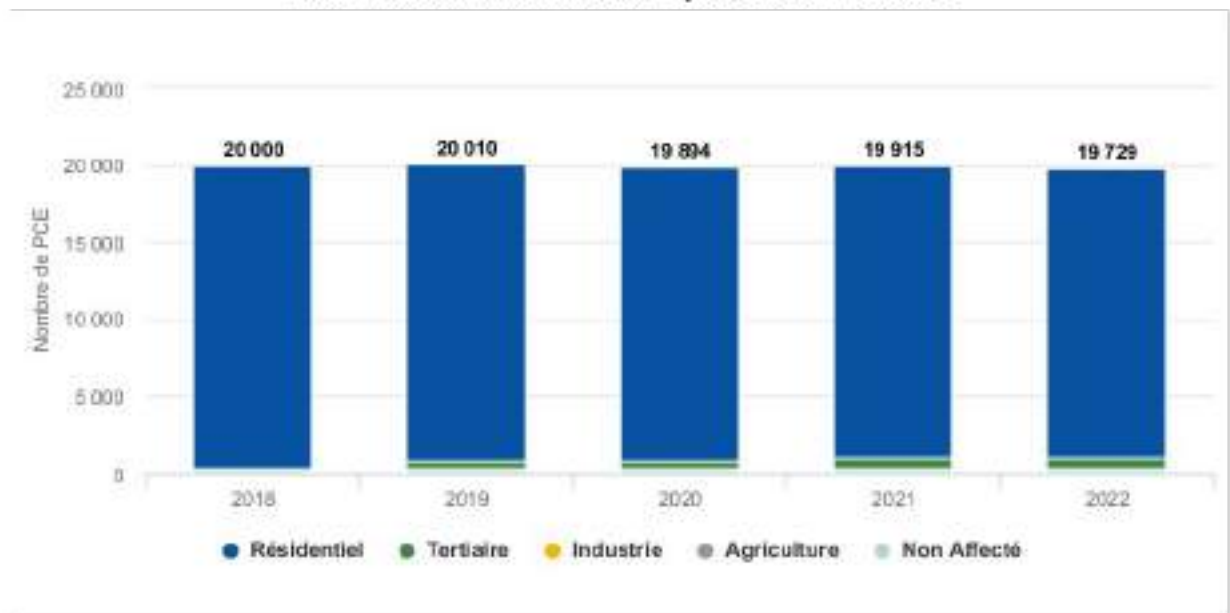
Les clients et la consommation par secteur d'activité

Le nombre de clients sur votre territoire et les quantités de gaz acheminées vous sont présentés ici par secteur d'activité.

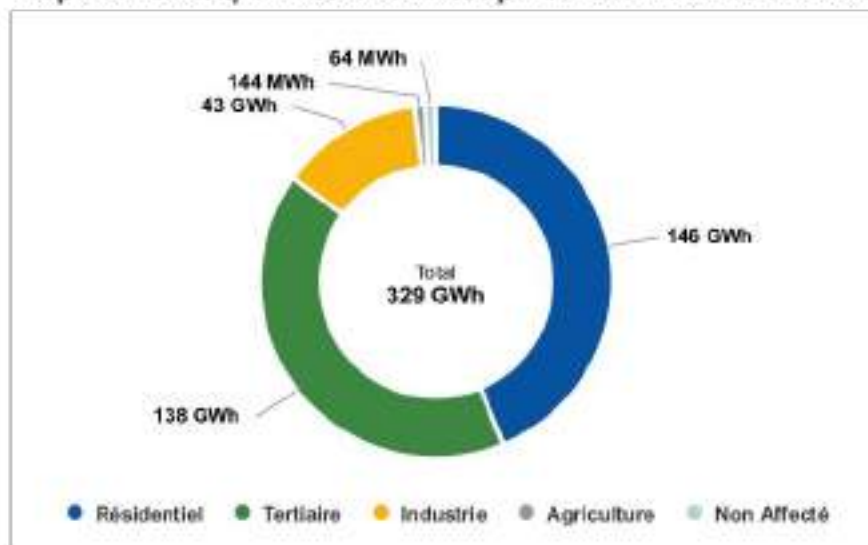
Répartition du nombre de clients par secteur d'activité en 2022



Évolution du nombre de clients par secteur d'activité

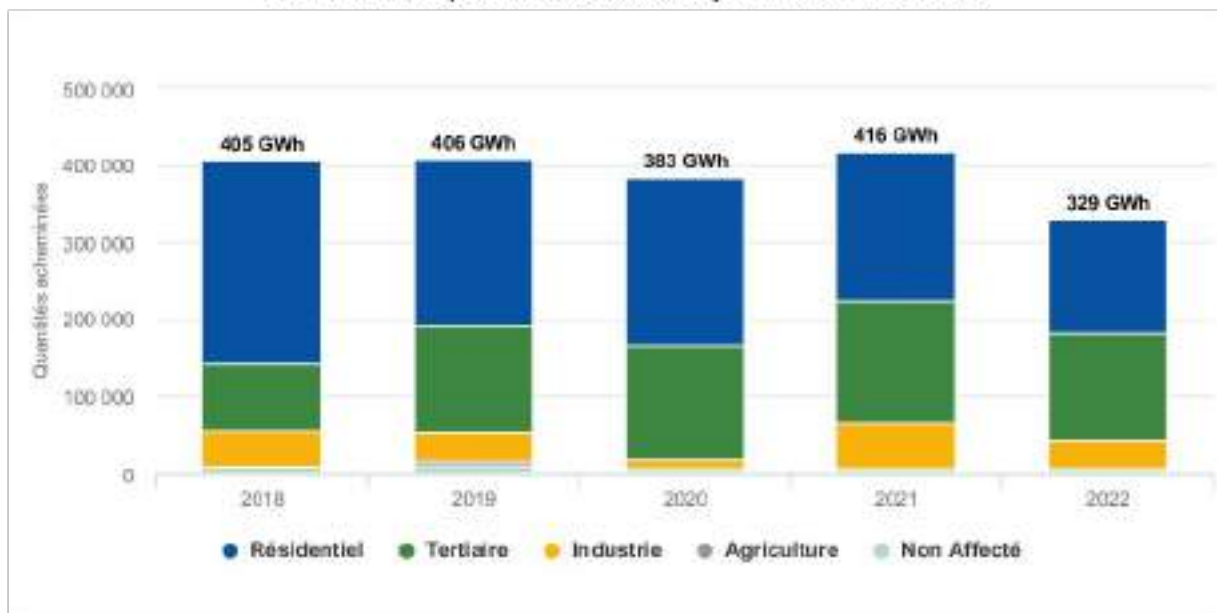


Répartition des quantités acheminées par secteur d'activité en 2022



02 L'activité au quotidien

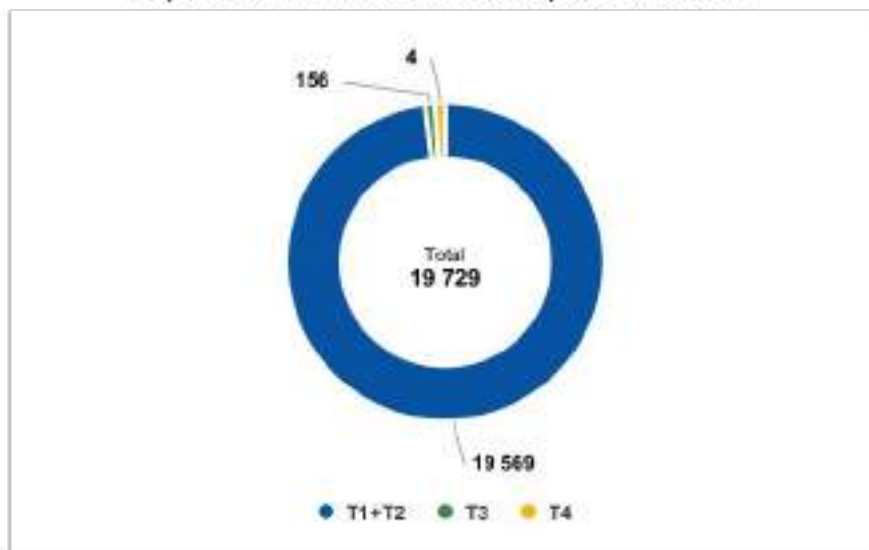
Évolution des quantités acheminées par secteur d'activité



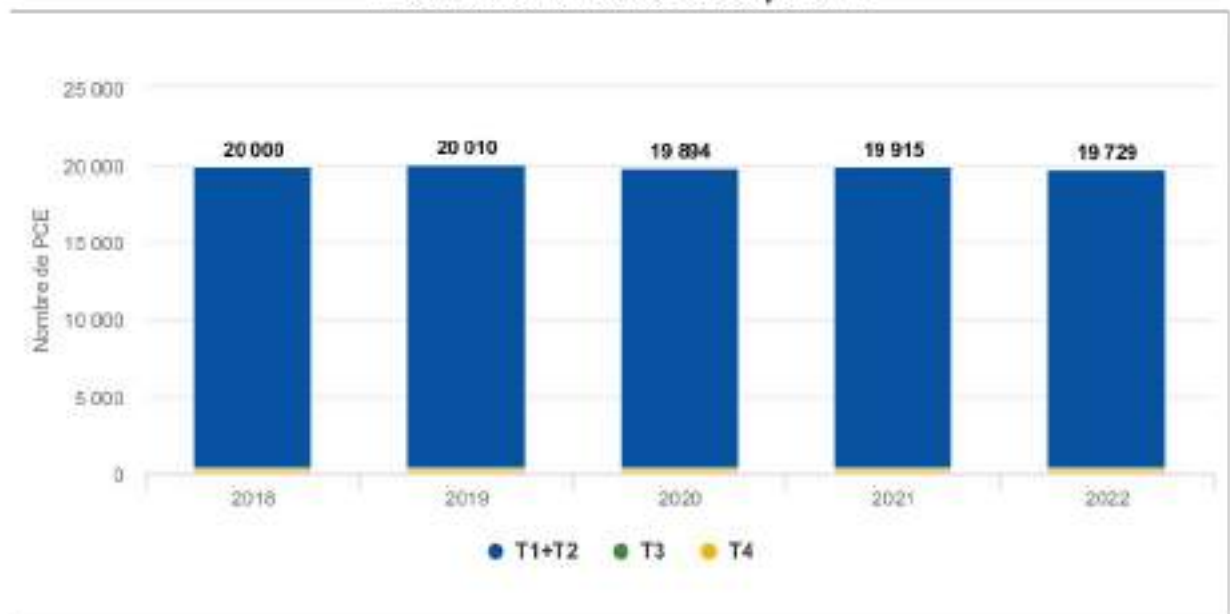
Les clients et les consommations par tarif d'acheminement

Le nombre de clients de votre territoire et les quantités de gaz acheminées vous sont présentés ici par tarif.

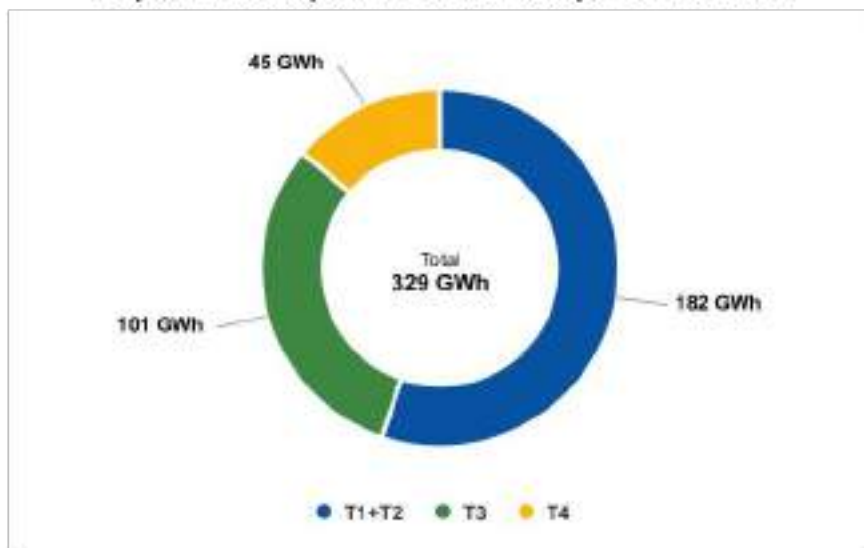
Répartition du nombre de clients par tarif en 2022



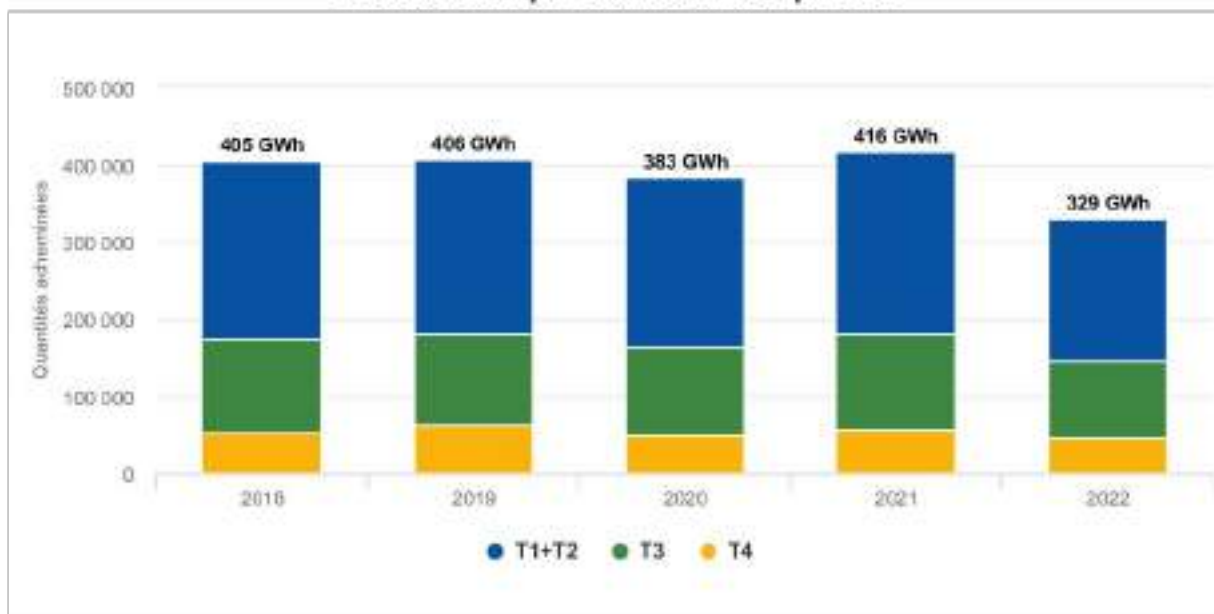
Évolution du nombre de clients par tarif



Répartition des quantités acheminées par tarif en 2022



Évolution des quantités acheminées par tarif



Vous pouvez constater une évolution marquée des données du secteur tertiaire entre l'année 2018 et 2019 et les suivantes. Cette évolution n'indique pas un réel changement d'utilisation du gaz sur votre concession : elle n'est en effet que le reflet d'un changement d'organisation de la base de données pour donner suite à l'évolution de la réglementation sur ce sujet.

En effet, conformément aux évolutions prévues par l'article 179 de la loi de transition énergétique pour la croissance verte (LTECV), la détermination du secteur d'activité des points de consommation gaz a évolué :

- auparavant, les petits professionnels consommant moins de 300 MWh par an (correspondant aux tarifs T1 et T2 en gaz) étaient considérés réglementairement comme relevant du secteur « résidentiel ».
- pour donner suite à la publication du décret 2020-196 du 4 mars 2020 et de l'arrêté du 6 mars 2020, les fournisseurs d'énergie ont été tenus de transmettre

à GRDF le code NAF de tous leurs clients professionnels.

Ainsi, il est désormais possible de connaître :

- avec plus de précisions sur le secteur d'activité des clients petits professionnels (clients T1 et T2) qui sont désormais déclinés en « tertiaire », « industrie » et « agricole ».
- plus précisément le sous-secteur d'activité des entreprises (clients T3 et T4).

En résumé, le nombre de clients « résidentiel » (en grande majorité des clients T1 et T2) a mécaniquement tendance à diminuer au profit des secteurs « tertiaire », « industrie » et « agricole ». Le nouveau format des données a l'avantage d'être plus précis et riche en informations. Cette différence de méthodologie peut expliquer une rupture dans la chronique.

Par ailleurs, les informations concernant les codes NAF de chaque client gaz (remontées par les fournisseurs) participent à la détermination du secteur d'activité. Leur complétude augmentant avec la mise en place d'une procédure plus robuste, la qualité et la précision des données de consommation et de leur répartition par secteur est en train de s'améliorer, même si localement (pour certains secteurs), des discontinuités peuvent être remarquées. A partir des données de consommation 2021, la répartition en secteurs d'activités (ou sectorisation) tient désormais compte de l'historique des informations partagées par le fournisseur (code NAF notamment). Cette évolution vise à faciliter l'interprétation des données agrégées de consommation, en les rendant moins dépendant d'éventuels aléas dans la complétude des informations reçues par GRDF.

Enfin, une ultime évolution de la répartition en secteurs d'activités a été demandée par le Ministère de la Transition Écologique. Elle concerne la prise en compte des consommations correspondantes au code NAF « Production et distribution de vapeur et d'air conditionné ». Il s'agit entre autres de chaufferies desservant différents types de clients finaux (dont des bailleurs, des immeubles, de réseau de chaleur mais aussi des clients tertiaires voir industriels et du service à l'énergie). Ces consommations ont été historiquement (années 2018, 2019, 2020) affectées au secteur d'activité « résidentiel », en raison du nombre important de clients résidentiels estimés pour ce code NAF. Afin de pouvoir mieux suivre ce type d'utilisation, le ministère a demandé d'affecter désormais la consommation correspondante à ce code NAF au secteur d'activité « industrie ». Une conséquence de cette évolution sera visible dans la comparaison entre consommation de l'année 2020 et 2021 : transfert d'une partie de la consommation affectée en 2020 au secteur résidentiel vers le secteur industriel.

GRDF a décidé de mettre à jour les données mises à disposition des collectivités (via le portail collectivité, les équipes en région ou l'opendata) avec une méthodologie de calcul uniforme pour plus de cohérence de l'historique de consommation. Cette mise à jour de l'historique des données de consommation n'a pas été élargie aux données de consommations qu'on retrouve dans les Comptes-rendus d'activités de Concession gaz (CRAC), compte tenu des différentes finalités des canaux de mise à disposition de données de consommation mais aussi du moindre impact des évolutions citées sur la répartition par tarifs des données de consommation, centrale dans le CRAC.

L'efficacité énergétique du réseau

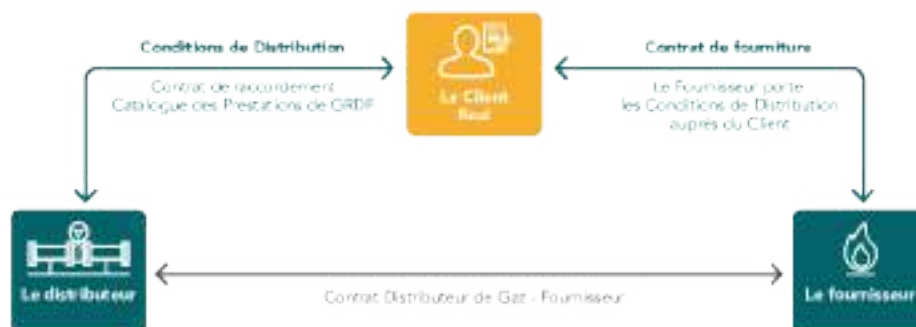
La sécurité du réseau et l'efficacité énergétique sont étroitement liées. Elles constituent deux priorités essentielles tant pour GRDF que pour les autorités concédantes. Les

émissions de méthane sur les ouvrages concédés ont principalement pour origine les incidents et les dommages aux ouvrages causés par des tiers lors de réalisation de travaux à proximité d'un réseau de gaz.

GRDF suit l'évolution des émissions de méthane du réseau de distribution au niveau national. En 2022, celles-ci ont baissé de près de 5% par rapport à 2021, en ligne avec la trajectoire de réduction et les engagements de GRDF au niveau national et international en matière de réduction de ces émissions. Ce résultat en progrès montre que le plan d'actions volontaires de GRDF et des pouvoirs publics produit ses effets, s'appuyant en particulier sur la conception des réseaux, la modernisation de la cartographie et la sensibilisation des entreprises de terrassement.

2.2 Les services et les prestations

Les prestations et services réalisés par GRDF sont définis dans le catalogue des prestations, liant le distributeur au client, qui permet de décrire la nature des prestations réalisables à la demande des clients. Ce catalogue des prestations est validé par la Commission de Régulation de l'Énergie (CRE) et mis à jour tous les ans. Il est consultable sur le site grdf.fr.



Les principales prestations réalisées

À la demande des clients ou des fournisseurs de gaz naturel, GRDF réalise ainsi :

- Des prestations intégrées dans le tarif d'acheminement (changement de fournisseur sans déplacement, intervention de sécurité et de dépannage, relevé cyclique, mise hors service suite à la résiliation du contrat de fourniture...).
- Des prestations payantes, facturées à l'acte ou périodiquement suivant leur nature (mise en service d'installations, modifications contractuelles, interventions pour impayés ou pour travaux, relevés spéciaux...), identifiées dans le catalogue de prestations.

Le catalogue des prestations est disponible sur le site de GRDF à l'adresse www.grdf.fr/institutionnel/actualite/publications/catalogue-prestations.

Les principales évolutions du catalogue 2022 publié le 1^{er} juillet 2022 ont notamment porté sur :

- Mise en conformité de certaines prestations afin d'harmoniser la terminologie avec l'arrêté du 23 février 2018.
- Adapter les prestations relatives à la pression disponible « standard » et « non standard » afin de répondre au besoin des nouveaux consommateurs comme les stations de gaz naturel pour véhicules (GNV).
- Raccourcir le délai standard de réalisation de la prestation n°13 « Changement de fournisseur ».
- Pour l'évolution des tarifs des prestations annexes des GRD de gaz au 1^{er} juillet 2022 et en raison de la crise menant à des pénuries de matières premières, la CRE considère qu'il n'est pas pertinent, pour cet exercice, d'appliquer la formule d'indexation en vigueur. Par conséquent, la CRE la remplace, à titre exceptionnel pour l'année 2022 et pour l'ensemble des prestations annexes réalisées à titre exclusif par les GRD de gaz, par une formule d'indexation basée sur la variation moyenne de l'indice mensuel des prix à la consommation.

- L'évolution de l'ensemble des tarifs au 1^{er} juillet est ainsi basée sur l'indice de +1,6%.

Principales demandes de prestations réalisées sur la concession

	2020	2021	2022
Mise en service (avec ou sans déplacement, avec ou sans pose compteur)	2 035	2 260	2 269
Mise hors service (initiative client ou fournisseur)	1 492	1 685	1 741
Intervention pour impayés (coupure, prise de règlement, rétablissement)	96	97	97
Changement de fournisseur (avec ou sans déplacement)	1 151	1 542	839
Demande d'intervention urgente ou express par rapport au délai standard	71	96	91
Déplacement vain ou annulation tardive facturés	53	56	57
Tère mise en service	73	133	128

Taux de respect du délai catalogue des demandes reçues des fournisseurs



Taux de raccordement dans les délais catalogue



2.3 L'activité de comptage

Le relevé des compteurs

Le relevé des compteurs par GRDF est séparé entre les plus gros consommateurs (environ 100 000 relevés à distance sur un rythme mensuel ou journalier), et le reste des clients (11 millions environ).

Sur ce dernier périmètre, pour les cas où le compteur n'est pas encore communicant, le déploiement étant en cours, le relevé est organisé sur un rythme semestriel et réalisé par des entreprises prestataires de GRDF.

La qualité du relevé des comptages

Les indicateurs de mesure tiennent compte de l'arrivée des compteurs communicants, qui viennent améliorer le relevé du comptage, en particulier pour certains compteurs inaccessibles car situés dans le logement des clients.

Le « taux de relevés sur index réels télérelevés » est de 99,5% sur votre territoire. Il correspond à la consolidation du télérelevé des nouveaux compteurs communicants.

Le « taux de relevés corrigés » est de 2,5% sur votre territoire. Il correspond au nombre d'index corrigés rapporté au nombre de compteurs non communicants relevés. Les corrections de relevés interviennent suite à des contrôles des consommations relevés à pied, à des corrections sur des index estimés ou à des contestations d'index issus des réclamations clients ou des demandes fournisseurs.

Le « taux de compteurs avec index lu au moins une fois dans l'année » est de 99,8% sur votre territoire. Il correspond au nombre de compteurs dont l'index a pu être lu sur le nombre total de compteurs. Il concerne tous les compteurs actifs, qu'ils soient communicants ou non communicants.

Ces indicateurs sont conçus pour rendre compte de la qualité du service de relevé, en cohérence avec le déploiement des compteurs communicants, qui constitueront l'essentiel du parc de compteurs d'ici 2023.

L'accessibilité des compteurs non communicants lors du relevé

Plus de la moitié du parc de compteurs est accessible sans nécessiter la présence du client pour le relevé. Dans le cas d'un compteur inaccessible, un rendez-vous client est nécessaire pour collecter l'index. Une annonce du passage du releveur est alors faite au préalable. Le client aura la possibilité, s'il ne peut pas être présent lors du passage du releveur, de fournir un autorelevé qu'il pourra transmettre à GRDF.

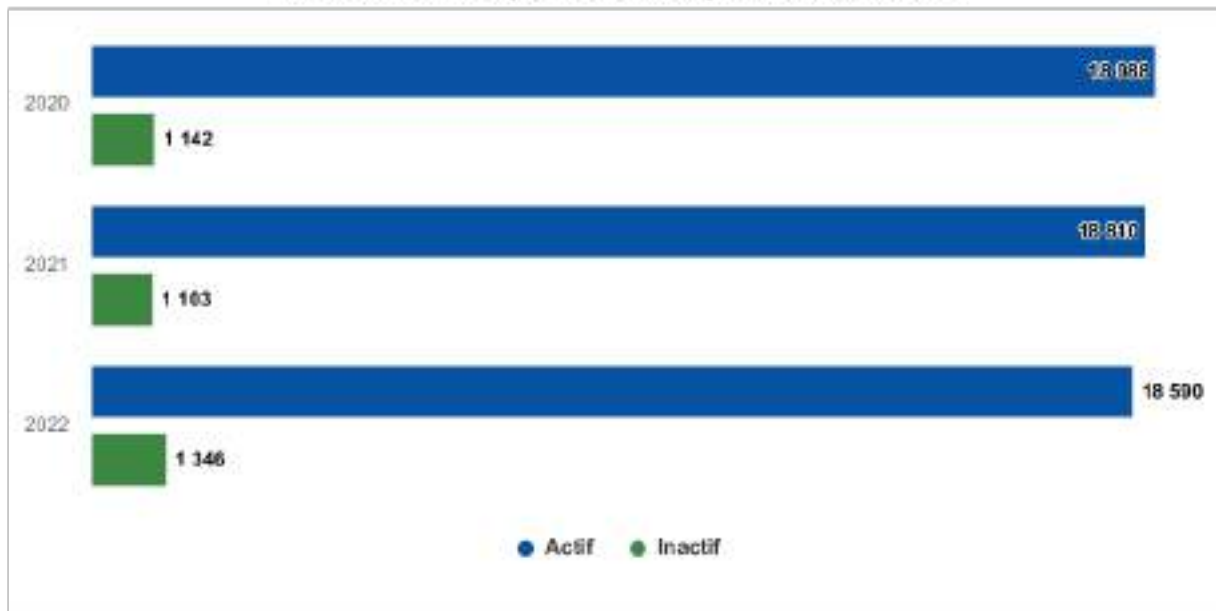
Depuis 2020, afin d'accompagner le client tout au long de son parcours du relevé, GRDF a mis en place un service consistant en l'envoi de SMS aux clients qui n'auraient pu être présents, leur permettant d'envoyer leur index en autorelevé.

02

L'activité au quotidien

L'organisation du relevé des compteurs évolue avec l'arrivée des compteurs communicants gaz qui réduisent, au fil de leur déploiement, la volumétrie du relevé à pied et amènent des évolutions profondes dans le pilotage de la qualité du comptage.

Évolution des compteurs domestiques actifs et inactifs



En 2022, sur votre territoire le nombre de compteurs domestiques est de 19 936. En 2021, ce nombre était de 19 913 et de 20 130 en 2020.

Évolution des compteurs industriels actifs et inactifs



Taux d'accessibilité des compteurs domestiques et industriels



Le compteur communicant gaz au service de la transition écologique des territoires

Le déploiement des compteurs communicants gaz a pour objectif majeur de permettre aux clients de bénéficier d'une meilleure connaissance de leurs consommations de gaz. Grâce au compteur communicant, les clients peuvent visualiser sur un espace personnalisé et sécurisé leur consommation quotidienne, la comprendre et ainsi entreprendre des actions de maîtrise de l'énergie. La réussite du projet, débuté à grande échelle en 2017 et qui se termine en 2023, passe également par la mobilisation des acteurs de l'écosystème de la maîtrise de l'énergie.



Pour en savoir plus, veuillez vous référer au guide de lecture du CRAC.



Depuis le début du déploiement sur votre territoire, 20 083 compteurs ou modules communicants ont été installés dont 411 en 2022. De plus, 8 concentrateurs ont été installés depuis le début du déploiement.

2.4 L'écoute client

Le Service Client GRDF

Le Service Client GRDF traite l'ensemble des demandes (hors Urgence Sécurité Gaz) concernant le raccordement, le conseil en matière de solutions gaz naturel et l'ensemble des prestations réalisées par GRDF. Il est dédié à tous les clients, promoteurs, partenaires et fournisseurs d'énergie. Vous pouvez contacter nos conseillers sur notre site internet grdf.fr (rubrique Aide & contacts) ou par téléphone au 09 69.36.35.34 du lundi au vendredi de 8h à 17h (appel non surtaxé) avec un service dédié pour l'accueil des clients professionnels et des collectivités locales (en choisissant 3 lors de l'appel).



71 207

APPELS TOUS MOTIFS CONFONDUS SUR VOTRE RÉGION GRDF

Taux d'accessibilité du Service Client GRDF sur votre région GRDF



Satisfaction des collectivités locales

Comme chaque année, GRDF sollicite les collectivités locales pour mesurer leur niveau de satisfaction. Cette année 1 812 élus et fonctionnaires territoriaux ont répondu à cette enquête, soit autant que les deux années précédentes. Avec 97% (98% en 2021) de collectivités se déclarant satisfaites de la relation concessionnaire, la qualité s'est maintenue par rapport à 2021.

Dans le détail, on observe notamment que 97% (95% en 2021) des collectivités se déclarent confiantes dans la qualité des données fournies, et 96% (94% en 2021) considèrent que le CRAC permet d'avoir une vision précise de l'activité de GRDF sur leur concession. Les attentes des élus et des fonctionnaires territoriaux vis-à-vis de GRDF restent fortes sur la coordination des programmes travaux ainsi que leur suivi. GRDF s'engage à poursuivre ses efforts pour toujours

95% des
collectivités
réaffirment leur
satisfaction à
GRDF

mieux répondre aux attentes des collectivités locales et apporter au cœur des territoires une énergie sûre et de plus en plus renouvelable.

Satisfaction des clients particuliers et professionnels

Un dispositif dématérialisé d'enquêtes de satisfaction est actif depuis 2015. Il permet, via des questionnaires en ligne, la mesure « à chaud » de la satisfaction des clients sur les différentes prestations de GRDF.

90% de satisfaction, objectif du projet d'entreprise GRDF



Pour en savoir plus, veuillez vous référer au guide de lecture du CRAC.

Taux de satisfaction des particuliers lors d'un raccordement (avec ou sans extension) - hors collectif sur votre région GRDF



Taux de satisfaction des particuliers lors d'une mise en service avec intervention sur votre région GRDF



Taux de satisfaction des particuliers pour l'accueil distributeur sur votre région GRDF



Taux de satisfaction des particuliers et professionnels pour l'accueil dépannage gaz / exploitation maintenance sur votre région GRDF



La gestion des réclamations émises par les fournisseurs pour le compte des clients

Après la baisse continue du nombre de réclamations émises par les fournisseurs d'énergie pour le compte des clients depuis l'ouverture des marchés, les années 2018-2021 ont été marquées par une augmentation des réclamations principalement liée à des anomalies de publications de données de consommation, ceci en lien avec le déploiement généralisé des compteurs communicants gaz et, de façon plus globale, avec les évolutions des systèmes d'information associés à la mise à disposition des données de consommation aux fournisseurs.



Pour en savoir plus, veuillez vous référer au guide de lecture du CRAC.

Évolution des réclamations Fournisseurs courantes au niveau national



En 2022 sur votre région GRDF, le taux de réponse aux réclamations fournisseurs courantes dans les 15 jours atteint 93,6%.

La gestion des réclamations directement émises par les clients

Le volume des réclamations émises directement par les clients se stabilise après la forte augmentation observée ces dernières années, cette évolution de la volumétrie des réclamations était la résultante de deux phénomènes :

- Une tendance générale et progressive depuis 2014 pour trois raisons :
 - GRDF est mieux connu des clients et ceux-ci l'interpellent directement sans passer par leur fournisseur d'énergie,
 - GRDF a fait évoluer son Service Client en simplifiant et structurant son dispositif téléphonique et en modernisant son site grdf.fr, où les contacts pour des demandes ou des réclamations y sont facilités. Le client est également mieux informé et mieux guidé dans son parcours réclamations,
 - GRDF a mieux qualifié les réclamations dans les outils de collecte, permettant d'en fiabiliser le dénombrement (des actions de sensibilisation de l'ensemble des acteurs sont d'ailleurs réalisées en continu depuis 2020).
- GRDF a intensifié depuis 2018 le déploiement des compteurs communicants entraînant des retours clients comme évoqué ci-dessus.

On constate une légère dégradation du délai de traitement de ces réclamations en 2022 avec près de 92% de réponses apportées dans les 30 jours contre 96% en 2021.



Évolution des réclamations Clients courantes au niveau national

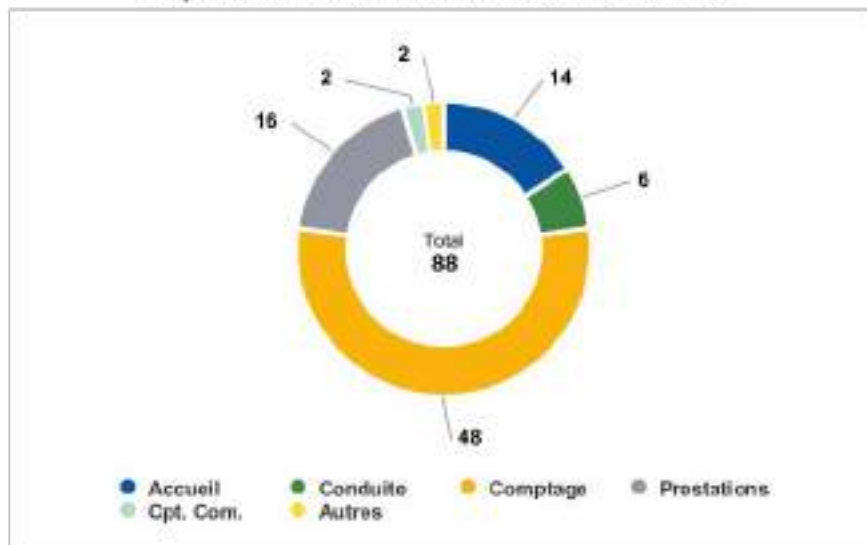


Les réclamations sur votre territoire

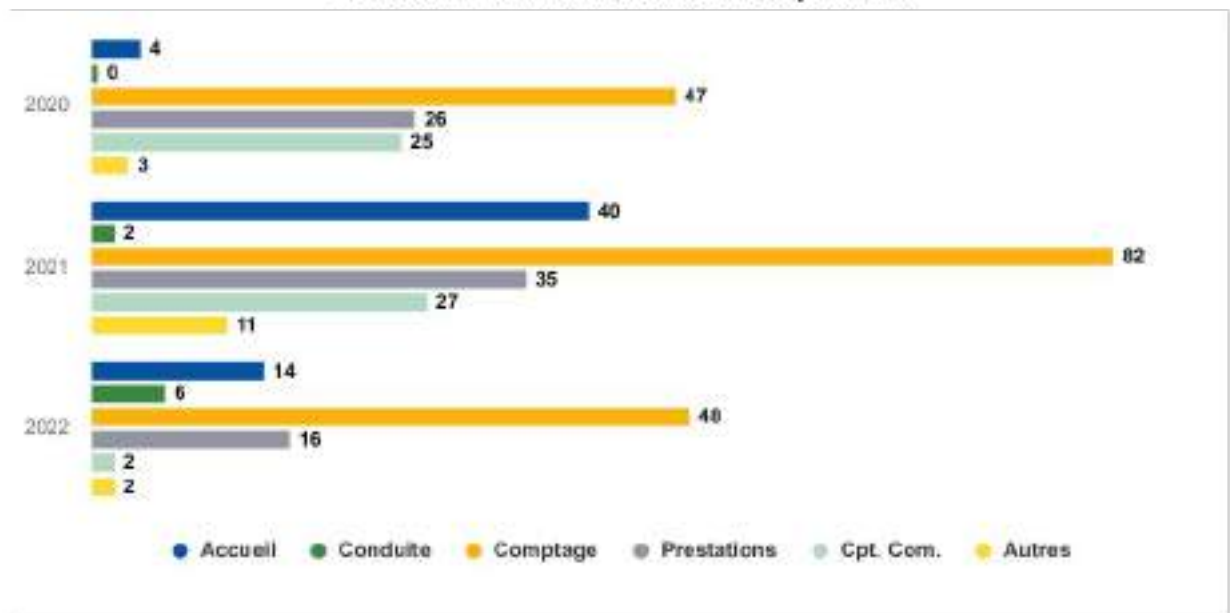
Les réclamations émises par les clients se répartissent en plusieurs catégories :

- « Accueil » : accueil acheminement, livraison / gestion des demandes,
- « Conduite » : conduite et surveillance du réseau,
- « Comptage » : données de comptage (hors pose de compteur communicant),
- « Prestations » : gestion et réalisation des prestations,
- « Cpt. Com. » : opérations de pose des compteurs communicants,
- « Autres ».

Répartition des motifs de réclamations en 2022



Evolution du nombre de réclamations par motif



En 2022 sur votre territoire, le nombre total de réclamations est de 88. Ce nombre total était de 197 en 2021, et de 105 en 2020.

En 2022 sur votre territoire, le taux de réponse sous 30 jours aux réclamations (tous émetteurs confondus) s'élève à 88,6%.

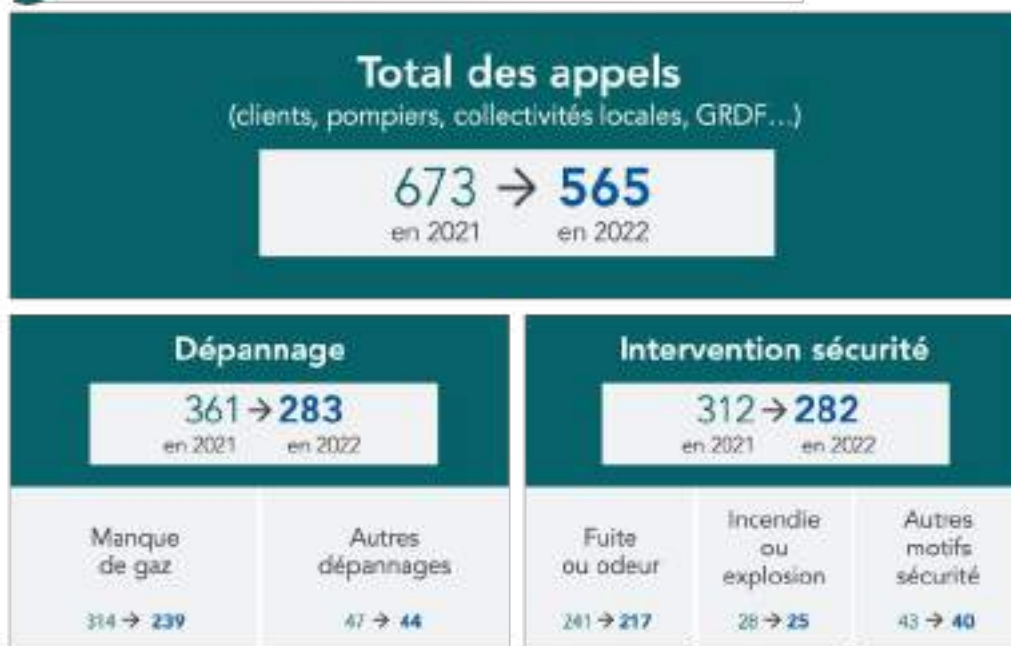
2.5 La chaîne d'intervention

Les appels sur votre territoire

Les appels reçus sont répartis en « interventions de sécurité gaz » (fuites ou odeurs de gaz, incendies, explosions ou autres motifs de sécurité) et en « dépannages gaz » (manque de gaz et autres dépannages).



Pour en savoir plus, veuillez vous référer au guide de lecture du CRAC.



Les interventions de sécurité

Le délai d'intervention de sécurité suite à appel de tiers pour odeur de gaz fait l'objet d'un engagement dans le Contrat de Service Public signé avec l'État. Une attention particulière est apportée au suivi des interventions de sécurité.

Sur votre département, le taux d'intervention avec une arrivée sur les lieux de l'incident en moins de 60 minutes est de 99,4%.

Les incidents sur votre territoire

Les tableaux ci-après rassemblent l'ensemble des incidents ou anomalies survenus sur le territoire de votre territoire, ainsi que leur répartition par nature, par siège, par cause et par type d'ouvrage.

Nombre total d'incidents

315 → **245**
en 2021 en 2022

Incidents, par nature

Manque de gaz ou défaut pression sans fuite	Fuite de gaz sans incendie ni explosion	Incendie et/ou explosion	Autres natures
64 → 52	202 → 151	9 → 8	40 → 34

Incidents, par siège du défaut

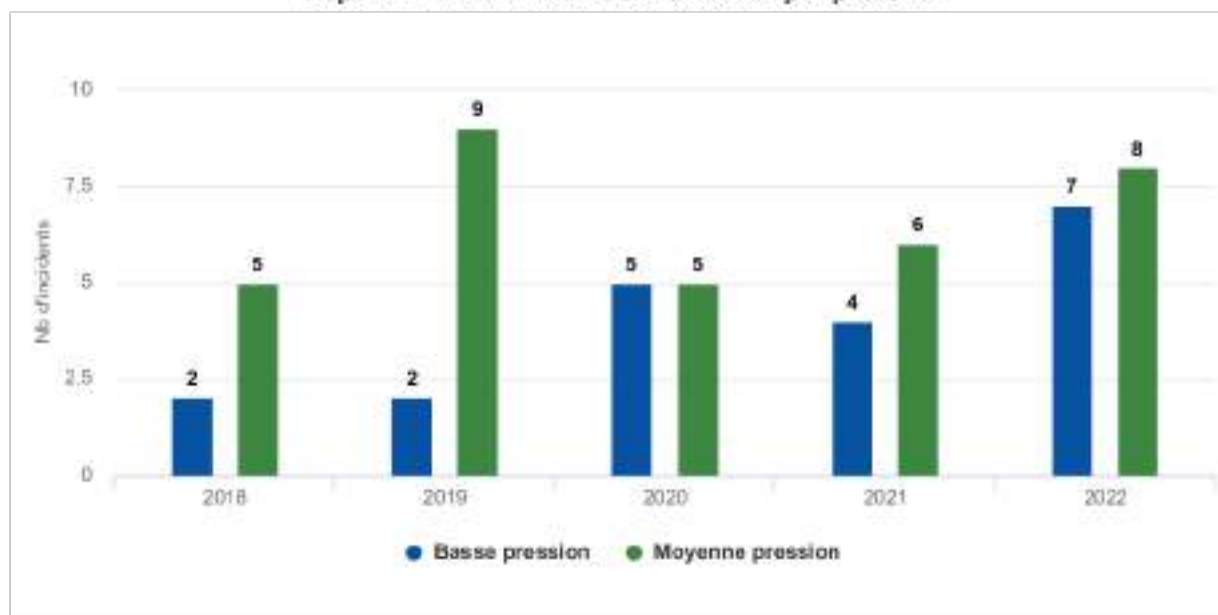
Installations intérieures desservies par GRDF	Ouvrages exploités par GRDF	Autres sièges
63 → 55	239 → 177	13 → 13

Incidents sur ouvrages exploités par GRDF, par type d'ouvrage		Incidents sur ouvrages exploités par GRDF, par cause de l'incident	
Réseau	Branchement individuel ou collectif	Dommages	Défaut de mise en œuvre
13 → 16	162 → 119	24 → 22	24 → 14
CI, CM et branchement particulier	Poste de détente et protection cathodique	Défaillance d'installations à proximité	Incendie
18 → 13	2 → 1	1 → 0	0 → 0
Autres ouvrages exploités par GRDF		Environnement	Matériel
44 → 28		5 → 10	185 → 133

Clients concernés par une interruption de livraison suite à un incident

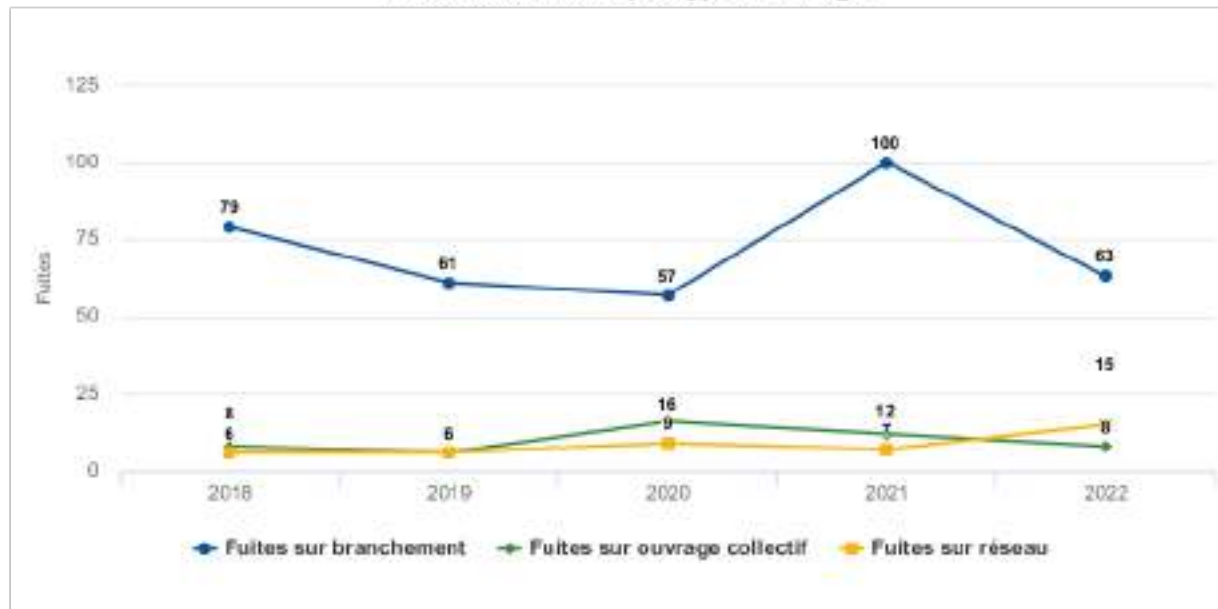
157 → 1 363

Répartition des incidents sur le réseau par pression



Certains incidents répertoriés sont liés à des fuites de gaz. En 2022, les incidents ayant pour origine une fuite se répartissent comme suit :

Évolution des fuites par type d'ouvrage



Les incidents significatifs sur les ouvrages exploités par GRDF

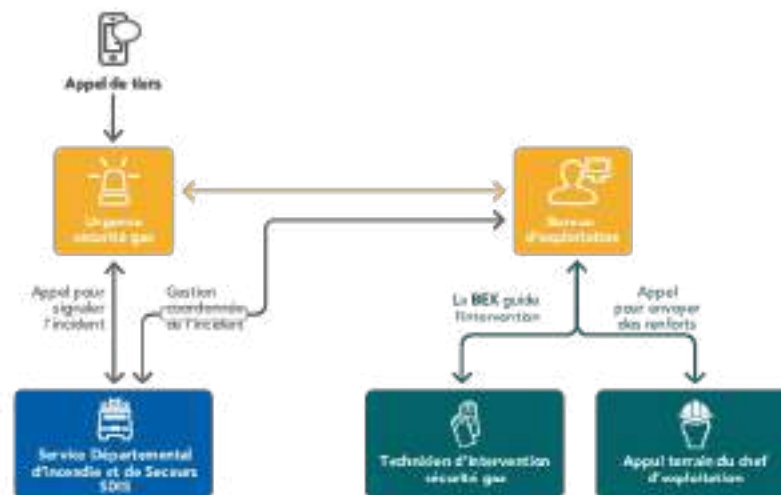
Un incident est dit « significatif » ou « majeur » lorsqu'il entraîne :

- une coupure de la distribution de gaz pour au moins 500 clients,
- et/ou au moins une victime.

La Procédure Gaz Renforcée (PGR)

Déclenchée lors d'incidents spécifiques, la Procédure Gaz Renforcée se distingue des

procédures d'intervention gaz classiques. L'objectif de la PGR est d'améliorer l'efficacité des interventions liées au gaz, notamment grâce à une coordination renforcée entre Sapeurs-Pompiers du Service Départemental d'Incendie et de Secours (SDIS) et exploitants du réseau gaz. La PGR représente moins de 2% des interventions de sécurité.



En 2022 sur votre territoire, 5 Procédures Gaz Renforcées ont été réalisées sur un total de 282 interventions de sécurité gaz.

Le délai d'interruption du flux gazeux

Le suivi du « délai d'interruption du flux gazeux » en cas de fuite traitée en Procédure Gaz Renforcée sur la voie publique permet de mesurer à la fois l'efficacité de l'organisation, des moyens engagés et des décisions prises, et la qualité de la maintenance des robinets de sectionnement. Il comptabilise le temps écoulé entre l'appel du client et l'arrêt effectif du flux gazeux sur les lieux de l'incident.

Sur votre département, le « délai d'interruption du flux gazeux » est de 66 minutes.

Plan Origaz : le plan d'organisation et d'intervention gaz

GRDF a adopté un plan d'organisation et d'intervention, appelé « Plan Origaz », permettant de prendre rapidement les mesures nécessaires pour limiter les répercussions, pour les personnes ou les biens, d'un événement important concernant la distribution du gaz.

Le chef d'exploitation du bureau d'exploitation (BEX) assure la conduite du réseau sur un territoire donné, dirige toutes les opérations et actions lors des incidents. Il organise ainsi les moyens pour assurer la sécurité des personnes et des biens en coopération avec les opérateurs présents sur le terrain et en coordination avec les services de secours.

Mise en œuvre du Plan de Sécurité et d'Intervention (PSI) en 2022 sur la région Normandie

GRDF a activé la mise en œuvre d'un PSI le 9 novembre 2022 sur la commune de Cherbourg en Cotentin (50), à la suite d'un dommage sur ouvrage avec fuite de gaz et dont la mise en sécurité a nécessité la suspension du gaz pour 1190 clients, dont 510 alimentés par un réseau basse pression et 19 gros consommateurs. La mobilisation d'une cinquantaine de techniciens a été nécessaire pour assurer les remises en service dans les 48 heures post incident.

Cet évènement a permis de confirmer l'efficacité :

- de la chaîne de sécurité pour réaliser la mise hors de danger,
- de la mobilisation des moyens pour assurer les réparations,
- de la coordination entre services,
- de la communication externe et interne,
- et de la capacité à mobiliser les moyens nécessaires pour assurer un traitement global de l'incident jusqu'aux remises en service des clients dans les meilleurs délais.

GRDF a également réalisé un exercice PSI le 28 novembre 2022 sur la commune de Falaise (14) simulant la nécessité de sécuriser l'alimentation en gaz de la commune, suite à l'injection d'un volume important de gaz non conforme, avec un PCS inférieur au seuil bas admissible (risque d'extinction), situation générée par plusieurs défaillances matériels dans un poste biométhane. Cet exercice a permis de tester les fiches outils de crise à disposition en cas de gaz non conforme, de préparer les équipes du BEX à réagir dans ces situations, à analyser la situation, les conséquences et définir la stratégie adaptée au traitement de l'incident.

InfoCoupure

GRDF met à disposition de ses clients « InfoCoupure », un service gratuit disponible 7j/7 et 24h/24 sur le site infocoupure.grdf.fr.



Pour en savoir plus, veuillez vous référer au guide de lecture du CRAC.

2.6 La sécurité du réseau

Le schéma de vannage

Le schéma de vannage définit le nombre et le positionnement des organes de coupure (vannes ou robinets) sur le réseau. Il permet d'interrompre rapidement et efficacement l'alimentation en gaz lors d'incidents ou de travaux, et de limiter le nombre de clients coupés. Environ 110 000 organes de coupure sont exploités et entretenus sur les réseaux enterrés.

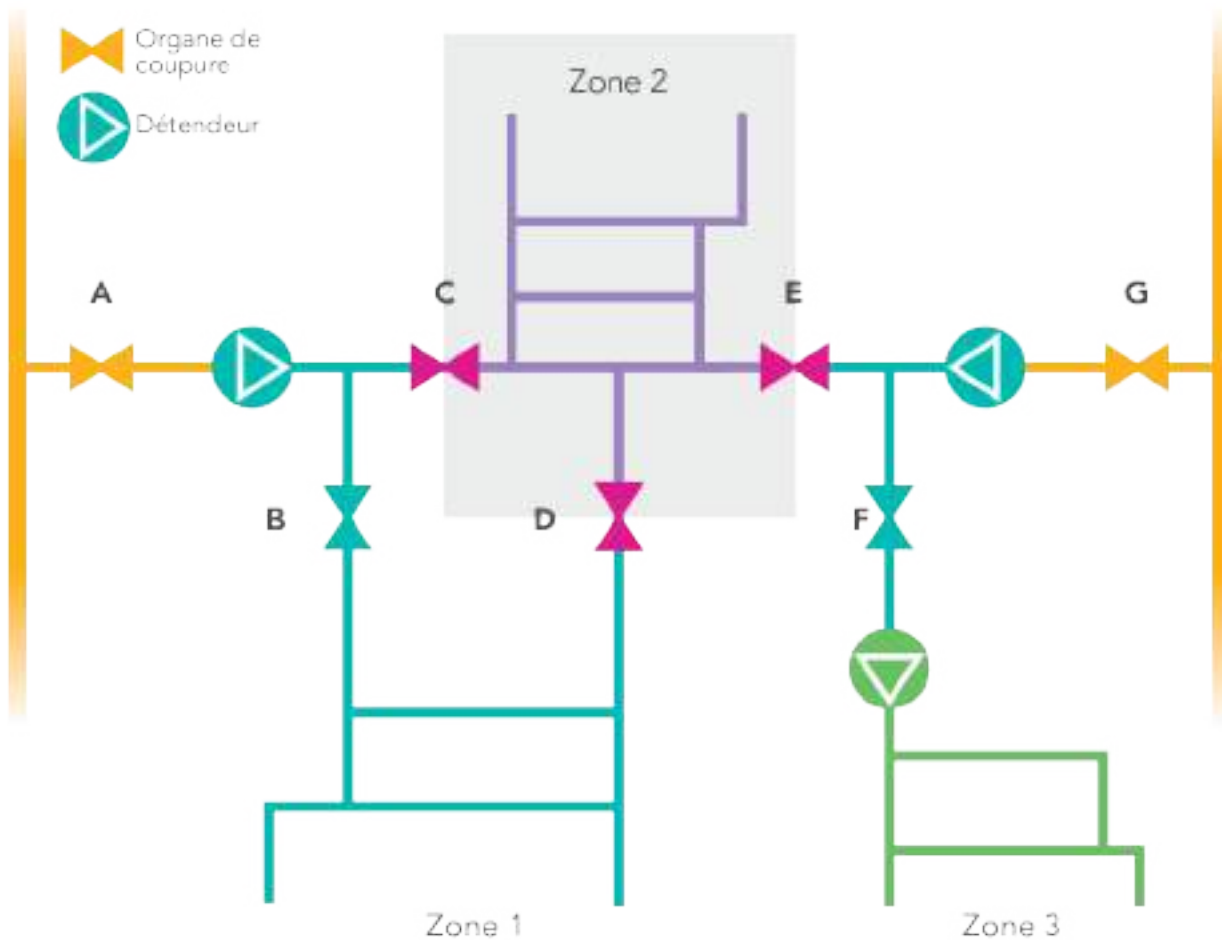
Les postes de détente réseau les plus importants et les postes d'injection de biométhane sont équipés de dispositifs de télésurveillance permettant d'identifier les éventuels dysfonctionnements en temps réel.

L'organisation du réseau est progressivement réalisée selon les principes représentés dans le schéma ci-dessus :

- Des artères principales, en acier ou en polyéthylène, relient les postes de desserte transport/distribution (entre les points A et G). Ces artères sont maillées et séparables par des robinets (C et E) qui permettent d'isoler un tronçon, en cas de besoin, en limitant l'impact d'une coupure pour les clients, ainsi que le temps de décompression : c'est le schéma de vannage. Depuis quelques années, des postes d'injection biométhane sont raccordés sur ces artères principales afin d'alimenter le réseau en gaz vert.
- Des réseaux tertiaires (antenne B, D et F) en MPB sont raccordés au réseau secondaire desservant l'ensemble des clients des zones 1 et 3. Chaque antenne tertiaire est isolable en cas de besoin par la fermeture d'un robinet (F).
- Des réseaux BP (zone 3) en ilot ou maillés sont alimentés par un ou plusieurs postes de détente MPB/BP ; ils sont raccordés sur le réseau secondaire ou tertiaire MPB.

Au fur et à mesure des renouvellements et/ou modifications de réseau, la structuration du réseau se poursuit selon ces principes, intégrant également l'impact du développement des gaz verts et de l'implantation de stations GNV.

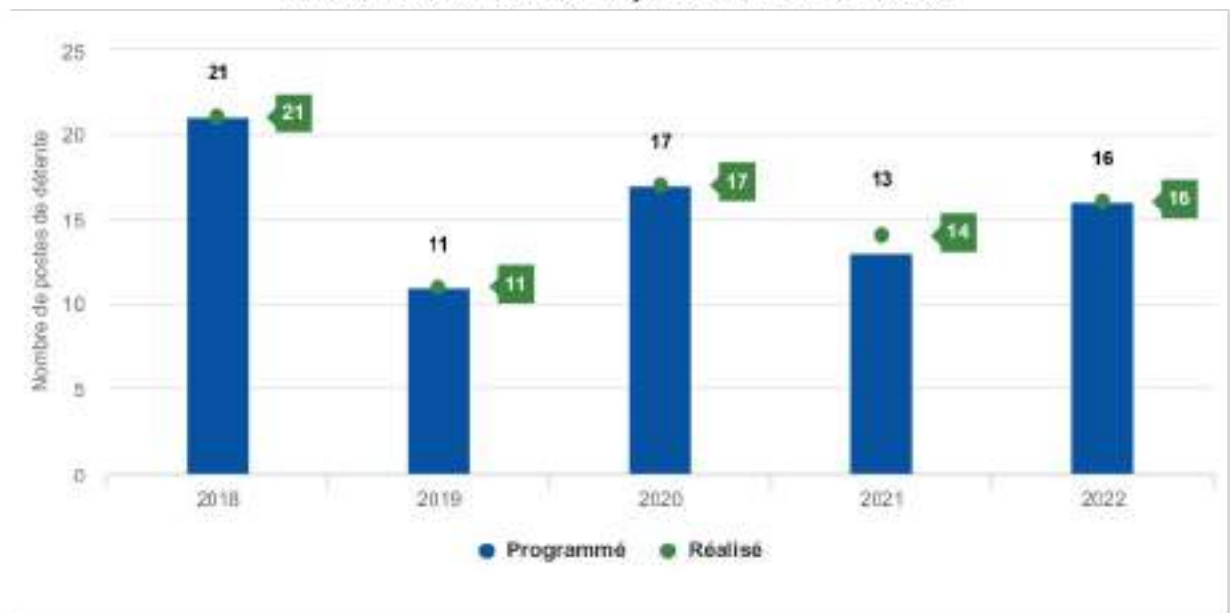
02 L'activité au quotidien



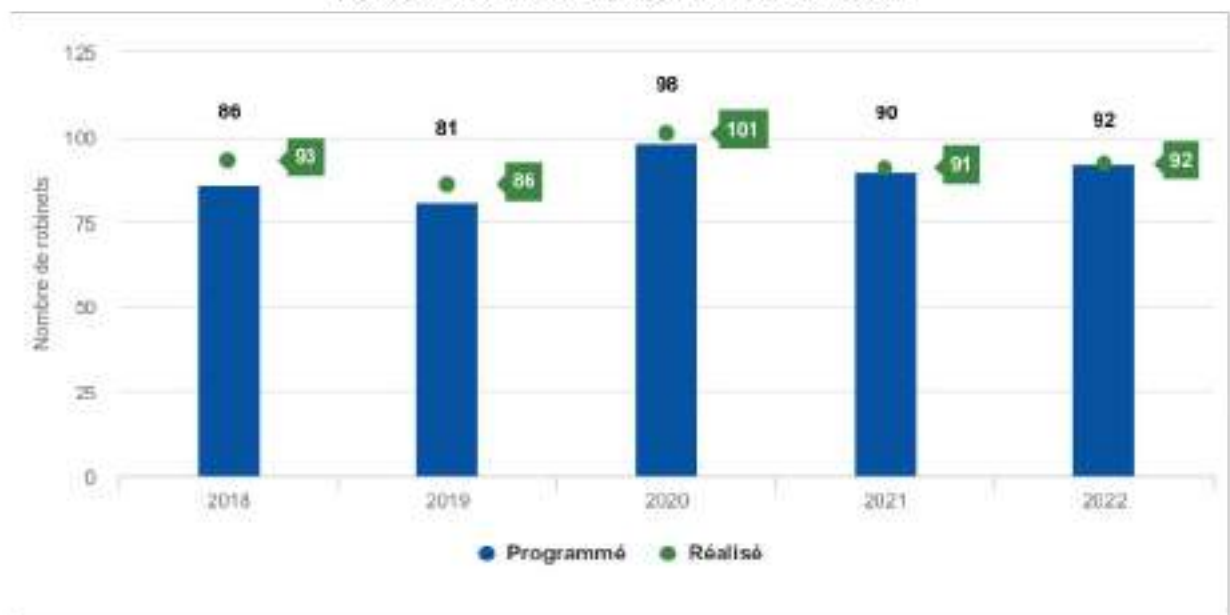
La politique de maintenance et de surveillance

La maintenance, qu'elle soit préventive ou corrective, vise à s'assurer du bon fonctionnement des ouvrages dans la durée, prévenir les incidents par une intervention ciblée et corriger d'éventuelles anomalies ou défaillances constatées. GRDF définit une politique de maintenance pluriannuelle à l'échelle nationale, spécifique par type d'ouvrage et revue régulièrement en fonction des constats réalisés. Au total environ 80 gammes de maintenance sont appliquées.

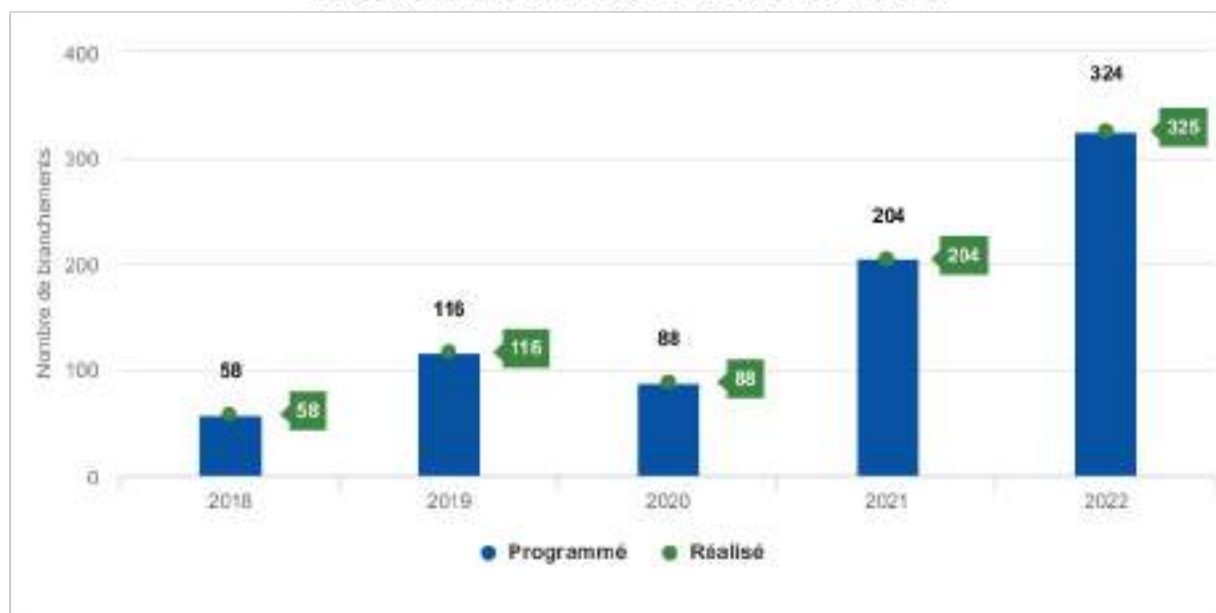
Visites de maintenance des postes de détente réseau



Visites de maintenance des robinets de réseau



Visites de maintenance des branchements collectifs



La surveillance systématique du réseau

La Recherche Systématique de Fuite (RSF) s'effectue soit à l'aide de Véhicules de Surveillance Réseau (VSR) équipés de capteurs de méthane, soit à pied pour les canalisations situées dans des passages non accessibles aux véhicules. En cas de présence suspecte de méthane, le technicien procède à des analyses et peut faire appel à une équipe d'intervention via l'Urgence Sécurité Gaz.

La périodicité de surveillance dépend des caractéristiques du réseau (nature, pression).

Longueur de réseau surveillé programmé et réalisé



La sécurité des installations intérieures

Les installations de distribution de gaz situées à l'intérieur des habitations sont placées sous la responsabilité de l'occupant du logement. Elles ne font pas partie du domaine

concedé. Environ 97% des incidents en France liés au gaz trouvent leur origine sur cette partie des installations.

En complément de la réglementation existante, GRDF mène une politique de prévention fondée sur :

- la réalisation d'actions de communication sur la sécurité des installations, à destination des utilisateurs,
- la proposition aux particuliers d'un « Diagnostic Clients Sédentaires », pour les clients qui occupent leur logement depuis plus de 12 ans et dont la chaudière a également plus de 12 ans,
- la proposition aux particuliers d'un « Diagnostic Sécurité Gaz » sur les installations intérieures remises en service après une interruption de plus de 6 mois, dont le coût est pris en charge par GRDF.

En 2022, sur votre territoire :

- 41 diagnostics ont été réalisés suite à l'accord du client,
- une situation de danger - grave et immédiat - a été mise en évidence nécessitant une interruption de la fourniture de gaz, afin d'assurer la sécurité des personnes et des biens.



Les opérations spécifiques pour nos clients les plus fragiles : CIVIGAZ

La précarité énergétique et la sécurité dégradée des installations gaz sont souvent liées. Ainsi, CIVIGAZ est une opération spécifique visant à promouvoir la sécurité des installations intérieures gaz de même que les écogestes permettant de réduire les consommations d'énergie et d'eau.



Pour en savoir plus, veuillez vous référer au guide de lecture du CRAC.

La vérification des dispositifs de comptage

Conformément à la réglementation et indépendamment des éventuelles demandes des

clients, GRDF procède, conformément à la réglementation en vigueur, à la vérification des dispositifs de comptage. La périodicité de vérification dépend de la technologie des compteurs.

Dépose et pose des compteurs				
Type de compteur	Périodicité	2020	2021	2022
Compteurs domestiques à soufflets	20 ans	1 166	1 164	79
Compteurs industriels à soufflets	15 ans	20	21	7
Compteurs industriels à pistons rotatifs ou de vitesse	5 ans	9	23	7

Le réglementation anti-endommagement et son évolution

Le cadre réglementaire dit anti-endommagement est applicable depuis plus de 10 ans désormais. Il concerne tous les intervenants des chantiers, de la conception à la réalisation. Il permet à chaque acteur, responsables de projets et entreprises de travaux, avec la contribution des exploitants de réseaux, de renforcer la sécurité des travaux à proximité des ouvrages enterrés ou aériens.



Pour en savoir plus, veuillez vous référer au guide de lecture du CRAC.

Le suivi des travaux de tiers sur votre territoire

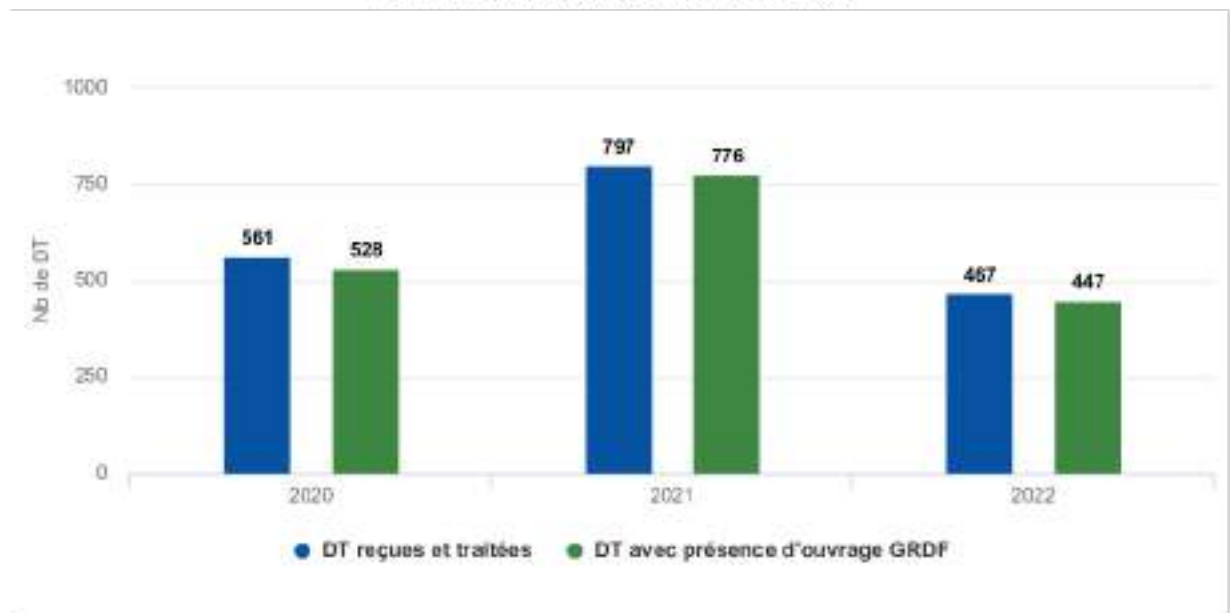
GRDF traite dans les délais réglementaires l'ensemble des déclarations de travaux reçues pour permettre des travaux en toute sécurité.

Ces déclarations peuvent être des DT (Déclarations de projet de Travaux) réalisées par les responsables de projet, des DICT (Déclarations d'Intention de Commencement de Travaux) ou des Déclarations conjointes DT-DICT adressées par les exécutants de travaux.

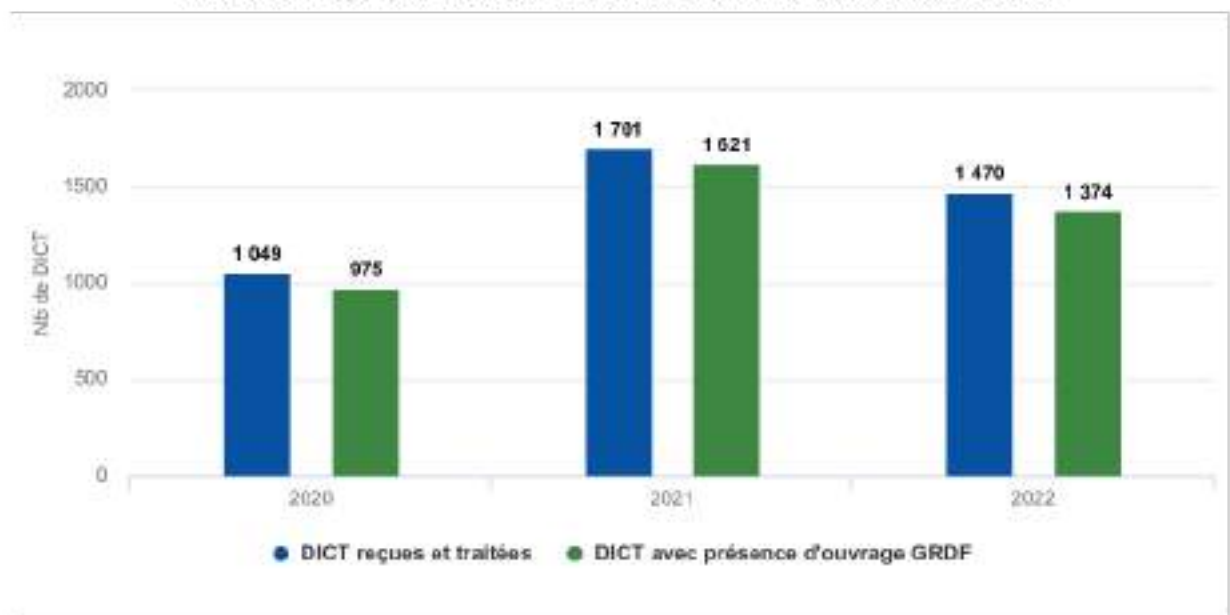


Pour en savoir plus, veuillez vous référer au guide de lecture du CRAC.

Évolution des Déclarations de Travaux



Évolution des Déclarations d'Intention de Commencement de Travaux



Les dommages aux ouvrages

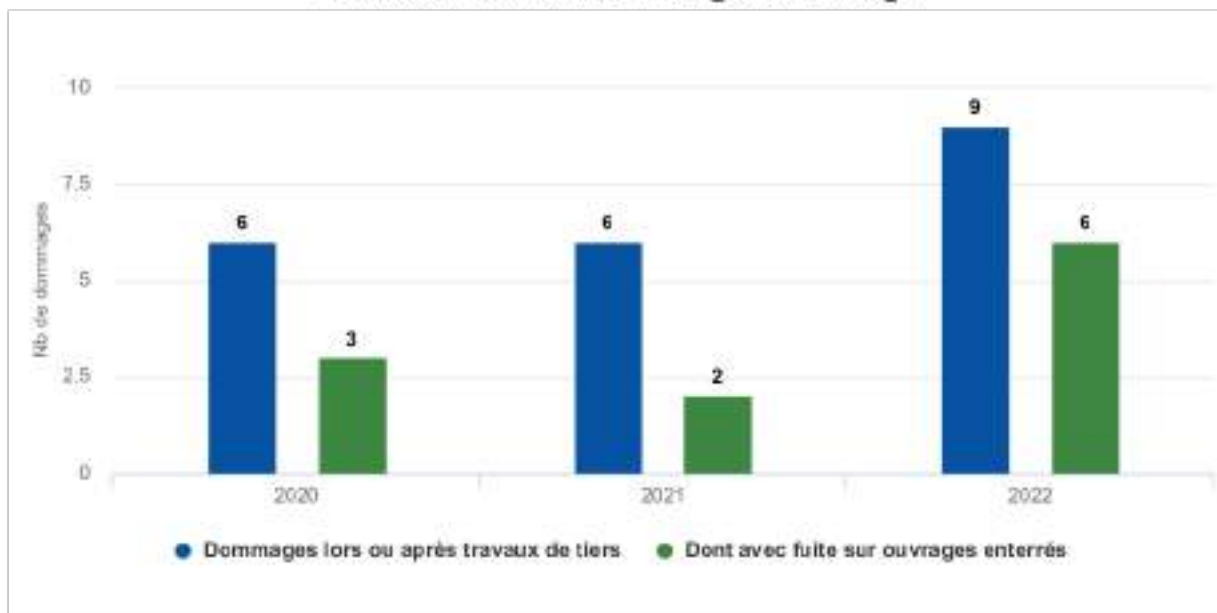
Quand un ouvrage de distribution de gaz est endommagé, les impacts sont multiples : sécurité des intervenants et potentiellement des tiers, aléas, retards et surcoûts pour le chantier, coupures d'alimentation en gaz des clients et nuisances environnementales.

Poursuivre la réduction des endommagements est une ambition qui doit être partagée par chaque intervenant.



Pour en savoir plus, veuillez vous référer au guide de lecture du CRAC.

Evolution du nombre de dommages aux ouvrages



Dommages

	2020	2021	2022
Nb de DO avec fuite sur ouvrages enterrés	3	2	6
Nb de DICT sur ouvrages GRDF	975	1 621	1 374
Taux	0,31%	0,12%	0,44%

Envoyé en préfecture le 13/11/2023

Reçu en préfecture le 13/11/2023

Publié le 13/11/2023



ID : 050-200056844-20231110-DEL2023_316-DE

Envoyé en préfecture le 13/11/2023

Reçu en préfecture le 13/11/2023

Publié le 13/11/2023

ID : 050-200056844-20231110-DEL2023_316-DE

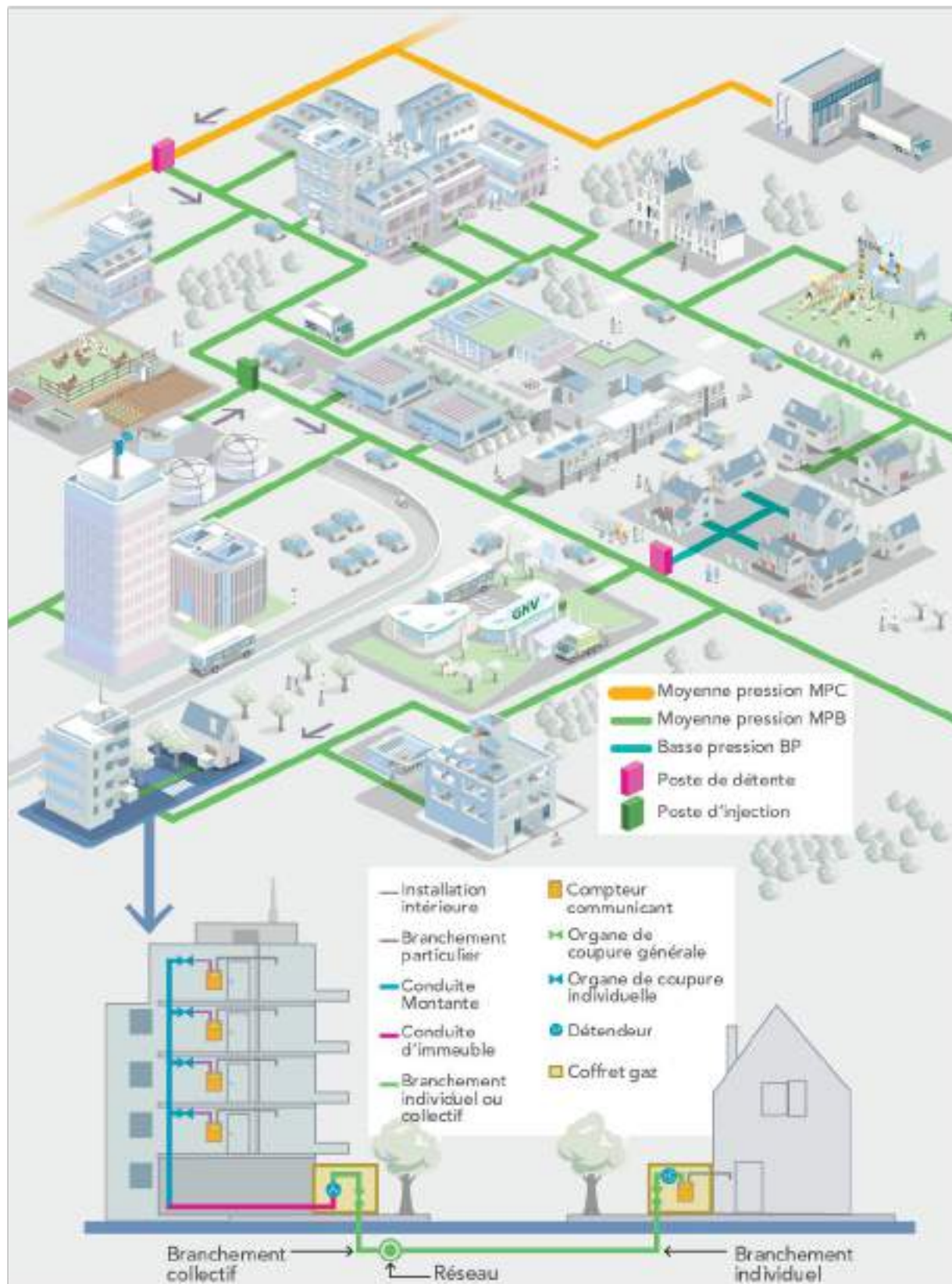


03

Le patrimoine de votre territoire

3.1 Les ouvrages	48
3.2 Les chantiers	55
3.3 Les investissements	58
3.4 La valorisation du patrimoine	64

3.1 Les ouvrages



L'inventaire des canalisations

L'inventaire des canalisations par type de pression

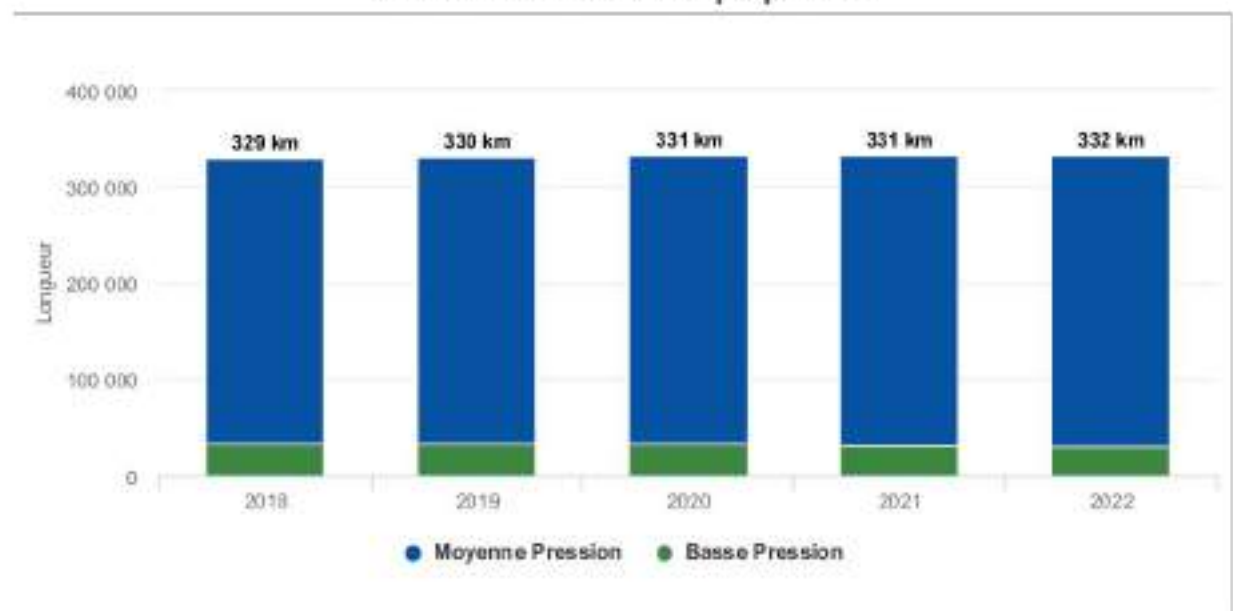
Le patrimoine de votre collectivité est composé de canalisations en basse et moyenne pression. Retrouvez ici, à l'échelle de votre territoire :

- la répartition de ces ouvrages par pression, pour l'année 2022,
- l'historique de la répartition par pression, sur les 5 dernières années.

Répartition des canalisations par pression en 2022



Évolution des canalisations par pression



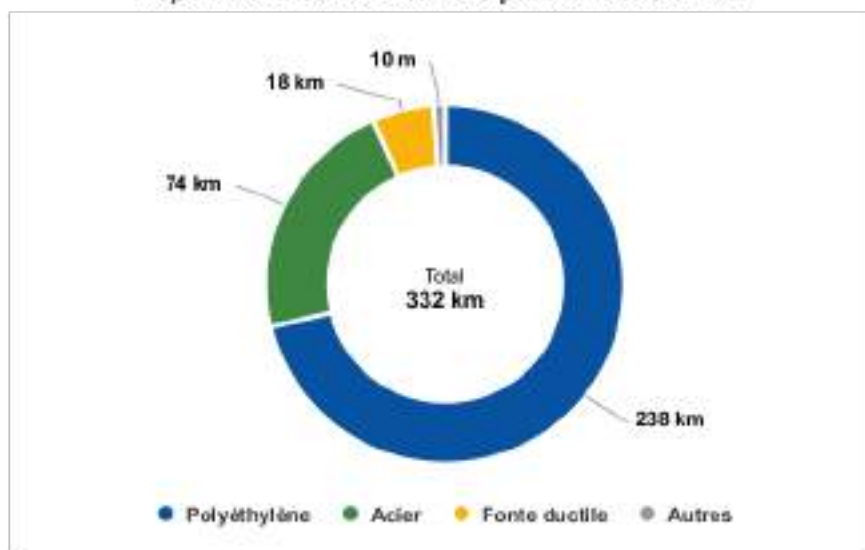
L'inventaire des canalisations par type de matière

Le patrimoine de votre collectivité est composé de canalisations de différentes matières.

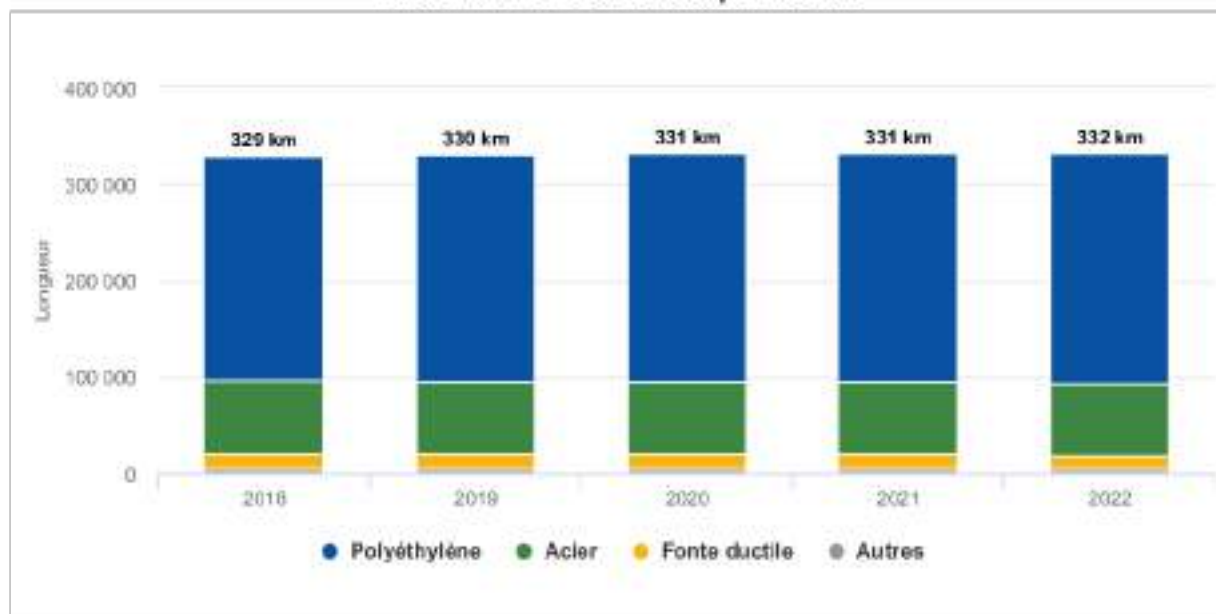
Retrouvez ici, à l'échelle de votre territoire :

- la répartition de ces ouvrages par matière sur l'année 2022,
- l'historique de la répartition par matière sur les 5 dernières années.

Répartition des canalisations par matière en 2022



Évolution des canalisations par matière



L'inventaire des ouvrages

Retrouvez ci-dessous l'inventaire du patrimoine de votre territoire par type d'ouvrage. Les données sont affichées en nombre d'ouvrages.

Inventaire des ouvrages			
	2020	2021	2022
Postes de détente réseau	33	34	35
Robinets de réseau utiles à l'exploitation	191	195	202
Branchements collectifs	1 111	1 101	1 101



L'amélioration des bases de données techniques des ouvrages gaz

La démarche d'inventaire complémentaire des ouvrages

GRDF a réalisé de 2004 à 2009 un inventaire de ses branchements collectifs en utilisant un référentiel unique et commun à toutes ses entités : ce référentiel a été appelé « Référentiel d'Inventaire d'Ouvrages » (RIO).

Entre 2015 et fin 2017, ce programme a consisté à visiter plus de 460 000 adresses et a ainsi permis d'identifier 150 000 branchements collectifs supplémentaires dans l'inventaire technique. Cette action a contribué à renforcer la sécurité industrielle en intégrant ces ouvrages supplémentaires dans le programme de maintenance.

Par ailleurs, à l'issue de la phase de recensement complémentaire du projet RIO2, GRDF a conduit fin 2018 une opération de recalage de l'inventaire comptable, dont les impacts financiers sur la valorisation de chaque concession sont très limités.

Depuis le 1^{er} janvier 2018, tout ouvrage créé, renouvelé ou déposé fait l'objet d'une mise à jour coordonnée dans l'inventaire technique et l'inventaire comptable.

L'écart cumulé en nombre et en valeur absolue pour les branchements collectifs et mesuré sur chaque commune sur le stock à fin 2022 est de 1,7% entre les deux bases patrimoniales.

Sur votre territoire, le taux de réseau en précision cartographique classe A sur les réseaux neufs et renouvelés est proche de 100%.

La mise à jour de la cartographie

GRDF met à jour sa cartographie en continu, notamment après des travaux de pose et de renouvellement d'ouvrages gaz ou à l'occasion d'actions correctives. Il améliore sa cartographie en poursuivant une démarche de géoréférencement des fonds de plans

« Grande Échelle ».

En 2022, sur votre territoire 189 actes de mise à jour de la cartographie ont été réalisés.

L'indice de connaissance du patrimoine

Le patrimoine de la distribution de gaz est en constante évolution. La connaissance de ce patrimoine est assurée par l'inventaire technique et l'inventaire comptable mis à jour en permanence pour garantir cohérence et exhaustivité.

Pour mesurer et objectiver le niveau de connaissance du patrimoine, GRDF a mis en place l'indice de connaissance du patrimoine à la maille contractuelle depuis 2016. L'indice est constitué de sous-indicateurs répartis en trois catégories (inventaire, cartographie et autres éléments de connaissance et de gestion). Ce système de mesure permet d'évaluer la progression de la connaissance du patrimoine au fil des années.

Les deux indicateurs « Connaissance des branchements individuels (report sur le plan) » (4) et « Connaissance des branchements collectifs (report sur plan) » (6) sont pour l'instant calculés à la maille nationale. Ils ne présentent pas la qualité du report sur plan des branchements individuels et collectifs sur votre concession.

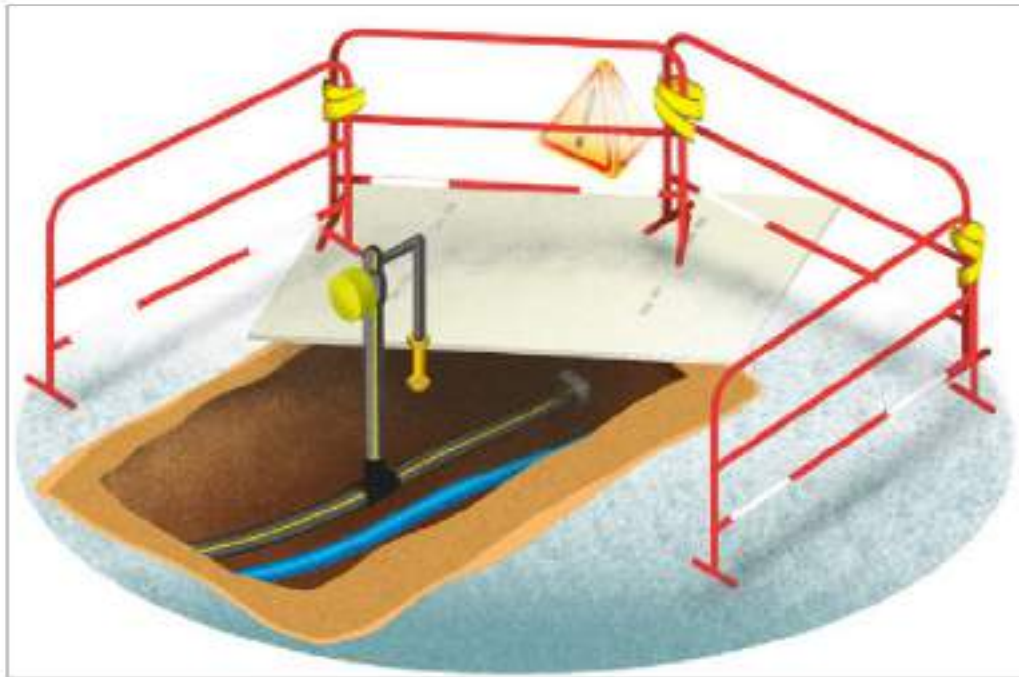
Au national en 2022, l'indice de connaissance du patrimoine est de 90.

Voici le détail de l'indice de connaissance du patrimoine à l'échelle de votre territoire.

Indice de connaissance du patrimoine

N°	Sous-indicateur	Pts max	Gradation	Note 2022
1	Existence d'un inventaire des réseaux et procédure de mise à jour	10	Binaire	10
2	Connaissance des matériaux et diamètre dans le système d'information géographique (SIG)	5	0 à 50% : 0 point, >50% : Progressif	5
3	Connaissance de l'année de pose des ouvrages dans le SIG	5	0 à 50% : 0 point, >50% : Progressif	5
4	Connaissance des branchements individuels (report sur le plan)	5	0 à 25% : 0 point, >25% : Progressif	2
5	Taux de cohérence entre GMAO (gestion de la maintenance) et la base des immobilisations pour le nombre de branchements collectifs	4	0 à 50% : 0 point, >50% : Progressif	4
6	Connaissance des branchements collectifs (report sur plan)	5	0 à 50% : 0 point, >50% : Progressif	2
7	Connaissance des ouvrages d'immeuble collectif (nombre de CI/CM, longueur, matériau, nombre de branchements particuliers, année de pose, pression)	10	0 à 50% : 0 point, >50% : Progressif	9
8	Taux de cohérence entre la base des immobilisations et le SIG sur la longueur de réseau (stock)	5	0 à 80% : 0 point, >80% : Progressif	3
9	Taux de cohérence entre la base des immobilisations et le SIG sur la longueur de réseau (flux)	3	0 à 90% : 0 point, >90% : Progressif	2
10	Taux de cohérence entre le SIG et GMAO pour le nombre de vannes	4	0 à 50% : 0 point, >50% : Progressif	3
11	Taux de cohérence entre le SIG et GMAO pour les postes de détente réseau et poste d'injection biométhane	4	0 à 50% : 0 point, >50% : Progressif	4
12	Existence d'une cartographie numérisée et procédure de mise à jour	5	Binaire	5
13	Taux de plans grande échelle géoréférencés	10	Progressif	10
14	Longueur de réseau avec le réseau porté en classe A (stock)	5	Progressif	4
15	Longueur de réseau avec le réseau porté en classe A (flux) (tolérance de 0,5% en cas d'opérations en cours de vérification)	5	Binaire	5
16	Mise à disposition, sur le Portail Collectivités GRDF, de données patrimoniales informatisées sur le périmètre de votre concession	10	Binaire	10
17	Existence d'une modélisation pour l'exploitation et la conception des réseaux	5	Binaire	5
TOTAL		100		88

03 Le patrimoine de votre territoire



3.2 Les chantiers

Les principaux chantiers sur votre territoire

Les chantiers de raccordements et de transition écologique

Ces travaux concernent :

- les raccordements de nouveaux clients et de stations GNV,
- les investissements liés au développement des gaz verts (raccordement des unités de production, renforcements, maillages...).

Les demandes de raccordement varient en fonction de nombreux facteurs externes tels que le dynamisme immobilier local, la conjoncture économique ou les réglementations.

Pour les projets d'extension du réseau de gaz, la réglementation prévoit la réalisation d'une étude technico-économique appelée « Bsurl » (Bénéfice sur Investissement). Ainsi, conformément à la réglementation et au contrat de concession, le concessionnaire réalise à ses frais les travaux de développement du réseau dès lors que le critère de décision des investissements « Bsurl », défini par l'arrêté du 29 juillet 2008, est au moins égal à zéro.

Le raccordement des unités de production de biométhane peut nécessiter des travaux de maillage du réseau. Un maillage permet de réunir plusieurs zones de consommation pour absorber la production de gaz vert. Dans les territoires où sont exploitées plusieurs unités de méthanisation, il peut y avoir besoin de réalisation de chantiers de rebours qui permettent de compresser le biométhane injecté dans le réseau de distribution afin qu'il soit acheminé dans un réseau de distribution de pression supérieure (par exemple de la MPB à la MPC) ou dans le réseau de transport.

Le raccordement des stations GNV peut nécessiter des travaux de renforcement du réseau de distribution, car les débits demandés sont importants.

En 2022, ces travaux ont représenté 221 m sur votre réseau.

Raccordements et transition écologique	Longueur	Brch. Coll.	Brch. Ind.
PLACE LOUIS DARINOT - CHERBOURG-OCTEVILLE	51 m		1
AVENUE CARNOT - CHERBOURG-OCTEVILLE	42 m	1	1
CHEMIN DE LA VOLLEE - LA GLACERIE	37 m		
RUE VAUBAN - CHERBOURG-OCTEVILLE	36 m		
RUE DE SAUXMARAIS - TOURLAVILLE	32 m		1
RUE LECH WALESA - EQUEURDREVILLE-HAINNEVILLE	23 m		1

Les principaux chantiers de modification d'ouvrages à la demande de tiers

Dans la grande majorité des cas, les demandes de modification des ouvrages sont à l'initiative des collectivités. Ainsi GRDF peut être amené à déplacer des ouvrages, par exemple dans le cadre de grands projets urbains, à la suite de modifications sur le réseau de transport de gaz ou bien encore à la demande d'autres occupants du sous-sol, d'aménageurs ou de clients finals.

En 2022, ces travaux ont concerné 1 310 m de votre réseau.

Le patrimoine de votre territoire

Modification d'ouvrages à la demande de tiers	Longueur	Brch. Coll.	Brch. Ind.
RUE DE L ABBAYE - CHERBOURG-OCTEVILLE	695 m		2
CHEMIN DE GRISMESNIL - CHERBOURG-OCTEVILLE	280 m	1	1
AVENUE JF MILLET VOIE DE LA LIBERTE - CHERBOURG-OCTEVILLE	188 m		
AVENUE THIVET - CHERBOURG-OCTEVILLE	60 m		
RUE GENERAL DE GAULLE - EQUEURDREVILLE-HAINNEVILLE	38 m		
RUE GAMBETTA - CHERBOURG-OCTEVILLE	26 m		1
AVENUE DE L HOPITAL - CHERBOURG-OCTEVILLE	23 m		1



Les chantiers d'adaptation et de modernisation des ouvrages

Les investissements d'adaptation et de modernisation des ouvrages sont centrés sur l'optimisation des actifs au profit de la sécurité, du respect de la réglementation, de la continuité d'acheminement et du développement durable. Ils regroupent les investissements de structure (optimisation des schémas de vannage, restructurations et renforcements de réseau) et les investissements de modernisation.



Pour en savoir plus, veuillez vous référer au guide de lecture du CRAC.

En 2022, GRDF a modernisé 1 406 m de votre réseau.

Adaptation et modernisation des ouvrages	Longueur	Brch. Coll.	Brch. Ind.
RUE DE LA PAIX - EQUEURDREVILLE-HAINNEVILLE	619 m	3	89
RUE ALFRED ROSSEL - EQUEURDREVILLE-HAINNEVILLE	372 m		
RUE MARCEL PAUL - CHERBOURG-OCTEVILLE	248 m		37
RUE DES PORTES - CHERBOURG-OCTEVILLE	67 m		
AVENUE THIVET - CHERBOURG-OCTEVILLE	46 m		4
RUE FERDINAND BUISSON - TOURLAVILLE	30 m		
BOULEVARD ALBERT SCHUMANN - CHERBOURG-OCTEVILLE	13 m		
AVENUE DE THIVET - CHERBOURG-OCTEVILLE	8 m		

Le contrôle de la conformité des travaux

La conformité des travaux réalisés par les prestataires de GRDF est garantie par la mise en œuvre d'une démarche de contrôle au fil de l'eau sur un échantillon très représentatif des chantiers (plus de 40%).



Pour en savoir plus, veuillez vous référer au guide de lecture du CRAC.

3.3 Les investissements

La politique d'investissement nationale déclinée dans votre territoire

L'une des missions essentielles du distributeur de gaz est de définir la politique d'investissement et de développement des réseaux de distribution de gaz naturel (articles L. 111-61 et L. 432-8 du Code de l'énergie).



Pour en savoir plus, veuillez vous référer au guide de lecture du CRAC.

Au niveau national, les investissements de GRDF ont atteint 1 117 M€ en 2022. Environ 40% des investissements totaux sont consacrés à la modification, l'adaptation et la modernisation des ouvrages. Près de la moitié est dédiée aux investissements liés aux raccordements, à la transition écologique et aux compteurs communicants. Les autres investissements concernent les comptages (hors compteurs communicants), les investissements logistiques et le système d'information.

2022 est marquée par la poursuite de l'essor des investissements de transition écologique (biométhane et GNV) et des travaux de modernisation du réseau. En revanche, les raccordements affichent un retrait, après une année 2021 portée par les conversions fioul-gaz. Le déploiement des compteurs communicants gaz ralentit, avec la finalisation des programmes de pose intensive sur de nombreux territoires, à laquelle s'ajoute la persistance de difficultés d'approvisionnement en matériels.

Les investissements prévus dans le tarif ATRD6

Sur la période 2020-2023, la CRE a retenu l'intégralité des prévisions d'investissements demandées par GRDF. A l'instar de la période tarifaire précédente, les montants d'investissements prévisionnels augmentent significativement, portés par la poursuite du déploiement des compteurs communicants (dont l'achèvement est attendu en 2023), le raccordement de sites d'injection de biométhane, ainsi que l'adaptation et la modernisation des ouvrages. Les mécanismes de régulation incitative, mis en place dans le cadre de l'ATRD5, sont maintenus. Ils ont pour objectif d'encourager GRDF à la maîtrise de ses investissements sans compromettre la réalisation des ouvrages nécessaires à l'accompagnement de la transition écologique (développement des gaz verts notamment), à l'exploitation et à la sécurité. Sur la période ATRD6, GRDF prévoit de consacrer en moyenne 290 millions d'euros aux investissements de raccordements et transition écologique et plus de 350 millions d'euros par an aux travaux de modification, d'adaptation et de modernisation des ouvrages.



Les clés de lecture pour comprendre les tableaux d'investissements

GRDF prévoit ses investissements en fonction de la finalité de ceux-ci (raccordements et transition écologique, modification d'ouvrages, adaptation et modernisation des ouvrages...) et non par famille de biens (canalisations, branchements, postes de détente...). En revanche, les investissements réalisés peuvent être suivis selon ces deux approches.

Les investissements mis en service dans l'année correspondent à la valeur totale des biens mis en service en 2022.

Ils sont présentés en 3 grandes familles :

- Les « Ouvrages réseau et branchements », qui comprennent les conduites de réseau, les branchements et ouvrages en immeuble ainsi que les ouvrages qui leur sont directement associés (postes de détente réseau, protection cathodique, dispositifs de protection de branchements, protections mécaniques de canalisation, etc...)
- Les « Ouvrages interface utilisateurs », qui comprennent les dispositifs de comptage, postes de livraison clients et installations de télérelevé, ainsi que les postes d'injection de biométhane
- Les « Autres biens mutualisés », qui correspondent à la quote-part des investissements réalisés sur les biens utiles à plusieurs concessions (véhicules, immobilier, outillage, projets informatiques...).

Cette présentation, permet de distinguer les investissements de GRDF au périmètre de votre territoire, selon la fonction remplie par les biens concernés au sein de l'activité de distribution. Elle est utilisée dans les tableaux présentant les investissements mis en service, la valorisation du patrimoine et l'origine de financement des biens, ainsi que les charges d'investissements.

Les investissements en flux de dépenses de l'année correspondent au montant effectivement dépensé (décaissé) sur une année.

Les deux approches sont complémentaires et sont équivalentes en moyenne sur une période longue.



Pour en savoir plus, veuillez vous référer au guide de lecture du CRAC.

Les deux tableaux ci-après présentent des synthèses de restitution des investissements :

- le premier tableau des mises en service dans l'année par famille de biens,
- le second tableau du flux de dépenses de l'année par finalité.

Vous retrouverez le détail de ces informations pour chaque catégorie de biens sur la « Plateforme de Données Concessions » accessible depuis le « Portail Collectivités », l'espace sécurisé et dédié aux collectivités desservies en gaz, sur le site grdf.fr.

Invest. réalisés par famille d'ouvrages (en euros)

	2020	2021	2022
TOTAL	1 592 320	1 877 542	2 957 878
OUVRAGES RÉSEAU ET BRANCHEMENTS	688 428	594 186	2 585 465
Premier établissement	345 338	212 805	333 709
Canalisations et distributions	133 334	41 471	192 473
Branchements	209 003	167 901	131 102
Branchements - Individuels	202 070	165 892	86 418
Ouvrages collectifs	6 933	2 009	44 685
Installations techniques	3 002	3 432	10 133
Postes de détente réseau	0	0	6 550
Autres installations	3 002	3 432	3 583
Renouvellement	343 089	381 382	2 251 756
Canalisations et distributions	82 836	263 923	1 760 363
Branchements	244 433	114 185	497 748
Branchements - Individuels	192 824	69 542	468 387
Ouvrages collectifs	51 608	44 643	29 361
Installations techniques	15 821	3 273	-6 354
Postes de détente réseau	0	0	-6 354
Autres installations	15 821	3 273	0
OUVRAGES INTERFACES UTILISATEURS	609 626	904 917	-15 106
Compteurs et postes clients	609 626	904 917	-15 106
Compteurs	577 348	717 824	-36 019
Postes clients et équipements de télérelevé	32 277	187 092	20 914
BIENS MUTUALISÉS	294 267	378 440	387 519
Mobilier et immobilier	66 845	103 318	69 503
Outillages, Mobilier et Matériaux Divers	27 791	43 456	36 652
Aménagements	27 255	33 335	11 949
Autres équipements	11 802	26 528	20 901
Véhicules et engins d'exploitation	15 475	14 033	4 500
Immobilisations incorporelles	211 946	261 088	313 516
Projets informatiques	177 537	226 195	277 801
Autres immobilisations incorporelles	34 409	34 893	35 716

Investissements par finalité - flux (en euros)

	2020	2021	2022	2023	2024	2025
TOTAL	1 565 750	2 065 208	3 147 614	1 488 321	771 797	701 121
RACCORDEMENT ET TRANSITION ÉCOLOGIQUE	297 395	209 229	134 760	76 100	62 000	49 000
Raccordements individuels et de pavillons et petits pros	175 002	176 574	64 578	51 600	41 500	32 000
Lotissements, zones d'aménagement	55 872	3 761	4 704	3 500	3 000	3 000
Raccordements de clients importants	62 786	28 894	65 477	21 000	17 500	14 000
Transition écologique (biométhane, GNV, Smart Gas Grids)	3 734	0	0	0	0	0
MODIFICATION D'OUVRAGES À LA DEMANDE DE TIERS	76 265	35 017	1 242 121	335 000	0	0
ADAPTATION ET MODERNISATION DES OUVRAGES	244 567	632 236	1 447 524	676 000	291 000	281 000
Investissements de structure des ouvrages	32 010	28 684	27 134	0	15 000	10 000
Dont schéma de vannage	32 010	28 684	27 134	0	15 000	10 000
Modernisation des ouvrages	212 557	603 552	1 420 390	676 000	276 000	271 000
Dont réseaux (fonte ductile, cuivre, autres métaux, ...)	14 077	358 002	1 238 141	410 000	200 000	200 000
Dont branchements et ouvrages collectifs	38 879	126 629	78 696	205 000	15 000	10 000
Autres investissements de modernisation	159 603	118 921	103 553	61 000	61 000	61 000
MODERNISATION DE LA CARTOGRAPHIE ET INVENTAIRE	34 409	34 591	36 784	29 692	32 495	29 035
COMPTAGE	658 034	846 683	22 756	63 392	32 018	33 082
Projet Compteurs Communicants Gaz	579 732	835 798	-15 111	23 144	0	0
Postes de livraison clients	49 337	8 540	18 614	11 500	11 500	11 500
Compteurs et télérelevé	28 964	2 343	19 250	28 748	20 518	21 582
AUTRES	255 080	307 453	263 673	308 137	354 284	309 004
Logistique	78 116	91 918	59 172	104 688	149 650	101 024
Véhicules	15 475	14 033	4 500	41 092	47 626	33 434
Immobilier	23 900	20 777	25 768	35 929	73 878	39 113
Autres (outillage, télécom, matériel informatique, ...)	38 741	57 109	28 901	27 667	28 146	28 477
Système d'information	176 966	215 535	204 500	203 449	204 634	207 980

Les prévisions d'investissements

GRDF produit des prévisions d'investissements, non engageantes, pour l'année en cours

au moment de la publication du CRAC et les deux années suivantes pour les contrats dont les investissements d'adaptation et modernisation des ouvrages sont supérieurs à 100 k€/an en moyenne sur les trois dernières années (soit 300 k€ sur 3 ans).

Ces prévisions correspondent à la meilleure estimation de GRDF à la date de leur élaboration. Elles restent cependant soumises à divers aléas, qu'il s'agisse d'initiatives externes (par exemple, raccordements de nouveaux clients et/ou producteurs de biométhane, modifications d'ouvrages à la demande de tiers) ou de l'évolution de la programmation des travaux, notamment dans le cadre de la coordination avec les programmes des collectivités et autres occupants de la voirie.



Pour en savoir plus, veuillez vous référer au guide de lecture du CRAC.

3.4 La valorisation du patrimoine

Les origines de financement

Il s'agit de montrer qui, de GRDF, de l'autorité concédante ou des tiers, a financé les ouvrages. Le tableau ci-dessous restitue l'origine de financement de tous les biens en service à fin 2022.

Origine de financement (en euros)

	Financée par GRDF	Financée par Autorité Concédante	Financée par des tiers
TOTAL	43 839 508	0	1 656 081
OUVRAGES RÉSEAU ET BRANCHEMENTS	35 838 790	0	1 656 077
Canalisation de distribution	20 436 666	0	836 090
Branchements	14 735 147	0	819 987
Branchements individuels	10 575 065	0	566 823
Ouvrages collectifs	4 160 082	0	253 165
Installations techniques	666 979	0	0
Postes de détente réseau	420 713	0	0
Protection cathodique	109 287	0	0
Autres installations	136 978	0	0
OUVRAGES INTERFACES UTILISATEURS	3 373 212	0	0
Compteurs et postes clients	3 373 212	0	0
Compteurs	2 427 964	0	0
Postes clients et équipements de télélevé	945 248	0	0
BIENS MUTUALISÉS	4 627 505	0	4
Mobilier et immobilier	1 092 984	0	4
Outils, Mobilier et Matériels Divers	384 037	0	0
Aménagements	528 376	0	0
Génie civil	8 471	0	4
Terrains	2 348	0	0
Autres équipements	169 751	0	0
Véhicules et engins d'exploitation	197 542	0	0
Véhicules GNV	19 403	0	0
Autres véhicules	178 139	0	0
Immobilisations incorporelles	3 336 977	0	0
Projets informatiques	2 555 041	0	0
Autres immobilisations incorporelles	781 937	0	0



La valeur nette réévaluée de votre territoire

Il s'agit de montrer la valeur du patrimoine du territoire qui reste encore à rembourser par les clients via le tarif de distribution (ATRD). En effet, la valeur nette réévaluée de la part des biens financés par le concessionnaire représente les charges liées aux investissements (remboursement économique et coût du financement) que les clients auront encore à payer à travers la part acheminement de leur facture.

Conformément au système de régulation de la distribution du gaz défini par la CRE, le remboursement et la rémunération des investissements financés par GRDF s'effectuent via une annuité constituée de l'amortissement sur la durée de vie économique des biens réévalué et un taux réel avant impôt appliqué à la valeur nette réévaluée des financements du distributeur (BAR : Base d'Actifs Régulés). Il s'agit donc d'une donnée financière utile et porteuse de sens à l'échelle du territoire.

Valorisation du patrimoine (en euros)

	VNR début d'année	VNR fin d'année	Remb. éco. réval. de l'année	Coût de financement de l'année	Charges d'invest. de l'année
TOTAL	26 421 832	27 173 204	1 755 718	1 167 424	2 923 143
OUVRAGES RÉSEAU ET BRANCHEMENTS	22 630 545	23 555 718	1 224 896	971 443	2 196 340
Canalisation de distribution	11 999 522	12 999 039	640 744	525 231	1 165 974
Branchements	10 185 436	10 134 081	557 382	427 868	985 252
Branchements individuels	7 500 879	7 528 699	414 485	316 509	730 995
Ouvrages collectifs	2 684 556	2 605 382	142 898	111 358	254 257
Installations techniques	445 586	422 598	26 768	18 345	45 115
Postes de détente réseau	307 143	293 703	13 636	12 598	26 233
Protection cathodique	62 950	57 411	5 539	2 582	8 120
Autres installations	75 494	71 484	7 594	3 168	10 763
OUVRAGES INTERFACES UTILISATEURS	2 142 293	2 002 623	190 759	119 651	310 409
Compteurs et postes clients	2 142 293	2 002 623	190 759	119 651	310 409
Compteurs :	1 848 863	1 730 542	159 361	105 563	264 927
Postes clients et équipements de télérelevé	293 429	272 082	31 397	14 087	45 484
BIENS MUTUALISÉS	1 648 996	1 614 861	340 063	76 331	416 393
Mobilier et immobilier	492 730	471 033	80 866	24 129	104 994
Outillages, Mobilier et Matériels Divers	130 818	130 501	32 724	5 980	38 704
Aménagements	191 464	162 545	38 884	7 992	46 877
Génie civil	2 878	2 676	203	117	321
Terrains	24 196	24 196	0	991	991
Autres équipements	143 374	151 117	9 057	9 046	18 103
Véhicules et engins d'exploitation	68 672	53 639	19 475	2 885	22 361
Immobilisations incorporelles	1 087 596	1 090 191	239 721	49 317	289 038
Projets informatiques	904 332	907 544	203 389	41 143	244 532
Autres immobilisations incorporelles	183 262	182 646	36 331	8 173	44 505

Envoyé en préfecture le 13/11/2023

Reçu en préfecture le 13/11/2023

Publié le 13/11/2023



ID : 050-200056844-20231110-DEL2023_316-DE

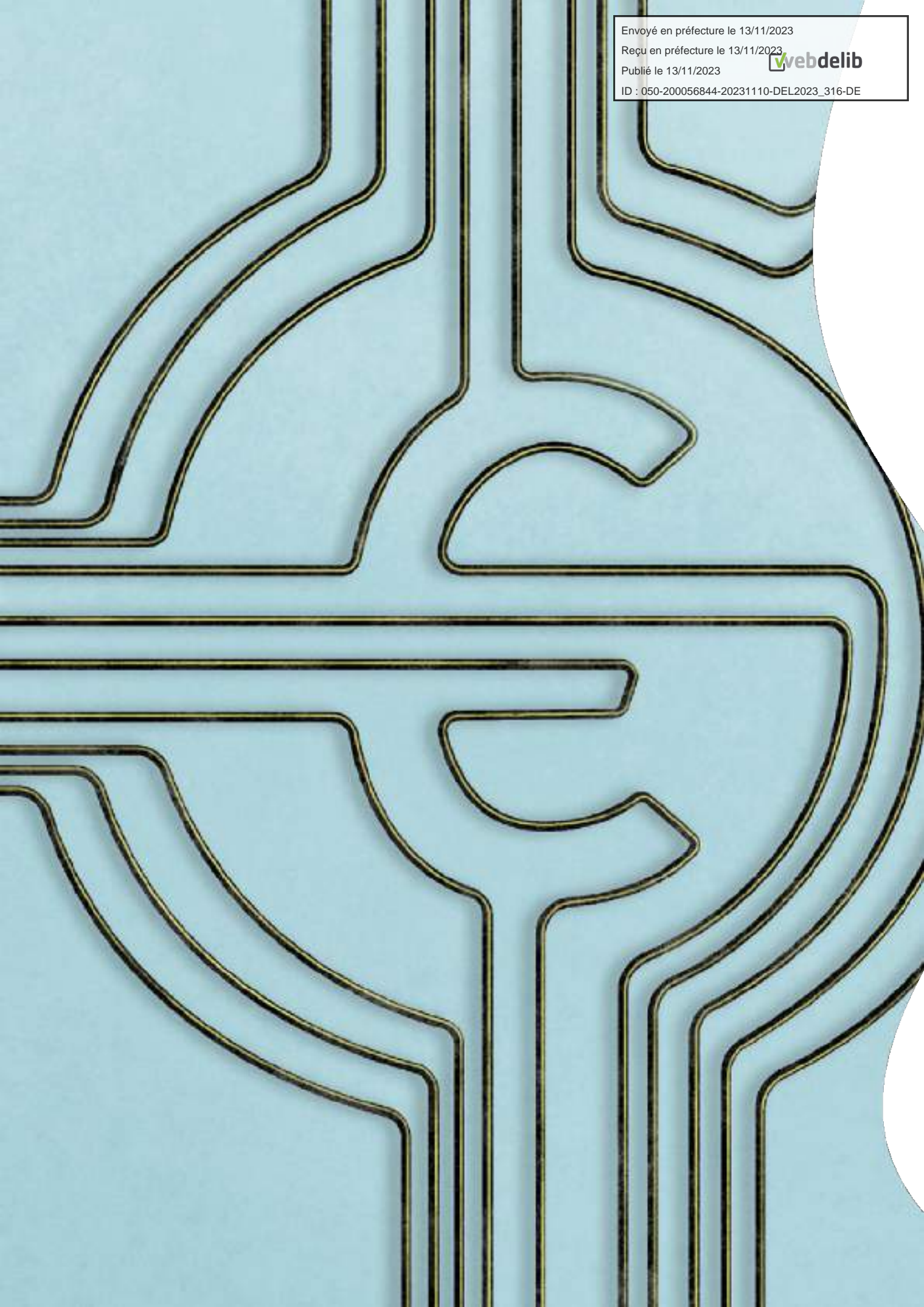
Envoyé en préfecture le 13/11/2023

Reçu en préfecture le 13/11/2023

Publié le 13/11/2023



ID : 050-200056844-20231110-DEL2023_316-DE



04

Le compte d'exploitation

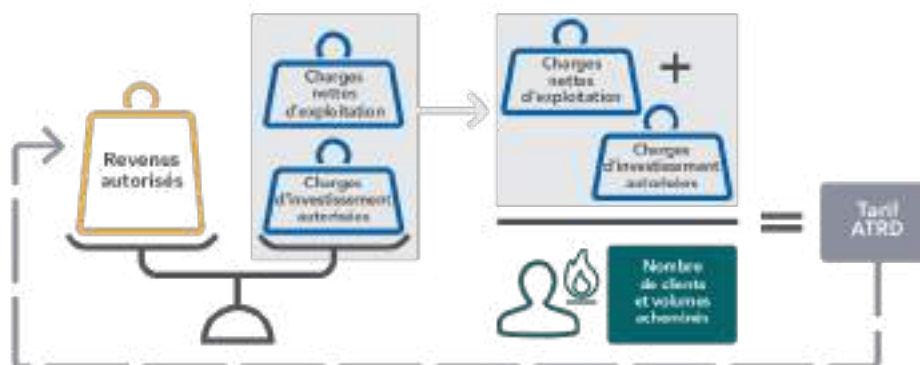
4.1	Le tarif de distribution - ATRD	70
4.2	La synthèse du compte d'exploitation	72
4.3	Les recettes	75
4.4	Les charges	77
4.5	L'équilibre financier	81

4.1 Le tarif de distribution - ATRD

Méthode de détermination du tarif de distribution

Depuis 2003, avec l'ouverture à la concurrence de la fourniture de gaz naturel et la séparation des activités d'infrastructure (distribution et transport) d'une part, et de fourniture de gaz d'autre part, le législateur a confié à la CRE la mission de définir notamment le tarif ATRD. Elle détermine la méthodologie ainsi que la structure et le niveau du tarif pour chacun des distributeurs de gaz naturel dans sa zone de desserte exclusive.

Ce tarif est fixé pour une période de quatre ans. Il est déterminé pour couvrir les coûts d'investissement et de fonctionnement d'un « opérateur efficace » (articles L452-1 à L452-3 du code de l'énergie).



Le modèle économique de GRDF est régi par le principe de la péréquation tarifaire. Le tarif est défini par la Commission de Régulation de l'Énergie (CRE), tous les

4 ans, pour permettre à GRDF de couvrir les charges d'exploitation et de capital d'un distributeur efficace.

L'élaboration du tarif ATRD6 par la CRE

La Commission de Régulation de l'Énergie a publié le 23 janvier 2020 sa délibération relative au tarif péréqué d'utilisation des réseaux publics de distribution de gaz naturel de GRDF, dit ATRD6. Ce nouveau tarif est entré en vigueur au 1er juillet 2020 pour une durée de quatre ans. L'évolution moyenne envisagée du tarif ATRD6 s'établit à environ -0,3% par an sur la période.



Pour en savoir plus, veuillez vous référer au guide de lecture du CRAC.

Modalités d'évolution du tarif en cours de période

Chaque année, la grille tarifaire évolue au 1^{er} juillet de l'année N selon la formule d'indexation « $IPC_N - X + k_N$ » où :

- IPC_N est le taux d'inflation prévisionnel pour l'année N pris en compte dans le projet de loi de finances de l'année N,
- X est le facteur d'évolution annuel sur la grille tarifaire égal à -1,9% pour la

période ATRD₆,

- k_v est l'évolution de la grille tarifaire, en pourcentage, plafonnée à $\pm 2\%$, correspondant à l'apurement du solde du compte de régularisation des charges et des produits (CRCP) à la date du 1^{er} janvier de l'année N.

Au 1^{er} juillet 2022, le tarif a diminué de 0,84%.

La grille applicable du 1^{er} juillet 2022 au 30 juin 2023 est la suivante :

Option tarifaire	Description	Abonnement annuel, y compris terme Rf	Prix proportionnel (par MWh)	Souscription annuelle de capacité journalière (par MWh/j) - part inférieure à 500MWh/j	Souscription annuelle de capacité journalière (par MWh/j) - part supérieure à 500MWh/j
T1	< 6 MWh/an	40,44 €	31,86 €		
T2	de 6 à 300 MWh/an	133,56 €	8,56 €		
T3	de 300 à 5 000 MWh/an	941,40 €	6,15 €		
T4	> 5 000 MWh/an	15 405,24 €	0,84 €	204,12 €	102,12 €

Option tarifaire	Description	Abonnement annuel, y compris terme Rf	Souscription annuelle de capacité journalière (par MWh/j)	Terme annuel à la distance (par m)
TP	Tarif de proximité	36 682,32 €	101,88 €	66,84 €



Pour en savoir plus, veuillez vous référer au guide de lecture du CRAC.

4.2 La synthèse du compte d'exploitation

Les données présentées dans ce compte d'exploitation constituent une vision synthétique de l'économie de votre concession. Ces données sont disponibles sous une forme plus détaillée dans la « Plateforme de Données ».

Le principe de péréquation tarifaire

Conformément aux articles L. 452-1-1 à 452-3 du code de l'énergie, le tarif de distribution de GRDF sur sa zone de desserte exclusive (tarif « péréqué ») est déterminé par la CRE à partir de l'ensemble des charges supportées par GRDF selon le principe de la juste couverture des coûts au niveau national d'un gestionnaire de réseau efficace.

Ainsi, le tarif de distribution péréqué est le même pour toutes les concessions concernées quels que soient le nombre de clients, leur consommation de gaz, les dépenses nécessaires à la gestion du service concédé, les investissements passés, la valeur des ouvrages de la concession, les investissements à venir et la durée résiduelle du contrat de concession. La péréquation permet d'éviter des variations brutales de tarif à la maille de la concession, offrant ainsi la possibilité de réaliser d'importants programmes d'investissements.



Le compte d'exploitation

Dans un service public péréqué, l'équilibre économique est réalisé à l'échelle nationale, et non concession par concession. Le compte d'exploitation de la concession est la déclinaison locale des principes tarifaires de la CRE. Disposer d'un compte d'exploitation au périmètre

de chaque contrat permet à l'autorité concédante d'apprécier sa situation dans le système de péréquation national.

Pour la mettre en lumière dans un tel système, il est nécessaire que l'ensemble des recettes et des charges supportées par les clients soit calculé selon les mêmes méthodes que celles adoptées par la CRE, mais en les appliquant au périmètre de la concession. Il faut toutefois rester vigilant sur l'interprétation de la différence entre les recettes et les charges de la concession. En effet, le mécanisme tarifaire de la CRE permet la couverture des charges par les recettes en moyenne sur la période tarifaire, et non systématiquement sur chaque année.

Le compte
d'exploitation
est la déclinaison
locale des
principes tarifaires
de la CRE

Par ailleurs, un certain nombre d'aléas sont couverts par un mécanisme de régularisation (CRCP : Compte de Régularisation des Charges et des Produits) qui se répercute dans le mouvement tarifaire de l'année suivante, à la hausse ou à la baisse. Il s'agit notamment des variations de recettes liées aux impacts climatiques, les écarts sur les charges d'investissement et la régulation incitative (bonus/malus). En 2022, le recalage de l'inflation et des prix de l'énergie à la hausse représente également un impact significatif pris en compte dans le CRCP.

Ainsi, il convient de scinder la différence entre les recettes et les charges en trois items :

- la contribution à la péréquation tarifaire,
- l'impact du climat sur les recettes,
- la ligne « Autres », qui correspond à la différence entre les recettes constatées sur la concession corrigées de l'impact climatique, les charges de la concession et la valeur de la contribution à la péréquation. Cette ligne correspond donc au reliquat du compte d'exploitation économique, et constitue la résultante de nombreux mécanismes du modèle régulé.



Pour en savoir plus, veuillez vous référer au guide de lecture du CRAC.

Compte d'exploitation synthétique (en euros)

	2020	2021	2022
RECETTES D'ACHEMINEMENT	5 192,16 K€	5 419,18 K€	4 720,92 K€
Part Abonnement	2 101,47 k€	2 062,21 k€	1 979,83 k€
Part Consommation	2 818,7 k€	3 086,98 k€	2 478,09 k€
Part Capacité (+Terme distance TP)	113,1 k€	104,43 k€	96,82 k€
Part commissionnement (reversé aux fournisseurs)	158,88 k€	165,57 k€	166,17 k€
CHARGES NETTES D'EXPLOITATION	2 359,08 K€	2 338,54 K€	2 491,66 K€
Charges d'exploitation brutes	2 675,66 k€	2 661,56 k€	2 860,83 k€
Recettes liées aux prestations complémentaires	-316,57 k€	-323,02 k€	-369,17 k€
CHARGES D'INVESTISSEMENTS	2 595,42 K€	2 669,95 K€	2 923,14 K€
Remboursement économique	1 557,25 k€	1 604,01 k€	1 755,72 k€
Rémunération de la base d'actifs	1 038,17 k€	1 065,93 k€	1 167,42 k€
PRODUITS MOINS CHARGES	237,65 K€	410,69 K€	-493,89 K€
Impact climatique	-0,06 k€	308,27 k€	54,83 k€
Contribution à la péréquation	21,31 k€	-169,75 k€	-212,59 k€
Autres (régularisation du tarif précédent, impayés...)	216,4 k€	272,18 k€	-536,13 k€

Rappels :

- L'impact climatique représente la différence entre les recettes réelles et les recettes calculées à climat de référence (ou « climat moyen ») selon un modèle statistique. Lorsque l'impact climatique est négatif, cela signifie que les recettes de GRDF liées à l'acheminement ont été inférieures à la prévision en raison d'un climat globalement plus chaud que le climat moyen ; à l'inverse, lorsqu'il est positif, les recettes d'acheminement ont été plus élevées en raison d'une année plus froide que la moyenne. En 2022, à l'échelle nationale, le climat a été plus chaud que le climat moyen (+1,21°C par rapport à la référence), générant un impact climatique négatif d'environ 120 millions d'euros.
- La contribution de la concession à la péréquation tarifaire est positive si la concession participe au système national de solidarité, elle est négative si la concession en bénéficie.

4.3 Les recettes

Les recettes

Recettes Acheminement et Hors Acheminement (en euros)			
	2020	2021	2022
PRODUITS	5 508 731	5 742 202	5 090 091
Recettes liées à l'acheminement du gaz	5 192 156	5 419 178	4 720 921
Recettes liées aux prestations complémentaires	316 574	323 023	369 170
Prestations ponctuelles	53 749	57 239	54 042
Prestations récurrentes	207 643	209 613	193 769
Raccordements et autres travaux	55 183	56 172	121 360

Les recettes sont constituées des :

- Recettes d'acheminement du gaz,
- Recettes liées aux prestations complémentaires,
- Recettes d'acheminement du gaz vers un réseau aval hors de la zone de desserte exclusive.

Les recettes d'acheminement du gaz

Pour les clients dont les compteurs sont relevés de manière mensuelle ou journalière, les recettes liées à l'acheminement sont directement disponibles dans le système de facturation de GRDF. Pour les clients dont les compteurs continuent à être relevés semestriellement en attendant la fin du déploiement des compteurs communicants, les consommations sont reconstituées pour obtenir une valeur sur l'année calendaire. Les recettes d'acheminement découlent de ce calcul par utilisation de la grille tarifaire.

Méthode d'élaboration des recettes d'acheminement

En complément des index des clients dotés de compteurs télérelevés, GRDF utilise la « méthode publique des profils », et les dates de relevé ainsi que les index de consommation des clients. Avec l'avancement du déploiement des compteurs communicants, cette méthode repose de plus en plus sur des consommations réelles.

Les recettes liées aux prestations complémentaires

Les recettes liées aux prestations complémentaires sont majoritairement constituées des recettes liées aux prestations du catalogue.



Pour en savoir plus, veuillez vous référer au guide de lecture du CRAC.



Recettes d'acheminement du gaz vers un réseau aval hors de la zone de desserte exclusive

Lorsqu'une concession de la zone péréquée (dite concession « amont ») permet l'acheminement du gaz vers une concession hors de cette zone (dite concession « aval »), la concession amont facture à la concession aval une charge correspondant à 50% du tarif ATRD en vigueur appliqué aux volumes transités vers la concession aval.

Cette valeur de 50% est applicable quel que soit l'opérateur amont. Elle correspond à la couverture des charges d'exploitation normatives (en moyenne 47% du tarif ATRD) et d'une quote-part des charges de capital normatives au titre des renforcements futurs (en moyenne 3% du tarif de distribution), conformément à la délibération tarifaire de la CRE du 10 mars 2016 relative à l'ATRD5.

Pour la concession amont il s'agit d'une recette, et pour les concessions aval il s'agit d'une charge.

4.4 Les charges

Les charges d'exploitation de la concession

Charges d'exploitation (en euros)			
	2020	2021	2022
TOTAL	2 675 659	2 661 563	2 860 832
Main d'œuvre	1 215 202	1 218 719	1 316 877
Achats de matériel, fournitures et énergie	147 606	240 267	388 862
Sous-traitance	329 301	364 489	398 993
Redevances (contractuelle et occupation du domaine public)	62 020	62 403	62 018
Impôts et taxes	84 164	53 204	47 022
Autres charges d'exploitation	837 368	722 483	647 059
Dont immobilier	114 247	113 663	112 878
Dont informatique, poste et telecom	223 378	188 094	139 630
Dont assurances	121 267	145 932	100 534
Dont communication et animation de la filière gaz	48 571	43 754	33 243
Dont commissionnement	158 882	165 568	166 174
Dont autres	171 022	65 472	94 599

Principes généraux

Pour estimer la contribution à la péréquation de la concession, il est nécessaire de connaître précisément l'ensemble des charges de la concession, qui sont de deux types : les charges d'exploitation (coûts d'exploitation nécessaires à l'exécution du service) et les charges liées aux investissements (le remboursement des investissements et leur coût de financement).

S'agissant des charges d'exploitation, le tarif de distribution est construit à partir de l'ensemble des charges de GRDF sur le principe de la juste couverture des coûts d'un opérateur efficient, sans tenir compte des recettes et des charges propres à chaque contrat de concession. GRDF, opérateur national, ne tient pas une comptabilité spécifique à chaque concession. L'entreprise mutualise sur plusieurs concessions les moyens permettant de répondre à ses missions de service public, dans un souci d'optimisation opérationnelle et économique.

L'infrastructure concédée à GRDF étant très diffuse sur le territoire, il se révèle complexe de rattacher directement certaines dépenses à la gestion d'une seule concession. Par exemple, les charges liées au salaire d'un technicien d'intervention sont difficilement rattachables à telle ou telle concession si ce dernier intervient sur les réseaux de plusieurs collectivités. Dans ce cas, il devient nécessaire d'affecter ces charges en utilisant des règles, au plus près de la réalité de l'exploitation. Ces règles sont identiques pour toutes les concessions pour ne pas en pénaliser certaines et ne pas compter plusieurs fois ces charges.



Pour en savoir plus, veuillez vous référer au guide de lecture du CRAC.

Les clés opérationnelles et patrimoniales retenues

Les charges liées à l'activité de la concession sont constituées des charges imputées directement (redevances dues), des charges affectées par des clés opérationnelles ou patrimoniales, et enfin, de charges réparties selon une clé financière (elle-même déterminée par les dépenses opérationnelles et patrimoniales préalablement affectées à la concession).

Plus l'activité est réalisée à une maille locale, plus l'utilisation de clés opérationnelles augmente.

Voici la répartition à la maille nationale des charges d'exploitation par type d'agence et par type de clé pour 2022.

Type d'agence	Affecté directement	Clé Opérationnelle	Clé Patrimoniale	Clé Financière	Total
Locale	0,0%	10,6%	7,2%	4,6%	22,4%
Régionale	2,4%	9,3%	15,4%	6,2%	33,2%
Nationale	5,1%	2,2%	30,3%	1,4%	39,0%
Siège	0,0%	0,6%	3,4%	1,4%	5,4%
Total	7,5%	22,7%	56,3%	13,5%	100,0%



Pour en savoir plus, veuillez vous référer au guide de lecture du CRAC.

Les charges d'investissement de la concession

La présentation des charges d'investissement distingue trois familles de biens, regroupés selon la fonction qu'ils remplissent dans le cadre de l'activité de distribution :

- Les « Ouvrages réseau et branchements », qui comprennent les conduites de distribution, les branchements et ouvrages en immeuble ainsi que les ouvrages qui leur sont directement associés (postes de détente réseau, protection cathodique, dispositifs de protection de branchements, protections mécaniques de canalisation, etc...),
- Les « Ouvrages interface utilisateurs », qui comprennent à la fois les dispositifs de comptage, postes de livraison clients et installations de télérelevé, mais également les postes d'injection de biométhane,
- Les « Biens mutualisés », qui comprennent tous les biens utiles à plusieurs concessions (véhicules, immobilier, outillage, projets informatiques...).

Dans les données détaillées mises à votre disposition sur la « Plateforme de Données Concession », vous retrouverez le détail de ces informations pour chaque catégorie de biens.

Charges d'investissements (en euros)

	2020	2021	2022
TOTAL	2 595 420	2 669 945	2 923 143
OUVRAGES RÉSEAU ET BRANCHEMENTS	2 025 510	2 028 277	2 196 340
Canalisation de distribution	1 073 492	1 064 669	1 165 974
Branchements	909 380	919 690	985 252
Branchements individuels	666 105	677 015	730 995
Ouvrages collectifs	243 275	242 674	254 257
Installations techniques	42 640	43 918	45 115
Postes de détente	26 294	26 030	26 233
Protection cathodique	7 988	7 858	8 120
Autres installations	8 355	10 031	10 763
OUVRAGES INTERFACES UTILISATEURS	180 844	256 366	310 409
Compteurs et postes clients	180 844	256 366	310 409
Compteurs	154 907	224 057	264 927
Postes clients et équipements de télérelevé	25 937	32 310	45 484
BIENS MUTUALISÉS	389 065	385 299	416 393
Mobilier et immobilier	99 492	101 178	104 994
Outils, Mobilier et Matériels Divers	35 622	35 886	38 704
Aménagements	49 724	48 136	46 877
Génie civil	325	312	321
Terrains	805	937	991
Autres équipements	13 018	15 905	18 103
Véhicules et engins d'exploitation	21 004	22 213	22 361
Immobilisations incorporelles	268 571	261 908	289 038
Projets informatiques	215 026	214 987	244 532
Autres immobilisations incorporelles	53 544	46 920	44 505

Pour estimer la contribution à la péréquation de la concession, il est nécessaire de connaître l'exhaustivité des charges supportées par les clients et liées aux investissements réalisés par le concessionnaire. Pour cela, en plus des informations sur les investissements et leur amortissement, il faut également faire apparaître les frais financiers liés au coût de financement de ces investissements. Par souci de cohérence globale, les charges d'investissement sont calculées selon les principes définis par la CRE.

Si les dépenses d'exploitation sont mutualisées et donc difficilement rattachables à une concession, à l'inverse, les charges liées aux investissements sont pour l'essentiel (95% en moyenne) directement rattachables à la concession car il s'agit majoritairement d'ouvrages physiquement situés sur le territoire de la collectivité.

Méthode de calcul

Les charges d'investissement sont imputées directement au périmètre du contrat de concession lorsqu'elles concernent des ouvrages localisés sur la concession. Dans le cas des ouvrages mutualisés, elles sont ventilées au prorata des PDL de chaque concession.

Le mode de calcul des charges relatives aux investissements et de la valeur nette réévaluée des ouvrages est cohérent avec celui retenu par la CRE, prenant en compte une durée de remboursement des ouvrages également déterminée par la CRE.

Pour la période ATRD6 2020-2023, la CRE a fixé le taux de rémunération à 4,1%.



Pour en savoir plus, veuillez vous référer au guide de lecture du CRAC.

Evolution de la durée de remboursement de certains ouvrages

Dans le cadre de l'ATRD6, la durée de remboursement des branchements et conduites d'immeubles / conduites montantes a été réduite de 45 à 30 ans, à partir du 1^{er} janvier 2020. Elle concerne les nouveaux investissements et les ouvrages mis en service à compter de 2005, et a été retenue par la CRE afin de limiter les risques de coûts échoués à moyen terme.

La réduction de cette durée réglementaire d'amortissement entraîne une augmentation des charges de capital normatives sur la période tarifaire à venir, toutes choses égales par ailleurs, mais contribue à accélérer la diminution de la base des actifs régulés (BAR).

Cette hausse des charges de capital normatives est compensée par la baisse concomitante du taux de rémunération de la BAR entre l'ATRD5 et l'ATRD6.

Pour les clients, cette évolution est neutre sur le long terme.

Pour les autorités concédantes, cette évolution se traduit, à partir des données 2020, par une diminution de la valeur nette du patrimoine (VNR et VNC) plus rapide par rapport à la situation précédente (impact global de l'ordre de 10 à 15% de la BAR au niveau national à l'échéance 2050).

La durée de remboursement économique des autres actifs reste inchangée.

4.5 L'équilibre financier

L'impact du climat sur les quantités de gaz acheminées sur le réseau de distribution

La mise en évidence de la contribution à la péréquation suppose d'isoler l'impact des variations climatiques sur les recettes de la concession.



Pour en savoir plus, veuillez vous référer au guide de lecture du CRAC.

Lorsque cet impact est négatif, cela signifie que GRDF n'a pas perçu le niveau de recettes que la CRE avait estimé sur la base d'une température moyenne, ce qui constitue un manque à gagner pour GRDF (et inversement). Ce manque à gagner (respectivement, ce trop-perçu) est pris en compte par la CRE lors de l'évolution annuelle du tarif ATRD de l'année suivante, via le CRCP, de sorte que GRDF recouvre (ou restitue) auprès des clients cet impact climatique.

La contribution de la concession à la péréquation tarifaire

La contribution de chaque concession à la péréquation est calculée par différence entre :

- Les recettes d'acheminement de la concession corrigées du climat,
- La répartition, au prorata des charges de chaque concession, du total du revenu autorisé de la zone de desserte péréquée.

Cette contribution dépend donc de plusieurs facteurs : le nombre de clients, leur consommation, l'activité d'exploitation et la valeur des ouvrages sur la concession.

Lorsque la contribution à la péréquation est positive, cela signifie que la concession participe au système national de solidarité. Inversement, une contribution à la péréquation négative signifie que la concession bénéficie de ce système. La « valeur » de cette contribution permet à chaque autorité concédante de connaître sa situation dans le système de solidarité, mais est sans incidence sur le niveau du tarif, le niveau des investissements ou le niveau de qualité de service. Pour une même concession, la contribution à la péréquation peut évoluer dans le temps. Par exemple, un investissement important peut faire augmenter les charges d'investissement sur une période donnée, alors que les recettes restent stables : mécaniquement, la contribution à la péréquation va diminuer pour cette concession.

Le calcul de la contribution à la péréquation n'a de sens qu'au regard de l'ensemble de celles des autres concessions. Ainsi, même si les caractéristiques d'une concession en particulier ne changent pas (nombre de clients constant, recettes stables, investissements stables), l'évolution de ces mêmes caractéristiques pour d'autres concessions aura un impact sur sa propre contribution à la péréquation.



Pour en savoir plus, veuillez vous référer au guide de lecture du CRAC.

Dernière ligne du compte d'exploitation synthétique intitulée « Autres »

La ligne « Autres » du compte d'exploitation synthétique est calculée par différence

entre les recettes, les charges de la concession, l'impact climatique et la contribution à la péréquation.

Ce montant est impacté par de nombreux paramètres, dont les principaux sont :

- L'apurement du CRCP de l'année précédente.
- L'impact des paramètres retenus par la CRE : coefficient de lissage ($X=1,9\%$) et hypothèses d'inflation prévisionnelle.
- Les différences entre les trajectoires prévisionnelles (OPEX et CAPEX) et les montants effectivement réalisés.

Une partie des impacts constatés en année N seront réintégrés via le CRCP dans le cadre des évolutions tarifaires annuelles au 1^{er} juillet N+1.

Le solde du CRCP 2022 devrait être supérieur à 2% du revenu autorisé, qui correspond au plafond d'apurement retenu dans la formule d'évolution tarifaire annuelle (cf. §4.1), en raison de l'aléa climatique chaud, de l'inflation réelle et de la hausse du prix de l'énergie.

Le solde du CRCP qui n'aura pas été apuré sera reporté sur la période tarifaire suivante (ATRD7), qui entrera en vigueur au 1^{er} juillet 2024.

Envoyé en préfecture le 13/11/2023

Reçu en préfecture le 13/11/2023

Publié le 13/11/2023



ID : 050-200056844-20231110-DEL2023_316-DE

Envoyé en préfecture le 13/11/2023

Reçu en préfecture le 13/11/2023

Publié le 13/11/2023



ID : 050-200056844-20231110-DEL2023_316-DE



05

La transition écologique

5.1	Le gaz vert	86
5.2	La mobilité durable	89
5.3	Sobriété énergétique	90
5.4	Responsabilité sociétale de l'entreprise	91

5.1 Le gaz vert

Le gaz vert, vos déchets ont de l'avenir

Le biogaz est un gaz 100% renouvelable produit localement et issu de la fermentation anaérobie (méthanisation) de résidus agricoles, d'effluents d'élevage et de déchets des territoires. Après épuration, il atteint le même niveau de qualité que le gaz naturel et peut donc être injecté dans les réseaux et couvrir les besoins des clients en chauffage, cuisson, eau chaude sanitaire et carburant. On l'appelle alors biométhane. Utilisé comme carburant (BioGNV), il offre une solution économique et écologique pour le transport de marchandises et de personnes.



Pour en savoir plus, veuillez vous référer au guide de lecture du CRAC.

Le biométhane



1 - Collecte

Les déchets sont collectés et transportés sur le site de méthanisation.

2 - Méthanisation

Les déchets sont triés, préparés et introduits dans le méthaniseur. Ils sont mélangés et chauffés. Les bactéries les transforment en biogaz et digestat.

3 - Injection

Le biogaz est épuré et devient du biométhane. Dans le poste d'injection, GRDF odorise et contrôle la qualité du biométhane. Sa pression est ensuite régulée avant injection dans le réseau de distribution de gaz naturel.

4 - Valorisation

Le digestat, engrais naturel, peut être épandu sur les terres agricoles. Le biométhane est injecté dans le réseau pour une utilisation similaire à celle du gaz naturel : chauffage, eau chaude sanitaire, cuisson, électricité, carburant...

Le réseau de distribution de gaz se prépare à accueillir l'hydrogène

L'hydrogène renouvelable ou bas-carbone est un vecteur énergétique qui présente de nombreux atouts : il peut être produit à partir de nombreuses sources d'énergies primaires renouvelables (EnR) ou bas-carbone, ainsi que stocké et transporté sur de grandes distances grâce notamment à des réseaux de distribution.

En complément du biométhane, il pourrait apporter de la flexibilité au système énergétique français et augmenter l'intégration des EnR.

La plupart des grands pays industrialisés investissent massivement dans le développement de l'hydrogène, qui apparaît comme une solution complémentaire au biométhane et à l'électricité pour décarboner certains secteurs industriels, la mobilité lourde, voire certaines typologies de bâtiments.

La France a publié en 2020 sa stratégie nationale hydrogène et a annoncé des subventions à hauteur de 10 milliards d'euros sur 10 ans, avec l'ambition d'être un leader dans le domaine, notamment sur la production d'hydrogène vert par électrolyse.

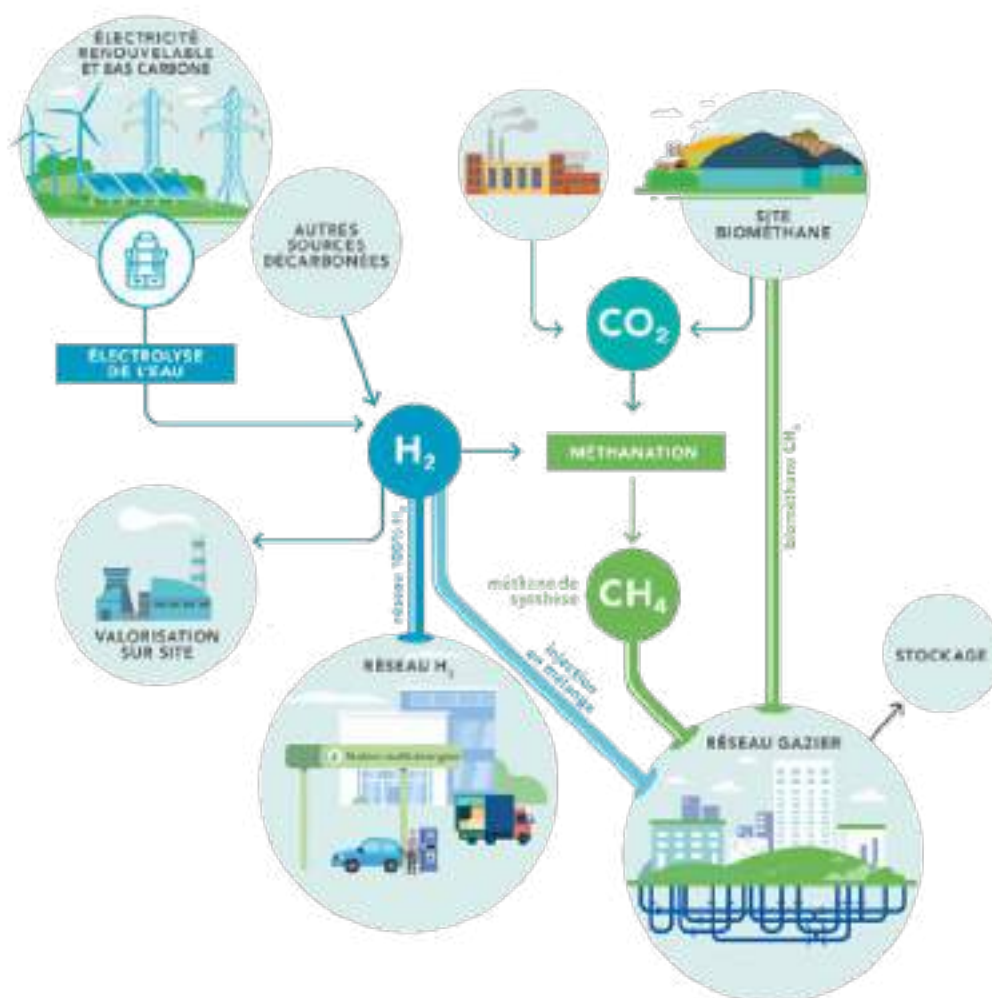
La conviction de GRDF est que les réseaux de distribution seront un accélérateur du développement de l'hydrogène, offrant une solution sûre, compétitive, à faible impact environnemental et sans nuisance pour acheminer l'hydrogène vers les clients plus diffus. Les premiers résultats de R&D et le benchmark international montrent la très forte compatibilité des matériaux utilisés aujourd'hui pour la distribution du gaz avec l'hydrogène, ouvrant ainsi des perspectives pour des réseaux neufs ou de la conversion

à moindres coûts.

GRDF se prépare d'ores et déjà à accueillir ce nouveau gaz, en réponse aux attentes des collectivités et des clients désireux d'inclure la brique hydrogène à leur feuille de route de décarbonation. Pour cela, un plan d'action ambitieux est mis en place visant à lever les derniers verrous techniques, réglementaires et économiques et à préparer des expérimentations sur le terrain à partir de 2025.

L'hydrogène viendra progressivement compléter la palette des gaz verts pour un mix 100% décarboné à l'horizon 2050. Vu d'aujourd'hui, le potentiel de production d'hydrogène est de 100 TWh à cette échéance.

Selon France Hydrogène, la filière représente à date plus de 4 000 emplois en France et a un potentiel de 100 000 emplois directs et indirects à l'horizon 2030.



5.2 La mobilité durable

Le GNV, un carburant qui préserve santé et environnement

La qualité de l'air et la lutte contre le réchauffement climatique sont des enjeux majeurs qui nécessitent l'engagement de l'ensemble des acteurs. S'il a déjà fortement réduit ses émissions, le secteur des transports reste un fort contributeur avec près d'un tiers des émissions de gaz à effet de serre et des émissions importantes de polluants locaux tels que particules et oxydes d'azote, notamment dans les centres-villes.



Pour en savoir plus, veuillez vous référer au guide de lecture du CRAC.

Sur votre région administrative, il y a 18 stations GNV raccordées au réseau GRDF, correspondant à une consommation de 53 GWh.

5.3 Sobriété énergétique

Croiser les données, un enjeu majeur de la transition écologique

Dans le cadre de leurs décisions de planification, d'aménagement, d'investissement ou d'accompagnement des porteurs de projets, les collectivités et les autorités concédantes jouent un rôle clé dans la concrétisation de la transition énergétique : développement des énergies renouvelables, transformation des pratiques de mobilité en faveur de la qualité de l'air, maîtrise de la demande en énergie, détection de la précarité énergétique.

Les « données énergies » (i.e. consommation de gaz, production de gaz vert, positionnement du réseau de distribution de gaz, etcetera), croisées avec les autres données du territoire, constituent une base essentielle pour identifier les enjeux locaux et cibler les leviers d'actions correspondants

La loi de Transition Énergétique pour la Croissance Verte et la Loi pour une République Numérique ont apporté des évolutions majeures pour la mise à disposition des données de consommation et de production d'énergie aux personnes publiques.

Les données gaz mises à disposition des collectivités

GRDF s'inscrit dans ce cadre réglementaire et favorise l'utilisation des données de consommation de gaz et de production de gaz renouvelable en proposant des canaux d'accès adaptés aux différents acteurs concernés.



Pour en savoir plus, veuillez vous référer au guide de lecture du CRAC.

GRDF accompagne la maîtrise de la demande en énergie des clients particuliers

GRDF, en tant que principal distributeur de gaz en France, contribue activement à la maîtrise de la demande en énergie et joue ce rôle, attribué à ce jour, aux fournisseurs d'énergies et aux autres acteurs du marché.

En accord avec la CRE et les fournisseurs, GRDF propose de mettre en place un plan spécifique sur la maîtrise de la demande en énergie (MDE), notamment grâce aux compteurs communicants gaz.

Les compteurs communicants peuvent aider à la maîtrise des consommations par la bonne exploitation des données et leur traduction en terme de consommation.

Le projet MDE se déroule en deux grandes étapes avec une première phase, débutée début octobre 2022 qui a duré tout l'hiver, pour contacter 500 000 clients présentant une consommation anormalement élevée, et les accompagner dans la maîtrise de leur énergie. Un retour positif avec plus de 130 000 clients sensibilisés et 15 000 clients accompagnés. 69% des clients interrogés ont déclaré être satisfaits des échanges avec les conseillers GRDF, et 68% ont trouvé le contenu de l'échange intéressant. La seconde phase est lancée en 2023 auprès d'un plus grand nombre de clients.

5.4 Responsabilité sociétale de l'entreprise

La politique RSE (Responsabilité Sociétale de l'Entreprise)

Avec son Projet d'Entreprise, GRDF a souhaité aborder deux questions majeures : la place du gaz vert dans la transition énergétique, et son rôle dans la société actuelle. Aujourd'hui, les attentes de la société civile envers les entreprises sont de plus en plus fortes, poussant ces dernières à s'investir sur les grands enjeux d'un monde en pleine mutation, en particulier dans le secteur de l'énergie, et à viser une performance globale, aussi bien économique qu'extra-financière : sociale, sociétale et environnementale.

La politique RSE de GRDF est composée de 9 engagements forts, articulés autour de 3 axes stratégiques : « contribuer à la transition écologique », « des gazières et des gaziers acteurs de notre exemplarité sociale et environnementale » et « une entreprise ancrée localement pour participer à la création de valeur sur les territoires ».

Pragmatiques et concrets, co-construits avec l'ensemble des métiers et les collaborateurs de GRDF, ces engagements RSE (et les objectifs associés) sont en prise directe avec les activités et le quotidien d'un gestionnaire de réseau responsable. L'organisation régionale et locale de GRDF est la première garante de l'intégration du développement durable dans les activités de l'entreprise.

Les actions lancées sont menées à deux niveaux :

- Au service de la collectivité, en proposant des solutions pour la transition énergétique des territoires : développement du gaz vert et de la mobilité durable, déploiement d'outils de performance énergétique et de maîtrise de l'énergie, transformation du réseau de distribution de gaz en outil de pilotage de la transition énergétique.
- Au service de la société civile, en mettant en œuvre au quotidien des actions locales de lutte contre la précarité énergétique, d'insertion sociale et professionnelle et de limitation des impacts environnementaux.

Achats responsables : GRDF obtient l'unique label attribué par les pouvoirs publics en la matière

GRDF a reçu le label Relations Fournisseurs et Achats Responsables (RFAR), unique label reconnu par l'Etat dans ce domaine. Cette reconnaissance décernée conjointement par le médiateur des entreprises et le conseil national des achats, distingue les organisations ayant fait la preuve de relations durables et équilibrées avec leurs fournisseurs. Le plus haut niveau de reconnaissance, à savoir un critère d'excellence, a été attribué à GRDF sur la question de la contribution au développement du territoire saluant la qualité et l'impact positif des coopérations entre GRDF et les acteurs et/ou écosystèmes locaux.

Attribuée pour une durée de 3 ans, cette distinction témoigne des nombreuses actions concrètes engagées durablement par GRDF dans des pratiques d'achats responsables, vertueuses et réciproques. Elle témoigne également de son rôle d'acteur du développement économique local.

Envoyé en préfecture le 13/11/2023

Reçu en préfecture le 13/11/2023

Publié le 13/11/2023

ID : 050-200056844-20231110-DEL2023_316-DE



06

GRDF & Vous

6.1	La distribution du gaz, une mission de service public	94
6.2	Une organisation à votre service	98
6.3	Les outils digitaux à votre disposition	101

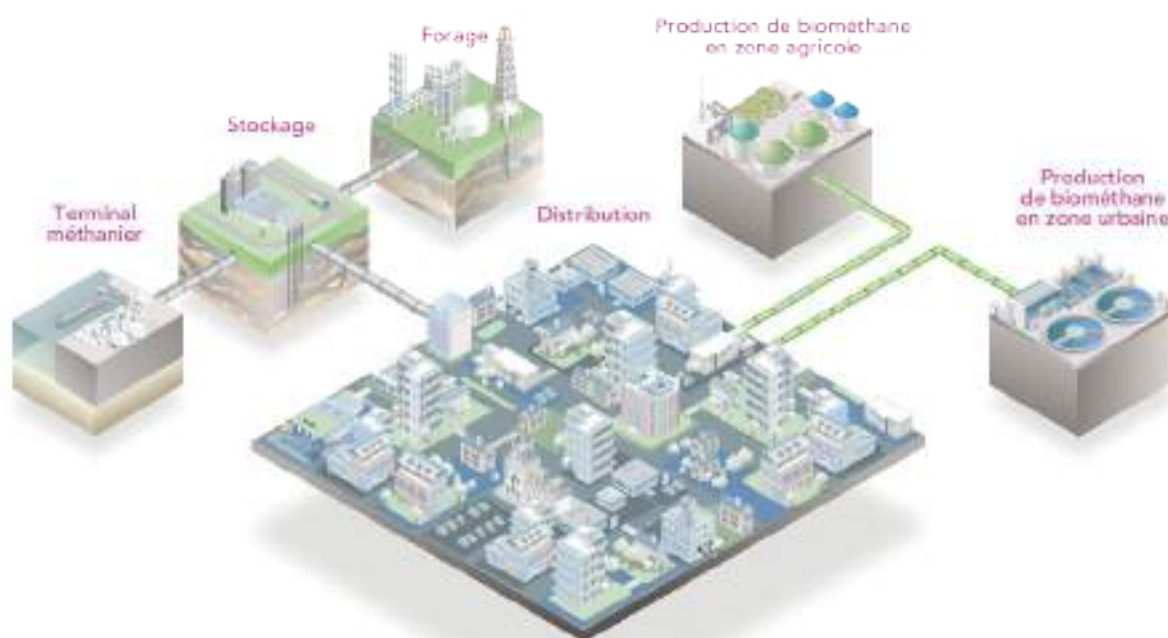
6.1 La distribution du gaz, une mission de service public

La chaîne gazière

La chaîne gazière est composée des activités suivantes :

- la production (importation et désormais production locale),
- le stockage,
- l'acheminement (activités de « distribution » et de « transport »), assuré par les gestionnaires de réseau,
- la commercialisation de gaz, par les fournisseurs d'énergie.

La chaîne gazière



Terminal méthanier

Le gaz naturel peut provenir de gisements terrestres et marins (offshore). Il est acheminé par voie maritime jusqu'aux terminaux méthaniers en France. Il est principalement importé d'Algérie et du Nigeria.

Stockage

Le gaz naturel est stocké dans les réservoirs souterrains à plusieurs centaines de mètres de profondeur. Le stockage permet d'ajuster la distribution de gaz naturel à la demande des clients.

Forage

Le gaz naturel peut provenir de gisements terrestres par forage et être acheminé par gazoduc. En France, il est importé principalement de Norvège, de Russie et des Pays-Bas.

Distribution

Le gaz est acheminé des points de stockage ou de production de biométhane aux clients via un réseau de base et de moyenne pression. GRDF gère ce réseau par délégation des collectivités, lequel est utilisé par l'ensemble des fournisseurs.

Production de biométhane en zone agricole

Le gaz vert peut être produit à partir de la méthanisation de matières agricoles ou de fumier. Triés et mélangés, ces intrants sont chauffés et transformés en biométhane.

Production de biométhane en zone urbaine

Le gaz vert peut être produit à partir de la valorisation des déchets urbains. Triés et mélangés, ces derniers sont chauffés et transformés en biométhane.

La triple autorité encadrant la distribution du gaz

Trois autorités encadrent l'activité de GRDF :

- L'État : GRDF est lié à l'État par un contrat de service public signé pour une

durée de 4 ans (2019-2023) et soumis à la réglementation régissant son activité.

- La Commission de Régulation de l'Énergie (CRE) : elle fixe le tarif d'Accès des Tiers au Réseau de Distribution (ATRD) à l'intérieur de la zone de desserte de chaque distributeur ainsi que le contenu et le tarif des prestations complémentaires des Catalogues des Prestations de chaque opérateur.
- L'Autorité Concédante : elle exerce notamment le contrôle du bon accomplissement par GRDF des missions de service public déléguées et des engagements du contrat de concession qui la lie à GRDF.

Les missions de GRDF de service public

L'État a confié à GRDF des missions de service public. Le socle de ces engagements est rappelé dans le Contrat de Service Public (CSP) pluriannuel conclu entre les deux parties, mettant un accent particulier sur la sécurité d'approvisionnement, la sécurité des réseaux et des installations, la qualité de la relation avec tous les clients, le développement équilibré des territoires, la transition écologique et la politique de recherche et de développement.



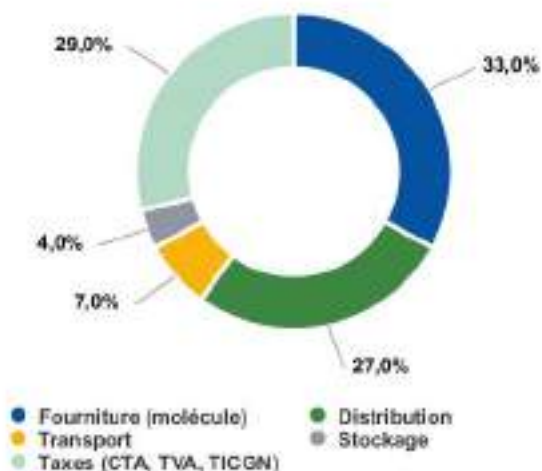
La facture type

Composantes de la facture d'un client résidentiel

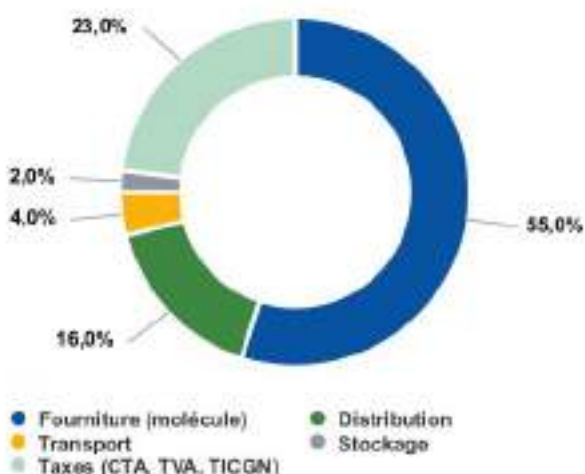
La facture de gaz naturel est envoyée par le fournisseur à son client. Voici un exemple de facture sur la vente de gaz naturel au tarif réglementé, en début d'année 2021 (source : site Internet CRE).



Facture type d'un client résidentiel en 2021



Facture type d'un client résidentiel en 2022



Le gaz, une énergie compétitive

Le gaz est une des énergies les plus compétitives. Pour suivre l'évolution des prix des énergies, GRDF met à disposition de tous les clients sur son site Internet un outil interactif présentant un « baromètre » de ces prix : www.grdf.fr/particuliers/evolution-prix-energies



6.2 Une organisation à votre service

L'organisation de GRDF

L'organisation de GRDF est composée d'un niveau national, regroupant des activités d'expertise et des fonctions supports, et d'un ancrage local basé sur six régions, dénommées « régions GRDF ». Ces deux niveaux d'organisation sont complémentaires pour mener à bien des actions mutualisées sur toute la France



Pour en savoir plus, veuillez vous référer au guide de lecture du CRAC.



Les activités liées au réseau (dépannage) et à la clientèle (interventions) sont, depuis le 1er janvier 2018, spécialisées par énergie. Les activités gazières sont regroupées au sein d'une même entité appelée Agence d'Intervention (AI), la zone de desserte de GRDF est couverte par 63 AI.

L'objectif de cette évolution de l'organisation est triple :

- renforcer le professionnalisme gazier orienté client,
- ancrer la proximité avec les autorités concédantes et les collectivités,
- moderniser les outils de programmation des interventions pour un service plus efficient.

Les engagements de GRDF en matière de sécurité restent inchangés, en particulier la capacité d'intervention en moins d'une heure.



Pour en savoir plus, veuillez vous référer au guide de lecture du CRAC.

Au sein des territoires, des agences locales portent les missions de GRDF.

Des agences locales

- Relations Collectivités Territoriales..
Votre interlocuteur de proximité
- Travaux
- Exploitation
- Gestion Clientèle



Le maillage local de GRDF s'appuie sur des agences régionales et des services nationaux.

Des agences régionales

- Acheminement
- Relations Collectivités Territoriales
- Développement
- Patrimoine
- Travaux
- Exploitation
- Services Supports



Des services nationaux

- Agence diagnostic qualité gaz
- Unités Urgence Sécurité Gaz
- Service comptabilité
- Directions fonctionnelles



Les chiffres clefs de GRDF



Le plus long réseau de gaz en Europe

205 809 km
de réseau de gaz,
soit plus de 5 fois
le tour de la terre.

239 TWh
de gaz
acheminé

1,1 milliard d'€
investis pour développer,
entretenir et exploiter
le réseau.

1 million d'€
consacré chaque jour
à la sécurité du réseau.



Une entreprise dynamique



11 419
collaborateurs



513
embauches
en CDI



702
alternants
vont être formés
chez GRDF



3,37
milliards d'€
de chiffre d'affaires



Un vecteur d'énergie au service des territoires

11 millions de clients
en France

9 586 communes
desservies par le réseau
de distribution de gaz

77 % de la population
habite une commune desservie
en gaz par GRDF.

515 stations GNV
raccordées sur le réseau GRDF

428 sites
d'injection biométhane
exploités sur le réseau GRDF

5,4 TWh
de biométhane injecté
dans le réseau GRDF

6.3 Les outils digitaux à votre disposition

Le Portail Collectivités : le nouvel espace digital à votre service

Le Portail Collectivités a été mis en service fin 2021, et remplace les outils MaConcessionGaz et MonRéseauGaz.

Accessible sur grdf.fr, le Portail Collectivités est un espace dédié et sécurisé offrant à toutes les collectivités desservies en gaz l'accès à un ensemble de services et de données relatifs à l'activité de GRDF sur leur territoire pour répondre à leurs besoins.



Pour en savoir plus, veuillez vous référer au guide de lecture du CRAC.

Cartographier les réseaux d'énergie d'aujourd'hui et de demain pour planifier la transition énergétique

Pour répondre aux enjeux des collectivités, GRDF met à votre disposition la cartographie moyenne échelle de vos réseaux :

- en version détaillée sur le portail collectivité pour les autorités concédantes,
- en version simplifiée pour tous sur le site Open Data de GRDF (<https://opendata.grdf.fr/>).

Ces données peuvent être visualisées en ligne ou téléchargées pour les intégrer ensuite dans vos systèmes d'information géographique.

Ces données restent informatives et ne peuvent être utilisées dans le cadre de travaux sur voirie : conformément à la réglementation «anti-endommagement», seules les informations obtenues via les plans joints aux récépissés de déclarations font foi.



Carte du réseau GRDF



Envoyé en préfecture le 13/11/2023

Reçu en préfecture le 13/11/2023

Publié le 13/11/2023



ID : 050-200056844-20231110-DEL2023_316-DE

Branchement

Tuyauterie reliant une canalisation du réseau de distribution au Poste de Livraison ou, en l'absence de Poste de Livraison, au compteur. Quand celui-ci alimente un immeuble avec plusieurs logements c'est un « Branchement Collectif », dans tous les autres cas il s'agit d'un « Branchement Individuel ».

Branchement particulier

Le branchement particulier est la partie située juste en amont du compteur et qui permet de le raccorder aux parties de l'installation commune (conduite d'immeuble, conduite montante, conduite de coursive, nourrice de compteur).

Catalogue des prestations

Liste des prestations disponibles pour le client et/ou le fournisseur, établie par GRDF et publiée sur le site www.grdf.fr.

Compteur

Appareil de mesure du volume de gaz livré au client. Selon le cas, il fait partie du Dispositif Local de Mesurage ou le constitue.

Compteur Domestique

Compteur dont le débit nominal est strictement inférieur à 16m³/h. Il s'agit donc des compteurs de type G4 (6m³/h) et G6 (10m³/h).

Compteur Industriel

Compteur dont le débit nominal est supérieur ou égal à 16m³/h. Il s'agit donc des compteurs de type G10 (16m³/h) et au-delà.

Concentrateur

Le concentrateur est un matériel assurant le relais entre les compteurs et les systèmes d'information de GRDF.

Conditions standard de livraison (CSL)

Les Conditions Standard de Livraison (CSL) s'appliquent au client dont l'index au compteur est relevé semestriellement, quel que soit le débit maximum du compteur. Plus d'informations : Catalogue des prestations de GRDF, chapitre « Conditions générales ».

Conduite d'immeuble (CI)

La conduite d'immeuble est une tuyauterie qui peut être uniquement à l'intérieur de l'immeuble ou en partie à l'extérieur lorsque le coffret gaz est situé à distance de l'immeuble desservi.

Conduite montante (CM)

La conduite montante est une tuyauterie verticale pour la plus grande partie, raccordée à la conduite d'immeuble et alimentant les différents niveaux de l'immeuble.

Contrat d'acheminement

Contrat signé entre le Gestionnaire du Réseau de Distribution (GRD) et un fournisseur d'énergie, en application duquel le GRD achemine le gaz vers le client final.

Contrat de fourniture

Contrat signé entre le client final et un fournisseur d'énergie de son choix, en application duquel celui-ci lui facture sa consommation de gaz.

Degré-jour (de chauffe)

Il correspond à la différence entre la température à partir de laquelle on considère que l'on commence à chauffer (16°C) et la température extérieure. De fait, un degré-jour de chauffe ne peut être que positif, quand celui-ci est à zéro la température est au-dessus de 16°C. Par exemple, s'il fait -4°C le degré-jour correspondra à 20.

Dispositif de mesurage

Ensemble des équipements de mesure, de calcul et de télétransmission localisés à l'extrémité aval du réseau de distribution, utilisé par le Distributeur pour déterminer les quantités livrées au point de livraison et leurs caractéristiques.

Fournisseur

Prestataire titulaire d'une autorisation délivrée par le Ministère chargé de l'énergie, qui vend une quantité de gaz au client en application d'un contrat de fourniture.

Gestionnaire du réseau de distribution (GRD)

Le gaz est transporté par grandes quantités et sur de longues distances par le Gestionnaire du Réseau de Transport (GRT). Sur le territoire concédé, il est ensuite acheminé vers les clients finals par GRDF, le Gestionnaire du Réseau de Distribution (GRD) communément désigné « distributeur ».

GNV

Utilisation du gaz comme carburant. C'est le même gaz que celui utilisé pour le chauffage ou la cuisson. Le GNV existe sous deux états : liquide (GNL) ou comprimé (GNC).

Installation intérieure

L'installation intérieure du client commence à l'aval du compteur. Dans le cas des conduites montantes sans compteur individuel, elle commence à l'aval du robinet de coupure individuelle.

IRIS

Les IRIS (Ilots Regroupés pour l'Information Statistique) sont définis par l'INSEE et constituent « la brique de base en matière de diffusion de données infra-communales ». Il doit respecter des critères géographiques et démographiques et avoir des contours identifiables sans ambiguïté et stables dans le temps.

Normo mètre cube (Nm³)

Quantité de gaz sec (exempt de vapeur d'eau) qui occupe un volume d'un mètre cube.

Poste d'injection

Équipement clef de l'intégration du biométhane au réseau GRDF. Il permet, en aval du méthaniseur et de l'épurateur du producteur, d'odoriser, de contrôler, de compter et d'injecter le gaz dans le réseau de distribution local.

Poste de livraison

Installation située à l'extrémité aval du réseau de distribution, assurant généralement les fonctions de détente et de régulation de pression, ainsi que la mesure, le calcul et la télétransmission d'éléments permettant de déterminer les quantités livrées au point de livraison.

Pouvoir Calorifique Supérieur (PCS)

Quantité de chaleur (en KWh) dégagée par la combustion complète d'un mètre cube de gaz sec donné dans l'air, à une pression constante (1,01325 bar) et à une température initiale de zéro Celsius.

Pression de livraison

Pression relative du gaz au point de livraison.

Quantité acheminée

Quantité de gaz livrée au point de livraison déterminée par relevé du compteur. En cas de dysfonctionnement du compteur, la quantité consommée peut être corrigée. En cas d'absence du client lors du relevé et lorsque le compteur est inaccessible, la quantité acheminée est estimée.

Réseau de distribution

Le réseau de distribution est composé des ouvrages de distribution qui permettent au Gestionnaire du Réseau de Distribution (GRDF) d'acheminer le gaz jusqu'aux clients finals (résidentiels, entreprises ou bâtiments tertiaires).

Réseau BP

Le Réseau BP (Basse Pression). La pression de livraison de ce réseau peut être comprise entre 19 et 21 millibar.

Réseau MPA

Le Réseau MPA (Moyenne Pression de type A). La pression de livraison de ce réseau peut être comprise entre 50 millibar et 0,4 bar.

Réseau MPB

Le Réseau MPB (Moyenne Pression de type B). La pression de livraison de ce réseau peut être comprise entre 0,4 bar et 4 bar.

Réseau MPC

Le Réseau MPC (Moyenne Pression de type C). La pression de livraison de ce réseau peut être comprise entre 4 et 25 bar.

Envoyé en préfecture le 13/11/2023

Reçu en préfecture le 13/11/2023

Publié le 13/11/2023



ID : 050-200056844-20231110-DEL2023_316-DE

Bilan d'activité 2022

bilan péréqué CEC50

DIRECTEUR DE PUBLICATION : JÉRÔME CHAMBIN

RÉDACTEURS : CÉCILE NIVAUD, EMILIO SOBA, VALENTINE THOMAS

Date de création : juin 2023

Compte rendu d'activité créé par la Solution PADDIX® (www.paddix.com)

Réalisé par IDIX - www.idix.fr



“ Choisir le gaz, c’est aussi choisir l’avenir

Le gaz c’est l’avenir, parce qu’il devient de plus en plus vert

Aujourd’hui près d’une cinquantaine de sites injectent du gaz vert sur l’ensemble des réseaux de gaz français et près de 400 projets sont à l’étude. Produit à partir de déchets issus notamment de cultures agricoles, d’effluents d’élevages et de déchets ménagers, le biométhane offre une énergie plus responsable pour se chauffer, cuisiner et se déplacer. L’ambition est d’injecter 30% de gaz renouvelable dans les réseaux en France d’ici à 2030.

Le gaz c’est l’avenir, parce qu’il offre une mobilité moins polluante

Le Gaz Naturel Véhicule (GNV) permet d’améliorer la qualité de l’air, de préserver l’environnement et de réduire les nuisances sonores. Moins polluant, il offre une solution alternative aux carburants traditionnels : réduction de 95% les émissions de particules fines et de 50% les oxydes d’azote par rapport à la norme Euro VI. Aujourd’hui plus de 20 millions de véhicules roulent déjà au GNV et au BioGNV dans le monde.

Le gaz c’est l’avenir, parce qu’il est moderne et connecté

Le gaz répond aux nouveaux modes de consommation. Performants et connectés, le réseau de distribution et les équipements au gaz naturel offrent des fonctionnalités adaptées aux nouveaux usages et contribuent à l’atteinte des objectifs que s’est fixés la France en matière de performance énergétique.

Le gaz c’est l’avenir et il faut le dire

C’est tout l’enjeu de la nouvelle signature de GRDF, « choisir le gaz, c’est aussi choisir l’avenir ». Des mots forts qui traduisent la conviction que le gaz est une énergie indispensable à un mix énergétique équilibré qui répond aux attentes des consommateurs et des territoires.



Choisir le gaz,
c'est aussi choisir l'avenir

Quel que soit votre fournisseur

GRDF, Société Anonyme au capital de 1 800 745 000 euros.
Siège social : 6 rue Condorcet, 75009 Paris. RCS Paris 444 786 511





L'activité de GRDF sur votre concession



19 729

NOMBRE DE CLIENTS DU RÉSEAU



332 km

LONGUEUR TOTALE DES CANALISATIONS



5 090 k€

RECETTES ACHÈMÈNEMENT ET HORS ACHÈMÈNEMENT



27 173 k€

VALEUR NETTE RÉÉVALUÉE DU PATRIMOINE



3 147 k€

INVESTISSEMENTS RÉALISÉS SUR LA CONCESSION



329 GWh

QUANTITÉS DE GAZ ACHÈMÈNÉES



335 GWh

QUANTITÉS DE BIOMÉTHANE INJECTÉES (RÉGION)



282

NOMBRE D'INTERVENTIONS DE SÉCURITÉ GAZ

BILAN PEREQUE CEC50

2022

Le gaz vert, aujourd'hui une énergie renouvelable, incontournable dans le mix énergétique

Le gaz vert pour atteindre l'indépendance et la neutralité carbone

Le gaz vert est une réponse concrète aux enjeux d'actualité : réduction de l'empreinte carbone de secteurs fortement consommateurs d'énergie, indépendance énergétique, gestion des déchets biodégradables, création d'emplois pérennes non délocalisables et réindustrialisation du pays.

En Normandie, avec 28 unités de méthanisation raccordées aux réseaux de distribution de gaz, la capacité de production de gaz vert représente actuellement la consommation de 78 600 logements neufs. 9 nouvelles unités ont été mises en service durant l'année 2022 ; 25 autres sont en cours de construction et une centaine de nouveaux projets est à l'étude.

Le gaz vert pour gérer et valoriser les déchets du territoire

La loi Anti-Gaspillage et Économie Circulaire (AGEC) de février 2020 rend obligatoire la mise en œuvre du tri à la source des biodéchets pour tous les producteurs, y compris les ménages, dès le 1^{er} janvier 2024. Par le biais d'Appels à Manifestation d'Intérêt, les communes peuvent se regrouper avec les agriculteurs de leur secteur pour valoriser les déchets biodégradables ménagers, intégrer ceux des cantines, et adjoindre les résidus agricoles pour produire du gaz vert. GRDF est à votre disposition pour vous appuyer dans ces démarches.



Le GNV et le BioGNV, un levier d'action pour une mobilité durable sur la route et sur l'eau

Le secteur des transports représente près de 40% des émissions de CO₂, dont plus de 80% au titre du transport routier. Le BioGNV permet une réduction des émissions de CO₂ de 80% par rapport au diesel. Le GNV (Gaz Naturel Véhicule) comme le BioGNV présentent une solution disponible immédiatement pour réduire drastiquement la pollution locale : tous les véhicules roulant au gaz bénéficient de la vignette Crit'Air 1. En Normandie, 10 stations publiques sont d'ores et déjà opérationnelles, en plus des 14 stations privées.

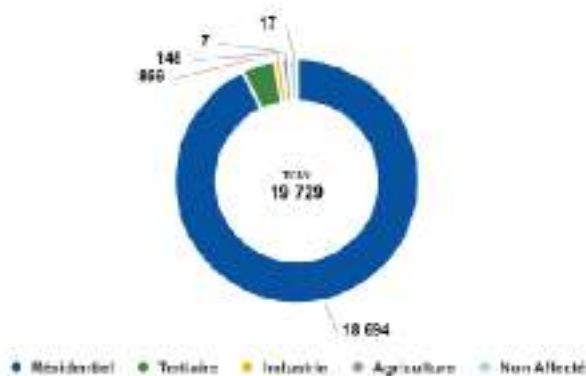
Source d'énergie propre et économique, le gaz vert présente également de nombreux avantages pour la mobilité fluviale, comme pour le transport routier. Utilisé comme carburant pour les navires, bacs, péniches... il offre une alternative plus respectueuse de l'environnement aux combustibles fossiles traditionnels. En Normandie, l'utilisation du gaz vert dans la mobilité fluviale représente une opportunité unique tout le long de l'axe Seine, pour réduire de façon efficace et durable les émissions, tant de polluant (NOx et particules) que de gaz à effet de serre.

Les entreprises et les collectivités qui investissent déjà dans cette technologie innovante sont non seulement en train de réduire leur impact environnemental et leur empreinte carbone, mais aussi de réduire leurs coûts d'exploitation. C'est le choix qu'ont fait, par exemple, le département de Seine Maritime pour ses bacs qui relient les rives de la Seine, et l'entreprise Slop Normandie pour l'une de ses barges de transport de déchets.

Gestion de la clientèle sur votre territoire

GRDF achemine le gaz pour le compte de tous les fournisseurs agréés jusqu'aux points de livraison des clients consommateurs. Cette prestation d'acheminement est distincte de la vente de gaz réalisée par le fournisseur d'énergie.

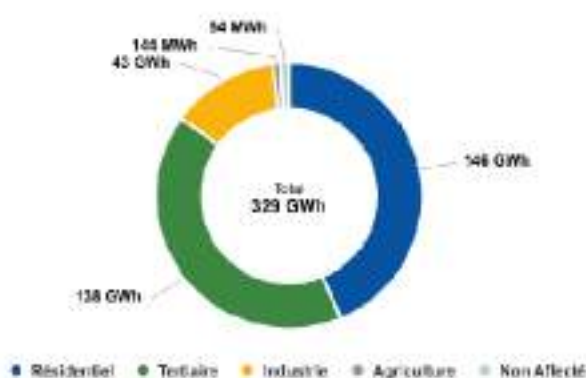
Clients par secteur en 2022



Evolution du nombre de clients

Secteurs	2020	2021	2022
Résidentiel	19 112	18 950	18 694
Tertiaire	706	797	866
Industrie	58	143	145
Agriculture	5	5	7
Non affecté	13	20	17
Total	19 894	19 915	19 729

Quantités acheminées par secteur en 2022



Evolution des quantités acheminées (en MWh)

Secteurs	2020	2021	2022
Résidentiel	216 598	193 266	146 889
Tertiaire	148 637	158 912	138 396
Industrie	17 821	64 202	43 849
Agriculture	188	184	144
Non affecté	205	79	64
Total	383 449	416 643	329 342

Compteurs communicants

Le déploiement des compteurs communicants gaz a pour objectif majeur de permettre aux clients de bénéficier d'une meilleure connaissance de leurs consommations de gaz. Grâce au compteur communicant, les clients peuvent visualiser sur un espace personnalisé et sécurisé leur consommation quotidienne, la comprendre et ainsi entreprendre des actions de maîtrise de l'énergie. La réussite du projet, débuté à grande échelle en 2017 et qui se termine en 2023, passe également par la mobilisation des acteurs de l'écosystème de la maîtrise de l'énergie.

Depuis le début du déploiement sur votre territoire, 20 083 compteurs ou modules communicants ont été installés dont 411 en 2022. De plus, 8 concentrateurs ont été installés depuis le début du déploiement.

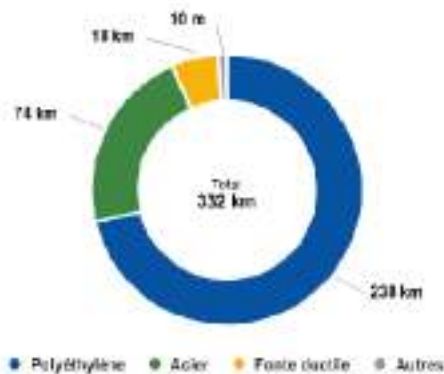
BILAN PEREQUE CEC50

2022

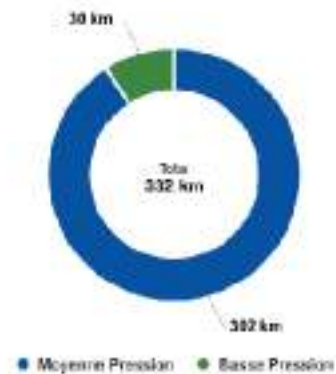
Le patrimoine

Le patrimoine est principalement composé des canalisations, des postes de détente réseau, des robinets de réseau ainsi que des branchements collectifs. Retrouvez ci-dessous deux répartitions des canalisations, l'une par matière et l'autre par pression, en 2022 à l'échelle de votre territoire.

Canalisations par matière en 2022



Canalisations par pression en 2022



Les chantiers

Raccordements et transition écologique	Longueur	Brch. Coll.	Brch. Ind.
PLACE LOUIS DARINOT - CHERBOURG-OCTEVILLE	51 m	0	1
AVENUE CARNOT - CHERBOURG-OCTEVILLE	42 m	1	1
CHEMIN DE LA VOLLEE - LA GLACERIE	37 m	0	0

Modification d'ouvrages à la demande de tiers	Longueur	Brch. Coll.	Brch. Ind.
RUE DE L ABBAYE - CHERBOURG-OCTEVILLE	695 m	0	2
CHEMIN DE GRISMESNIL - CHERBOURG-OCTEVILLE	280 m	1	1
AVENUE JF MILLET VOIE DE LA LIBERTE - CHERBOURG-OCTEVILLE	188 m	0	0

Adaptation et modernisation des ouvrages	Longueur	Brch. Coll.	Brch. Ind.
RUE DE LA PAIX - EQUEURDEVILLE-HAINNEVILLE	619 m	3	89
RUE ALFRED ROSSEL - EQUEURDEVILLE-HAINNEVILLE	372 m	0	0
RUE MARCEL PAUL - CHERBOURG-OCTEVILLE	248 m	0	37

Investissements par finalité - flux (en euros)

	2020	2021	2022
Total	1 565 750	2 065 208	3 147 614
Raccordement et transition écologique	297 395	209 229	134 760
Modification d'ouvrages à la demande de tiers	76 265	35 017	1 242 121
Adaptation et modernisation des ouvrages	244 567	632 236	1 447 524
Modernisation de la cartographie et inventaire	34 409	34 591	36 784
Comptage	658 034	846 683	22 756
Autres	255 080	307 453	263 673



La sécurité, notre priorité

GRDF investit chaque jour 1 million d'euros pour la sécurité des biens et des personnes. Une des priorités est de limiter le nombre de dommages aux ouvrages.

En 2022, en régions Haut-de-France et Normandie, GRDF a mené différentes opérations de sensibilisation auprès des exécutants de travaux, des responsables de projets et des collectivités :

- 500 heures de prévention animées à destination de 1 500 salariés externes, via des journées sécurité, ateliers de sensibilisation et dispositifs innovants comme la rue du marquage,
- 6 000 visites inopinées de chantiers réalisées pour vérifier le respect des règles anti-endommagement et être à l'écoute des Entreprises.

En cas de dommages aux ouvrages, un retour d'expérience est réalisé et partagé avec les entreprises concernées pour mener des actions d'amélioration et éviter de nouveaux incidents.

BILAN PEREQUE CEC50 2022

Envoyé en préfecture le 13/11/2023

Reçu en préfecture le 13/11/2023

Publié le 13/11/2023



ID : 050-200056844-20231110-DEL2023_316-DE

Demandes et prestations

À la demande des clients ou des fournisseurs de gaz naturel, GRDF réalise des prestations intégrées dans le tarif d'acheminement (changement de fournisseur sans déplacement, intervention de sécurité et de dépannage, relevé cyclique, mise hors service suite à la résiliation du contrat de fourniture...), et d'autres prestations payantes et identifiées dans le catalogue de prestations (interventions pour impayés ou pour travaux, relevés spéciaux...).

Principales demandes de prestations réalisées sur la concession

	2020	2021	2022
Mise en service (avec ou sans déplacement, avec ou sans pose compteur)	2 035	2 260	2 269
Mise hors service (Initiative client ou fournisseur)	1 492	1 685	1 741
Intervention pour impayés (coupure, prise de règlement, rétablissement)	96	97	97
Changement de fournisseur (avec ou sans déplacement)	1 151	1 542	839
1ère mise en service	73	133	128

La chaîne d'intervention

Les dommages aux ouvrages lors de travaux de tiers provoquent des incidents sur le réseau de distribution de gaz avec ou sans interruption de fourniture pour les clients.

Dommages aux ouvrages

Dommages

	2020	2021	2022
Nb de DO avec fuite sur ouvrages enterrés	3	2	6
Nb de DICT sur ouvrages GRDF	975	1 621	1 374
Taux	0,31%	0,12%	0,44%

Évolution des fuites



Ouvrages et maintenance

Type d'ouvrages	Parc à fin d'année	Visites planifiées	Visites réalisées
Canalisations réseau	332 km	274 km	318 km
Postes de détente réseau	35	16	16
Robinetts de réseau utiles à l'exploitation	202	92	92
Branchements collectifs	1 101	324	325

Compte d'exploitation

Pour un service de distribution péréqué, l'équilibre économique est réalisé à l'échelle nationale, et non concession par concession. Cependant il est important, pour chaque autorité concédante, de disposer d'un compte d'exploitation à son périmètre afin de pouvoir apprécier sa situation dans le système de péréquation nationale.

Compte d'exploitation synthétique (en euros)

	2020	2021	2022
RECETTES D'ACHEMEMENT	5 192 156	5 419 178	4 720 921
CHARGES NETTES D'EXPLOITATION	2 359 083	2 338 541	2 491 664
CHARGES D'INVESTISSEMENTS	2 595 420	2 669 945	2 923 143
PRODUITS MOINS CHARGES	237 653	410 694	-693 886
Impact climatique	-59	308 272	54 829
Contribution à la péréquation	21 308	-169 753	-212 589
Autres (régularisation du tarif précédent, impayés...)	216 404	272 175	-536 126

- Un impact climatique négatif signifie que les recettes de GRDF ont été inférieures à la prévision de la CRE en raison d'un climat globalement plus chaud que le climat moyen,
- Une contribution de la concession à la péréquation tarifaire négative signifie que la concession bénéficie du système de solidarité nationale.

Valorisation du patrimoine

Les anneaux ci-dessous présentent à fin 2022 :

- D'une part qui, de GRDF, de l'autorité concédante ou des tiers, a financé les ouvrages.
- D'autre part la valeur qui reste encore à rembourser par les clients via le tarif de distribution. La valeur nette réévaluée de la part des ouvrages financés par le concessionnaire représente les charges liées aux investissements (remboursement économique et coût du financement) que les clients auront encore à payer à travers la part acheminement de leur facture.

Origine de financement (valeur initiale)



Valeur Nette Réévaluée à fin 2022



BILAN PEREQUE CEC50 2022

Envoyé en préfecture le 13/11/2023

Reçu en préfecture le 13/11/2023

Publié le 13/11/2023

 webdelib

ID : 050-200056844-20231110-DEL2023_316-DE

Le « Portail Collectivités »

Le Portail Collectivités a été mis en service fin 2021, et remplace les outils MaConcessionGaz et MonRéseauGaz. Accessible sur grdf.fr, le Portail Collectivités est un espace dédié et sécurisé offrant à toutes les collectivités desservies en gaz l'accès à un ensemble de services et de données relatifs à l'activité de GRDF sur leur territoire pour répondre à leurs besoins. Vous avez accès à un espace privilégié et enrichi d'un certain nombre de services (la cartographie du réseau, les travaux en cours, vos contacts...).

Cartographier les réseaux d'énergie d'aujourd'hui et de demain pour planifier la transition énergétique

Pour répondre aux enjeux des collectivités, GRDF met à votre disposition la cartographie moyenne échelle de vos réseaux :

- en version détaillée sur le portail collectivité pour les autorités concédantes
- en version simplifiée pour tous sur le site Open Data de GRDF (<https://opendata.grdf.fr/>)


Ces données peuvent être visualisées en ligne ou téléchargées pour les intégrer ensuite dans vos systèmes d'informations géographiques.

Ces données restent informatives et ne peuvent être utilisées dans le cadre de travaux sur voirie : seules les informations obtenues via les plans joints aux récépissés de déclarations conformément à la réglementation "anti-endommagement" font foi.



Votre interlocuteur territorial GRDF

URGENCE SECURITE GAZ

 **N°Vert 0 800 47 33 33**

APPEL GRATUIT DEPUIS UN POSTE FIXE

SERVICE CLIENT

 **N°Cristal 09 69 36 35 34**

APPEL NON GRATUIT

